



2025

Plus loin ensemble

Notre responsabilité sociétale d'entreprise en France

GSK

Sommaire

P.4

Introduction

Le Country Executive Board
Le mot de Thibault Desmarest
GSK en France en quelques chiffres
L'impact sociétal de nos activités
Notre trajectoire de progrès

P.12

1. Être ambitieux pour les patients

Faciliter l'accès des patients aux innovations thérapeutiques
Contribuer à l'innovation et à l'attractivité industrielle de la France et de l'Europe
S'engager pour les patients

P.28

2. Être responsable de l'impact de nos actions

Réduire notre impact sur le climat
Réduire l'empreinte de nos activités sur la nature et déployer des actions en faveur de la biodiversité

P.46

3. Agir avec intégrité et attention aux autres

Contribuer à la construction d'une société inclusive
Œuvrer pour la santé, le bien-être et le développement de nos collaborateurs
Faire vivre dans la durée notre engagement solidaire

P.58

Plus loin ensemble en 2026

Certifications et reconnaissances 2025
Performance RSE en chiffres



GSK France

Le Country Executive Board



THIBAUT DESMAREST
Président de
GSK France



CAROLE DORÉ
Directeur Affaires Publiques
et Accès au Marché



MATTHIEU WAGNER
Président ViiV Healthcare
France et Belgique



KEVIN JEAN-JACQUES
Directeur Financier



DIDIER HENRY
Directeur
des Ressources Humaines



GREGOR MCNAB
Directeur du site GSK
Evreux



FRANÇOIS LHEUREUX
Directeur du site GSK
Saint-Amand-les-Eaux



JEAN-MARIE LAPORTE MORIN
Directeur du site GSK
Mayenne



Le mot de Thibault Desmarest

Président de GSK France

En tant qu'entreprise de santé, nous sommes conscients de la responsabilité particulière qui est la nôtre. Nos décisions engagent la santé des patients, la confiance de la société et impactent aussi l'avenir de nos systèmes de santé. C'est dans ce contexte que GSK s'est fixé une ambition claire : contribuer à avoir un impact positif sur la santé de plus de 2,5 milliards de personnes d'ici la fin de la décennie.

Cette ambition repose sur trois piliers qui structurent notre culture d'entreprise :

- **Être ambitieux pour les patients**, en innovant sans cesse pour améliorer leur qualité de vie ;
- **Être responsable de l'impact de nos actions**, en intégrant la réduction de notre empreinte environnementale au cœur de nos activités ;
- **Agir avec intégrité et attention aux autres**, en construisant des relations de confiance avec nos collaborateurs et l'ensemble de nos parties prenantes.

Dans un monde traversé par des crises multiples - géopolitiques, sociales, économiques et écologiques - les attentes envers les entreprises sont particulièrement élevées. Le baromètre CEVIPOF 2026⁽¹⁾ le souligne : les entreprises apparaissent comme des repères de proximité et d'action concrète. Les citoyens, les patients et les professionnels de santé n'attendent plus seulement des médicaments efficaces ; ils attendent aussi que les entreprises de santé rendent visible et tangible la valeur sociétale que leurs produits et leurs activités apportent aux patients, à la société, à l'environnement.

La démarche de responsabilité sociétale que nous présentons dans ce rapport s'inscrit dans cette exigence. Elle traduit notre volonté de progresser de manière continue et de donner un cadre clair et durable à notre action.

(1) OpinionWay pour le CEVIPOF - Baromètre de la confiance en politique (enquête académique annuelle de référence, réalisée par OpinionWay). L'édition 2026, menée en ligne, repose sur un échantillon de 8 590 personnes interrogées dans quatre pays européens, dont 3 166 personnes en France, selon la méthode des quotas. Elle montre que les entreprises bénéficient d'un niveau de confiance élevé : 62 % des Français déclarent leur faire confiance.

Le Groupe GSK

Entreprise biopharmaceutique internationale

Ce qui fait notre force, ce sont nos équipes :

des experts en science, technologie, production et commercialisation...

6,6 Md £

d'investissements dans la **R&D**

66 800

collaborateurs dans **70 pays**

33

sites de **production**

... qui identifient, recherchent, développent et fournissent des produits qui préviennent et modifient l'évolution des maladies dans nos **quatre aires thérapeutiques principales...**

Respiratoire, immunologie et inflammation

Oncologie

VIH

Maladies infectieuses

... créant de la valeur pour :

Nos collaborateurs

> 80%

depuis trois ans, le **taux d'engagement⁽¹⁾ de nos collaborateurs** au niveau groupe se maintient au-dessus des références du secteur.

La société

92%

de nos **indicateurs de performance** en matière de responsabilité d'entreprise fixés au niveau groupe ont été atteints ou dépassés en 2025.

Les patients

> 2 milliards

de **boîtes** de médicaments et de **doses** de vaccins fournis

99 millions

de **doses de vaccins** essentiels livrées à Gavi⁽²⁾ pour aider à protéger les populations vulnérables

17 **produits en phase III** de développement clinique

58 **molécules** en cours de développement

14 **nouveaux partenariats et acquisitions** (incluant Noetik, RAPT Therapeutics et Alteogen)

GSK en France en quelques chiffres

Près de **3 600 collaborateurs⁽³⁾**

88% de la **production** française exportée

4 sites dont 3 de production

80 essais cliniques⁽⁴⁾ en 2025

560 millions € d'investissements industriels et R&D annoncés pour 2025-2027

Près de **1,9 Md €** de **chiffre d'affaires**

(1) Le taux d'engagement est un indicateur issu de l'enquête d'engagement (Engagement Survey) menée auprès des collaborateurs GSK et ViiV Healthcare pour mesurer leur perception de l'engagement, de la confiance, de l'inclusion et de la culture au sein de l'entreprise.

(2) Gavi, l'Alliance du Vaccin, est un partenariat public-privé créé en 2000 pour améliorer l'accès équitable aux vaccins dans les pays à faible revenu. Son objectif est de sauver des vies en protégeant les enfants contre des maladies évitables par la vaccination.

(3) Effectifs moyens tels que publiés dans le Bilan Social 2025. Les effectifs moyens correspondent à la somme des effectifs annuels présents chaque fin de mois divisée par 12 (y compris stagiaires, contrats d'apprentissage et contrats de professionnalisation).

(4) Etudes en phase de démarrage, études actives et études en suivi.

L'impact sociétal de nos activités

→ Chaque minute, **40 000 patients** dans le monde inhalent une dose de médicament respiratoire produite à **Évreux**

→ **400 000 personnes** sont vaccinées chaque jour avec un vaccin produit à **Saint-Amand-les-Eaux**

→ Plus de **2 boîtes d'antibiotiques** produites à **Mayenne** sont délivrées chaque seconde dans le monde

La contribution des équipes de notre siège de **Rueil-Malmaison** entre 2023 et 2025 pour faciliter l'accès des patients à l'innovation thérapeutique :

→ **9 demandes d'accès précoce**

→ **75 à 80 essais cliniques actifs**

→ **1 000 à 1 200 centres investigateurs accompagnés**



● (1968)

Évreux

Site de production de médicaments respiratoires

Collaborateurs : **1 106**

120 marchés à l'export



● (1977)

Mayenne

Site de production d'antibiotiques

Collaborateurs : **406**

110 marchés à l'export



● (2002)

Saint-Amand-les-Eaux

Site de production de vaccins

Collaborateurs : **1 080**

110 marchés à l'export



● (2017)

Rueil-Malmaison

Siège social et développement clinique

Collaborateurs GSK : **905**

Collaborateurs ViiV Healthcare : **97**

Notre trajectoire de progrès 2025

La raison d'être de GSK, **unir la science, la technologie et les talents pour devancer ensemble la maladie**, guide l'ensemble de nos choix stratégiques et de nos engagements.

Elle se traduit par une ambition forte : **contribuer positivement à la santé de 2,5 milliards de personnes d'ici la fin de la décennie, tout en développant une entreprise prospère, en croissance et attentive à l'épanouissement de ses collaborateurs.**

Pour y parvenir, nous développons des vaccins et des médicaments innovants, en concentrant nos efforts scientifiques sur le système immunitaire et les technologies de nouvelle génération. Dans toutes nos activités, nous plaçons **l'innovation, la performance et la confiance au cœur de notre action.**

Depuis 2023, 8 objectifs sont suivis au niveau de la France. En 2025, cette trajectoire s'enrichit avec l'ajout d'un nouvel objectif : maintenir chaque année un index égalité femme/homme supérieur à 95/100.

Nous avons également fait évoluer l'indicateur sur l'engagement auprès des patients et travaillons à renforcer la mesure de l'impact des projets qui leur sont dédiés.

L'indicateur de suivi des déchets a été ajusté pour s'aligner avec les pratiques de reporting du groupe. Le suivi repose désormais sur le taux de circularité, qui mesure la part des déchets faisant l'objet d'une valorisation matière.

Alignées sur nos **trois piliers stratégiques**, ces objectifs orientent nos actions en faveur des patients, de nos collaborateurs, de l'environnement et plus largement vis-à-vis de la société.

Garantir le déploiement de notre feuille de route RSE suppose qu'elle soit portée et discutée régulièrement au plus haut niveau de gouvernance.

C'est pourquoi, en 2025, nous avons renforcé notre gouvernance et notre organisation en intégrant plus étroitement la RSE au sein du comité de direction France : nomination de sponsors dédiés, suivi renforcé en complément du Country Executive Board et création d'un poste de coordonnateur RSE / Analyses de Cycle de Vie des produits.

En 2025 : La RSE a ainsi été inscrite à l'ordre du jour de plus de 80% des réunions du Country Executive Board. Ce rapport témoigne des avancées réalisées, de la dynamique collective engagée et des efforts que nous poursuivons pour amplifier notre impact.

9 objectifs à horizon 2030

Être ambitieux pour les patients		2025
1.	Faciliter l'accès des patients aux innovations thérapeutiques	S'assurer que 80% de nos médicaments ayant obtenu une Autorisation de Mise sur le Marché (AMM) dans l'année fassent l'objet d'une demande de remboursement dans les 12 mois suivant l'obtention de l'AMM ⁽¹⁾ → 100%
2.	Contribuer à l'innovation et à l'attractivité industrielle de la France et de l'Europe	Investir chaque année dans des projets à impact sur le territoire français → 2,5 M € investis dans le Paris Saclay Cancer Cluster p.19 → Saint-Amand-les-Eaux : 80 pharmaciens en immersion au cœur de la fabrication vaccinale p.20
3.	S'engager pour les patients	Déployer chaque année des projets contribuant à la prévention et l'amélioration de la qualité de vie des patients ⁽²⁾ Notre engagement aux côtés : → du Collectif Turquoise p.22 → du Collectif « Majeur et vacciné » p.24 → des communautés touchées par le VIH p.26 et p.53
Être responsable de l'impact de nos actions		2025
4.	Réduire notre impact sur le climat	Réduire nos émissions de gaz à effet de serre de 80% d'ici 2030 et de 90% d'ici 2045 (par rapport à 2020) → 26% de réduction des émissions liées à notre consommation énergétique en France par rapport à 2024 (scopes 1 et 2)
		100 % d'électricité renouvelable importée en 2025 sur tous nos sites dans le monde → 100%
		100% de véhicules électriques et hybrides rechargeables d'ici 2030 → 100% en France

Être responsable de l'impact de nos actions

2025

5.	Réduire l'empreinte de nos activités sur la nature et déployer des actions en faveur de la biodiversité	Contribuer à la réduction de notre consommation globale d'eau de 20% (année de référence 2020) d'ici 2030	→ 7% de réduction de la consommation d'eau dans nos opérations par rapport à 2024 → Démarche industrielle certifiée AMR Industry Alliance à Mayenne
		Réduire les déchets opérationnels de 20% ⁽³⁾ , tout en orientant les déchets résiduels vers des filières de réutilisation et de recyclage d'ici 2030	→ 17% de réduction du volume de déchets opérationnels par rapport à 2024 → Efforts en cours sur les sites p.42
		Déployer des actions en faveur de la biodiversité sur nos sites	→ Plan de renaturation du site d'Evreux p.43 → Ecopâturage à Mayenne p.44

Agir avec intégrité et attention aux autres

2025

6.	Contribuer à la construction d'une société inclusive	Maintenir chaque année un index d'égalité femme/homme supérieur à 95/100	→ 99/100 (chiffre consolidé France)
7.	Œuvrer pour la santé, le bien-être et le développement de nos collaborateurs	Atteindre un taux d'engagement supérieur à 70% sur tous nos sites à chaque enquête d'engagement ⁽⁴⁾	> 70% sur tous nos sites en 2024 → Pas d'enquête d'engagement en 2025, une nouvelle enquête est prévue en 2026
8.	Faire vivre dans la durée notre engagement solidaire	Atteindre 250 missions Together Days (Journées solidaires) chaque année	→ 167 missions Together Days
9.	Faire de la RSE un pilier de la gouvernance et de la stratégie de l'entreprise	Garantir que la RSE soit à l'ordre du jour de 100% des réunions du Country Executive Board	→ > 80%

(1) Indicateur pertinent à partir de 3 AMM obtenues dans l'année.

(2) Exemples illustratifs et non exhaustifs.

(3) Incluant des déchets dangereux et non dangereux de routine.

(4) Le taux d'engagement est un indicateur issu de l'enquête d'engagement (Engagement Survey) menée auprès des collaborateurs GSK et ViiV Healthcare pour mesurer leur perception de l'engagement, de la confiance, de l'inclusion et de la culture au sein de l'entreprise.



PARTIE 1.

Être ambitieux pour les patients

GSK se mobilise pour la recherche et le développement de médicaments et de vaccins innovants tout en contribuant à l'attractivité industrielle de la France

P. 14

Faciliter l'accès des patients aux innovations thérapeutiques

P. 18

Contribuer à l'innovation et à l'attractivité industrielle de la France et de l'Europe

P. 21

S'engager pour les patients



Faciliter l'accès des patients aux innovations thérapeutiques

L'ambition de GSK est d'avoir un impact positif sur la vie de plus de 2,5 milliards de personnes dans le monde d'ici la fin de la décennie.

**Nous sommes
sur la bonne
voie.**

Nous estimons que 2 milliards de personnes ont bénéficié de nos produits et initiatives entre 2021 et fin 2024, dont 1,5 milliard dans des pays à revenu faible ou intermédiaire inférieur.

En France, cet engagement se matérialise par un objectif :

**S'assurer que 80 %
de nos médicaments**

ayant obtenu une AMM dans l'année fassent l'objet d'une demande de remboursement dans les 12 mois suivant l'obtention de l'AMM⁽¹⁾.

Résultats clés

En 2023, 2024 et 2025, l'ensemble des médicaments concernés a fait l'objet d'une demande de remboursement dans les délais définis.

80 essais cliniques ont été menés en France⁽²⁾ en 2025

dont **19** nouveaux essais⁽³⁾.

Nous maintenons une dynamique continue au service de la recherche clinique et de l'accès précoce aux innovations, un engagement durable envers les patients, les professionnels de santé et l'écosystème hospitalier français.

(1) Indicateur pertinent à partir de 3 AMM obtenues dans l'année.

(2) Etudes en phase de démarrage, études actives et études en suivi.

(3) Essais attribués à la France en 2025 et pour lesquels le recrutement était prévu en 2025.

Zoom sur

notre écosystème d'innovation scientifique et les avancées en recherche et développement

En 2025, les activités de développement stratégique ont couvert l'ensemble des aires thérapeutiques clés. **Nous mettons ici plus particulièrement en lumière les maladies respiratoires, l'immunologie et l'inflammation (RI&I), l'oncologie et le VIH.**

Cette dynamique s'est traduite par plus de dix acquisitions et collaborations, incluant plusieurs produits susceptibles d'introduire de nouvelles approches thérapeutiques ou d'améliorer significativement les traitements existants.

Maladies respiratoires, immunologie et inflammation

GSK s'appuie sur une expertise construite depuis 50 ans dans l'asthme et la broncho-pneumopathie chronique obstructive (BPCO), et continue d'innover dans ces pathologies qui touchent environ 550 millions de personnes dans le monde dont plus de 7,5 millions de patients en France.

De nouveaux traitements à action prolongée, agissant plus précocement dans la cascade inflammatoire sont en développement. Ces anticorps monoclonaux ciblent l'Interleukine IL-33 et la Lymphopoïétine Stromale Thymique (TSLP) dans le but de diminuer durablement l'inflammation, d'aider à mieux contrôler ces maladies sur de plus longues périodes et ainsi améliorer la qualité de vie des patients.

Pourquoi l'innovation thérapeutique est-elle aujourd'hui collective ?

La découverte de nouveaux traitements repose sur la mobilisation d'un écosystème scientifique élargi, associant industrie pharmaceutique, universités, entreprises de biotechnologie et centres de recherche. Face à l'approfondissement des connaissances sur les maladies et aux avancées rapides des technologies biomédicales, aucune organisation ne peut aujourd'hui innover seule.

Les collaborations scientifiques permettent de croiser expertises et technologies afin d'accélérer la transformation des découvertes issues de la recherche en solutions thérapeutiques concrètes pour les patients, notamment dans des domaines où les besoins médicaux restent importants.

Source : Schuhmacher et al., Drug Discovery Today, 2022

GSK s'engage aussi dans la santé du foie

Au-delà de l'hépatite B où bepirovirsen a montré des résultats cliniques positifs en phase III, GSK s'implique maintenant dans la MASH (metabolic associated steatohepatitis) et la maladie du foie liée à l'alcool avec le Gatusoziran, et plus récemment l'Efimosfermin, acquis de Boston Scientific en 2025.

La MASH est une maladie en grande partie liée à une mauvaise alimentation et à la sédentarité, dont l'incidence augmente fortement et est en passe de devenir la première cause de transplantation hépatique.

Oncologie

En 2025, notre portefeuille en oncologie a franchi de nouvelles étapes, avec des avancées en matière réglementaire et d'accès au marché. Celles-ci concernent une thérapie ciblée de type conjugué anticorps-médicament (ADC) dans le myélome multiple (belantamab mafodotin), ainsi qu'un anticorps anti-PD-1 dans les cancers gynécologiques (dostarlimab). L'étude AZUR-1 explore, dans le cancer du rectum, une stratégie non opératoire avec ce même anticorps anti-PD-1 ; ses premières données de confirmation sont attendues en 2026 et pourraient, à terme, contribuer à réduire le recours à la chirurgie dans cette indication.

Au-delà de ces jalons, 2025 confirme la transformation et l'expansion de notre portefeuille. Historiquement centré sur l'hématologie et les cancers gynécologiques, il s'étend désormais aux cancers du poumon, digestifs et de la prostate, en s'appuyant sur des technologies complémentaires (anticorps conjugués, immuno-oncologie, T-cell engagers et petites molécules ciblées de nouvelle génération).

VIH

Dans le domaine du VIH, les données cliniques et en vie réelle ont été enrichies afin de documenter l'efficacité et la tolérance du portefeuille actuel, tandis que le développement de **traitements à longue durée d'action injectables de nouvelle génération** se poursuit.

Aujourd'hui, plus de la moitié du pipeline de recherche et développement résulte d'accords de développement commerciaux et de partenariats stratégiques conclus avec des institutions académiques et des entreprises pionnières situées à la frontière de l'innovation scientifique et technologique. Ces collaborations permettent de croiser expertises, technologies et données afin d'accélérer l'identification de nouvelles cibles thérapeutiques et le développement de traitements innovants.

Chiffres clés

Chiffres GSK et ViiV Healthcare

au niveau mondial

50% du pipeline issu de partenariats scientifiques et stratégiques

10 acquisitions et collaborations en 2025

75% des médicaments en développement avec potentiel first-in-class ou best-in-class

15 lancements potentiels d'ici 2030



| Derrière chaque innovation, il y a des patients et des familles qui espèrent de nouvelles solutions. C'est cette responsabilité qui nous pousse à accélérer la recherche et à transformer la science en progrès thérapeutique. |

MATTHIEU WAGNER

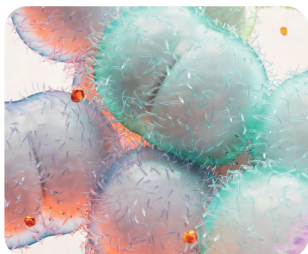
General Manager ViiV Healthcare France et Belgique



ViiV Healthcare, seul laboratoire entièrement dédié à la lutte contre le VIH,

se mobilise pour mettre fin à l'épidémie de VIH/SIDA, grâce à un **pipeline innovant de traitements à longue durée d'action injectables**, qui répondent aux besoins des personnes touchées par le VIH, tant pour la prévention que pour le traitement. Sa mission est de ne laisser de côté aucune personne vivant avec le VIH ou à risque de le contracter.

L'accélération de l'intégration des technologies de données et de l'IA dans l'ensemble de nos activités de R&D contribue fortement à ces avancées et ouvre de nouvelles perspectives pour les patients.



L'analyse de données génétiques, biologiques et cliniques permet d'identifier plus rapidement les cibles thérapeutiques les plus prometteuses. Dans la BPCO, par exemple, les protéines IL-33 et TSLP ont été priorisées comme cibles de nouveaux traitements, avec un potentiel de réduction des délais et des coûts de recherche pouvant atteindre un facteur dix.

Dans les maladies hépatiques stéatosiques, les technologies de séquençage cellulaire à cellule unique pourraient tripler les chances de progression vers les essais cliniques de phase III. Ces travaux s'appuient sur des partenariats scientifiques avec plusieurs institutions académiques internationales.

Les technologies avancées permettent également de mieux caractériser les patients et d'anticiper la réponse thérapeutique. En oncologie, l'utilisation d'organoïdes tumoraux et l'analyse de l'ADN tumoral circulant facilitent la prédiction de la réponse aux traitements et la détection plus précoce de certains cancers.

Pourquoi est-ce important ?

Les technologies de données avancées, les plateformes scientifiques et l'intelligence artificielle transforment profondément la recherche pharmaceutique. En combinant analyse de données, modélisation numérique et nouvelles approches biologiques, ces innovations permettent de développer des médicaments et des vaccins plus rapidement, avec davantage de précision et de chances de succès.

Elles contribuent également à **mieux comprendre les mécanismes des maladies, à identifier les cibles thérapeutiques les plus prometteuses et à adapter les traitements aux caractéristiques biologiques des patients.** L'intégration de ces technologies à l'ensemble des étapes de la recherche – de la découverte des molécules à la conduite des essais cliniques – ouvre ainsi de nouvelles perspectives pour prévenir certaines maladies, en ralentir la progression ou en modifier l'évolution.

Source : GSK Annual Report 2025

Contribuer à l'innovation et à l'attractivité industrielle de la France et de l'Europe



| Inscrire cet objectif dans notre stratégie RSE, c'est reconnaître que notre impact ne se limite pas aux produits que nous développons : il s'étend à l'ensemble de l'écosystème industriel et scientifique dans lequel nous évoluons. C'est faire le choix d'un modèle où performance, innovation et responsabilité se renforcent mutuellement au bénéfice des patients et de la compétitivité de la France et de l'Europe. |

CAROLE DORÉ

Directeur Affaires Publiques et Accès au Marché

Pourquoi cet engagement est essentiel aujourd'hui ?

Dans un contexte de tensions géopolitiques et de fragilités des chaînes de valeur, il contribue directement à la politique d'innovation industrielle portée par France 2030 visant à sécuriser l'accès aux traitements et à renforcer la résilience du système de santé.

En investissant dans la recherche, en développant des capacités industrielles sur le territoire et en collaborant avec l'écosystème académique et hospitalier, GSK soutient la souveraineté sanitaire, l'emploi qualifié et l'attractivité scientifique et industrielle de la France et de l'Europe.



Zoom sur

l'engagement aux côtés du Paris Saclay Cancer Cluster pour accélérer l'innovation en oncologie

La recherche en oncologie s'appuie de plus en plus sur des collaborations entre acteurs académiques, hospitaliers, start-up, industriels et institutions publiques. C'est dans ce contexte que **GSK a rejoint en 2025 le Paris Saclay Cancer Cluster (PSCC)**, biocluster européen dédié à l'oncologie, afin de contribuer à une dynamique de recherche translationnelle et collaborative.



| En rejoignant ce biocluster d'envergure européenne, nous avons fait le choix de nous inscrire dans une dynamique de collaboration multi-acteurs, où le partage de connaissances, l'accès à des données cliniques en vie réelle et la recherche translationnelle accélèrent l'innovation au service des patients. |

THIBAUT DESMAREST | Président de GSK France

L'objectif est de faciliter la conduite d'études translationnelles en oncologie, en soutenant des projets collaboratifs et l'accès à des plateformes technologiques. Lorsque cela est pertinent, le PSCC peut permettre l'accès à des données cliniques en vie réelle, à des données de pathologie ainsi qu'à des échantillons biologiques destinés à la recherche, dans le respect des cadres réglementaires et d'une gestion responsable des données de santé.

En réunissant sur un même territoire des centres de lutte contre le cancer, des chercheurs, des start-up, des industriels et des acteurs publics, le PSCC vise à accélérer le passage de la recherche à l'application clinique.

Le cluster développe aussi une démarche de partenariat patient. Depuis 2023, patients, associations et aidants sont associés à la co-construction des projets, notamment dans le développement de traitements, dispositifs médicaux et diagnostics. Une trentaine de volontaires participent à ces travaux.

Chiffres clés

1^{er} cluster dédié à l'oncologie en France

1 représentant de la R&D oncologie mondiale de GSK intégré à la gouvernance du cluster

2,5 M €

investis par GSK pour soutenir la recherche et l'innovation en oncologie au sein du Paris Saclay Cancer Cluster

Zoom sur

Saint-Amand-les-Eaux : 80 pharmaciens en immersion au cœur de la fabrication vaccinale

Pour la première fois, à l'occasion de PharmExperts, le site de Saint-Amand-les-Eaux a ouvert ses portes à 80 pharmaciens hospitaliers et officinaux venus de toute la France pour leur faire découvrir les coulisses de la fabrication des vaccins.

Au fil de cette visite, les participants ont pu appréhender la complexité des processus industriels, la rigueur des contrôles qualité et l'engagement des équipes mobilisées à chaque étape.

Ces échanges directs contribuent à renforcer la confiance entre les acteurs du système de santé autour d'un objectif commun : garantir aux patients des traitements sûrs et de qualité.



S'engager pour les patients

Zoom sur la Boussole Patients GSK

Un outil développé à partir des besoins des patients pour renforcer l'impact des initiatives qui leur sont dédiées.

La Boussole Patients GSK est un outil transversal, développé avec des représentants de patients, pour orienter notre action vers les projets qui ont le plus de valeur pour eux, dans un contexte de recherche d'impact mesurable. Elle propose un cadre commun qui s'appuie sur l'expérience et l'expertise d'usage des patients pour co-construire des solutions pertinentes et accessibles, tout en accompagnant les équipes dans la conception, l'évaluation et la priorisation des projets.

Pourquoi cette boussole est importante ?

Les initiatives destinées à accompagner les patients se multiplient dans le domaine de la santé. Pourtant, un projet patient ambitieux ne se traduit pas toujours par un impact réel pour les personnes concernées. L'efficacité d'une action dépend notamment de la compréhension des messages par les publics ciblés, de la pertinence des canaux utilisés, de la crédibilité des acteurs mobilisés et du niveau d'implication des patients dans la conception des dispositifs.

À terme, la Boussole Patients a vocation à devenir un référentiel structurant pour l'évaluation des projets patients. Elle doit permettre de mieux objectiver leur valeur et de renforcer l'engagement de l'entreprise en faveur d'une innovation responsable.

Pourquoi s'engager auprès des patients est plus que jamais important ?

La France traverse une transformation profonde de son paysage sanitaire. Le vieillissement démographique s'accélère - près d'un quart de la population aura plus de 65 ans d'ici 2030 selon l'INSEE - tandis que la prévalence des maladies chroniques ne cesse de progresser : plus d'un tiers des Français déclare vivre avec une pathologie chronique, proportion qui dépasse 50% après 50 ans. Parallèlement, les inégalités territoriales d'accès aux soins persistent, comme le soulignent la Haute Autorité de Santé et Santé publique France, et les tensions sur les ressources médicales fragilisent la continuité des parcours. Les débats récurrents sur les déserts médicaux, largement relayés dans la presse nationale, illustrent ces déséquilibres structurels.

Dans ce contexte, notre responsabilité sociétale consiste à contribuer à un accompagnement global des patients, à soutenir les dynamiques collectives portées par les associations et à renforcer l'information, la prévention et la qualité de vie.



| La Boussole Patients reflète notre engagement à écouter les patients, à apprendre d'eux et à co-construire des solutions qui font réellement la différence. Elle nous aide à traduire cette démarche en projets à impact concret et mesurable pour les patients. |

DOROTHÉE DURAND | Directrice Relations Patients

Zoom sur

l'engagement avec le Collectif Turquoise : faire des cancers gynécologiques pelviens une priorité nationale de santé publique



Pourtant fréquents et graves, ces cancers demeurent insuffisamment visibles dans les campagnes nationales de prévention et ne bénéficient d'aucun dépistage organisé, contrairement aux cancers du sein ou du col de l'utérus.

Ils surviennent majoritairement après la ménopause, avec un âge moyen au diagnostic de 68 ans et un pic de risque entre 75 et 79 ans - touchant ainsi des femmes qui consultent moins pour des motifs gynécologiques et disposent souvent d'un suivi spécialisé plus espacé.

Les inégalités territoriales d'accès aux soins et la méconnaissance des symptômes aggravent la situation. Les cancers gynécologiques constituent ainsi un angle mort des politiques de prévention et un révélateur des inégalités structurelles de la santé des femmes.

Face à ce constat, les associations de patients IMAGYN et GPS CANCER, avec notre soutien institutionnel, ont entrepris la rédaction d'un manifeste en faveur de la santé des femmes, coconstruit avec d'autres parties prenantes de l'écosystème.

Le saviez-vous ?

18 000 femmes sont touchées chaque année en France par un cancer gynécologique pelvien, principalement de l'ovaire ou de l'endomètre.

5 348 nouveaux cas de cancers de l'ovaire et **8 432 de cancers de l'endomètre** sont recensés chaque année en France.



De là est né le Collectif Turquoise :



avec le soutien institutionnel de :



Le Collectif réunit tous les acteurs de la chaîne de soin des patients : associations de patientes, professionnels de santé, un sociologue, instituts de prise en charge et de recherche avec le partenariat institutionnel de GSK France et le soutien institutionnel de l'INCa. Il s'est donné pour missions de :

- **Mobiliser** les pouvoirs publics pour une politique de prévention ambitieuse et structurée ;
- **Sensibiliser** le grand public et les professionnels de santé ;
- **Améliorer** l'orientation et le parcours des patientes ;
- **Promouvoir** l'équité territoriale et l'accès à l'innovation ;
- **Valoriser** le rôle des aidants et des associations de patientes.

Découvrir le manifeste et les 24 propositions opérationnelles pour une meilleure santé des femmes 2025 [CLIQUER](#)

Au niveau national, le Collectif Turquoise contribue au dialogue parlementaire et s'inscrit dans les dynamiques de la stratégie décennale de lutte contre les cancers, en soutenant notamment la mise en place du registre national des cancers et l'évolution du cadre réglementaire.

Sur le terrain, cet engagement se traduit par des actions concrètes : initiatives « aller-vers », campagnes de sensibilisation locales, mobilisation des collectivités, soutien aux associations de patientes ou encore installation de cabines de téléconsultation.

Ces actions visent à rendre ces cancers plus visibles, faciliter l'accès aux spécialistes et fluidifier les parcours de soins.

Le colloque organisé par le Collectif le 17 septembre 2025 au Palais Bourbon, à l'occasion de Septembre Turquoise a marqué une étape décisive dans la reconnaissance institutionnelle de son action.

La remise des Trophées des collectivités engagées a illustré la capacité du Collectif à transformer le plaidoyer en mobilisation territoriale. Ces échanges directs contribuent à renforcer la confiance entre les acteurs du système de santé autour d'un objectif commun : garantir aux patients des traitements sûrs et de qualité.

Résultats clés

Une centaine de participants ont assisté à l'évènement de lancement du Collectif Turquoise à l'Assemblée nationale en septembre 2025, témoignant d'une mobilisation forte autour des enjeux de santé des femmes.

3 nouveaux membres ont rejoint le Collectif depuis septembre 2025, renforçant sa représentativité et consolidant une dynamique collaborative au service des politiques publiques de santé.



Zoom sur

notre engagement aux côtés du collectif « Majeur & vacciné » : soutenir la prévention et la vaccination des adultes

Le collectif « Majeur & vacciné » a été créé avec le soutien de GSK en 2022

pour contribuer à améliorer la couverture vaccinale des adultes et lever les obstacles qui freinent l'accès à la vaccination.

Il rassemble des organisations représentatives du système de santé – professionnels de santé, associations de patients, institutions scientifiques et acteurs de la vaccination – autour d'un objectif commun : améliorer la couverture vaccinale des adultes en portant une attention particulière aux publics vulnérables : les seniors et les personnes immunodéprimées, avec une volonté de s'inscrire dans une politique d'aller-vers ces populations fragiles.

L'année 2025 a marqué une étape importante dans la structuration et la visibilité du collectif, avec plusieurs initiatives visant à renforcer le débat public et à proposer des solutions concrètes pour améliorer la vaccination des adultes.



Le saviez-vous ?

Malgré une adhésion globale de la population française à la vaccination, **les taux de vaccination chez les adultes restent insuffisants pour certaines pathologies**, en particulier chez les populations les plus vulnérables.

- **72% des Français se déclarent favorables à la vaccination**, mais l'information sur la vaccination adulte reste insuffisante
- **40% des Français estiment être mal informés** sur les vaccins recommandés à l'âge adulte

Ces données illustrent les défis persistants en matière de prévention : déficit d'information, perception insuffisante du risque infectieux et complexité du parcours vaccinal.

Source : Protéger nos adultes : un plaidoyer pour une couverture vaccinale renforcée, Collectif « Majeur & vacciné », 2025



Résultats clés

1. Publication d'un plaidoyer pour renforcer la vaccination des adultes

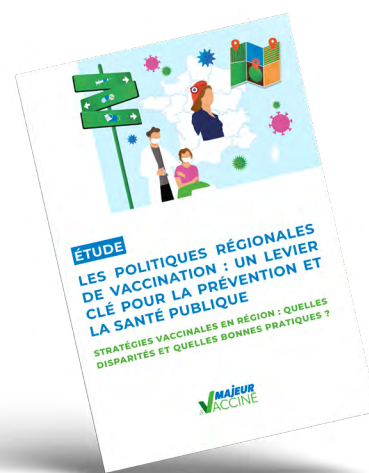
Introduit par le **Dr Cyrille Isaac-Sibille**, médecin et député du Rhône, le plaidoyer 2025 appelle à une mobilisation collective pour renforcer la vaccination des adultes, en particulier chez les populations vulnérables. Il formule neuf propositions articulées autour de trois priorités : améliorer l'information et la confiance du public, renforcer la coopération entre professionnels de santé et développer des stratégies territoriales de vaccination.



| [...] La vaccination doit s'inscrire dans une politique systémique et « industrielle » de prévention. Nos lieux de vie – domicile, écoles, entreprises, EHPAD – doivent devenir des environnements promoteurs de santé, mobilisant tous les acteurs médicaux et citoyens pour garantir un accès équitable et universel à la prévention. |

CYRILLE ISAAC-SIBILLE
Médecin, député du Rhône

Découvrez toutes les propositions en téléchargeant le plaidoyer :
Collectif Majeur & Vacciné | Vaccination des adultes en France [CLIQUER](#)



2. Production de connaissances sur les politiques vaccinales territoriales

Le collectif a également analysé les politiques régionales de vaccination afin d'identifier les leviers d'amélioration à l'échelle territoriale.

Cette étude met en évidence l'hétérogénéité entre les régions, un manque d'indicateurs de suivi et la nécessité d'une coordination nationale renforcée pour réduire les inégalités d'accès à la vaccination. Découvrez l'étude en cliquant sur le lien : Collectif Majeur & Vacciné | Vaccination des adultes en France. [CLIQUER](#)

3. Mobilisation des acteurs de santé

En 2025, le collectif a réuni professionnels de santé, associations de patients et décideurs publics lors de deux temps forts : une projection-débat à l'Assemblée nationale sur les politiques régionales de vaccination et une table ronde institutionnelle consacrée aux enjeux de la vaccination en région, avec un focus sur l'Île-de-France. Le collectif prévoit désormais de déployer de nouvelles actions au niveau national et en région en 2026.

Ces initiatives contribuent à renforcer la mobilisation collective et à faire progresser les politiques de prévention en faveur de la vaccination des adultes.

Zoom sur

l'engagement de ViiV Healthcare : mieux informer et faire évoluer les regards sur le VIH

Malgré des avancées thérapeutiques majeures, le VIH reste encore aujourd'hui entouré de peurs, de représentations erronées et de mécanismes de mise à distance qui constituent autant de freins à la prévention et au dépistage. Ces obstacles ne relèvent pas uniquement de la sphère médicale : ils s'inscrivent dans des habitudes sociales, des récits collectifs ancrés, des inégalités d'accès à une information fiable et la stigmatisation persistante des personnes concernées.

Informar, rendre visibles les parcours de vie et reconnaître l'expérience des personnes vivant avec le VIH sont des leviers essentiels pour faire évoluer les comportements et les regards. C'est dans cette perspective que ViiV Healthcare s'est mobilisé à l'occasion de la **Journée mondiale de lutte contre le VIH**, le 1er décembre, avec une campagne pensée pour toucher des publics parfois éloignés des messages institutionnels. L'ambition était de rendre accessibles des messages clés relatifs à la prévention, au dépistage et au traitement, et de sensibiliser largement au principe « **Indétectable = Intransmissible** » (I=I).

Cette mobilisation s'est appuyée sur des partenariats de confiance avec des acteurs engagés de la société civile, notamment l'association AIDES, ainsi qu'avec des médias grand public (Brut et BFM TV), afin de maximiser la portée et l'impact des messages diffusés.

Le saviez-vous ?

En France :

- **Environ 180 000 personnes** vivent avec le VIH dont 9 700 personnes sans le savoir (non diagnostiquées).⁽¹⁾
- **Plus de 5 000 personnes** découvrent leur séropositivité chaque année.⁽¹⁾
- **27% de découvertes de séropositivité** à un stade avancé de l'infection, ce qui empêche une mise sous traitements précoce.⁽¹⁾
- **Trois jeunes sur quatre (77%)** pensent que le virus peut être transmis lors d'un rapport sexuel non protégé avec une personne séropositive sous traitement.⁽²⁾
- **Deux jeunes sur trois (66%)** considèrent que le fait de savoir si une personne est séropositive ou non constitue un critère important pour décider de se lancer dans une relation.⁽²⁾

Sources :

(1) Santé publique France. Surveillance du VIH et des IST bactériennes en France en 2024. Édition nationale. Saint-Maurice: Santé publique France; octobre 2025.

(2) Sondage Opinionway pour Sidaction – « VIH : chez les jeunes, les idées reçues alimentent la sérophobie » (24 mars 2026).

Résultats clés

5 M de personnes touchées via un dispositif TV grand public (BFM TV – La Minute Santé)

16 diffusions télévisées en 2 jours, combinant interviews d'experts et messages de prévention

5 770 interactions générées sur les réseaux sociaux en 8 jours, dont **62% sur Instagram**, confirmant la pertinence des formats digitaux pour sensibiliser largement



SAVOIR C'EST REPRENDRE LE POUVOIR

PRENDS SOIN DE TOI, SCANNE LE CODE

FAISONS LE TEST DU VIH



**l'Assurance
Maladie**
Agir ensemble, protéger chacun





PARTIE 2.

Être responsable de l'impact de nos actions

Conscient des liens étroits entre climat, nature et santé, GSK France agit pour réduire l'empreinte environnementale de ses activités et déployer des actions en faveur de la biodiversité.

P. 30

Réduire notre impact sur le climat

P. 38

Réduire l'empreinte de nos activités sur la nature et déployer des actions en faveur de la biodiversité



Réduire notre impact sur le climat

Réduire nos émissions de gaz à effet de serre de 80% d'ici 2030 et de 90% d'ici 2045 (par rapport à 2020)

Résultats clés

Dans le monde :

14%

de réduction des émissions de gaz à effet de serre de **scope 1 & 2** par rapport à 2024, soit **45%** par rapport à l'année de référence 2020.

7%

de réduction des émissions de gaz à effet de serre de **scope 3** entre 2023 et 2024 (dernières données disponibles) et **16%** par rapport à l'année de référence 2020.

17%

de réduction des émissions de gaz à effet de serre sur l'ensemble des scopes, tandis que le chiffre d'affaires progressait de **29%** entre 2020 et 2024 (dernières données disponibles). Sur cette période, l'intensité carbone rapportée au chiffre d'affaires a ainsi été réduite de **36%**, témoignant de la capacité de GSK à poursuivre son développement tout en diminuant l'empreinte carbone associée à ses activités.

En France :

26%

de réduction des émissions liées à la consommation énergétique (scopes 1 & 2) ont été réalisés entre 2024 et 2025, portant la baisse totale à **54%** par rapport à 2020.

En deux ans, la part de véhicules électriques et hybrides rechargeables livrés a été multipliée par **1,7** traduisant une transformation rapide et anticipée de la flotte vers l'objectif 100% électrique et hybride rechargeable à horizon 2030.

91%

des véhicules commandés étaient électriques en 2025. Cet objectif a fait partie de l'accord d'intéressement de notre siège social en 2025.

100%

de l'électricité consommée sur les sites GSK en France est d'origine renouvelable depuis 2023, grâce à l'achat de certificats d'énergie renouvelables. C'est un levier important de réduction de nos émissions de scope 2.

Zoom sur

Intégrer plus largement l'écoconception pour réduire l'empreinte environnementale des médicaments et vaccins

Depuis 2024, pour chaque médicament nouvellement développé ou intégré à son portefeuille, **GSK déploie un plan de conception durable**.

Ces plans ont pour ambition d'intégrer systématiquement l'évaluation et la maîtrise de l'impact environnemental à chaque étape des décisions stratégiques et opérationnelles liées au cycle de vie du médicament.



Pourquoi intégrer l'écoconception ?

Dans un contexte marqué par l'épuisement des ressources, l'accumulation des pollutions et l'accélération des émissions de gaz à effet de serre, les entreprises engagent une transformation de leurs modes de production afin de les rendre soutenables. Cette transformation permet d'assurer la pérennité de leurs activités tant sur le plan environnemental qu'économique. L'écoconception constitue une réponse opérationnelle à cette exigence. Elle permet d'agir à la source, en intégrant la réduction des impacts environnementaux dès la conception des produits, sans renoncer à l'innovation. Pour les entreprises, cet engagement permet également de répondre aux attentes croissantes des clients, des investisseurs et des régulateurs alors que la performance environnementale devient un critère de confiance et de décision. Intégrer l'écoconception, c'est conjuguer responsabilité, compétitivité et capacité d'anticipation dans un environnement où la durabilité s'impose comme un nouveau standard.

Source : Baromètre de l'écoconception 2025, ADEME.



Notre approche

Exemples d'actions que nous menons

<p>1. Conception des produits</p>	<p>Utiliser notre expertise scientifique pour intégrer les considérations environnementales dans les phases de découverte et de développement</p>	<ul style="list-style-type: none"> → Appliquer les principes de la chimie durable afin que nos processus de conception consomment moins d'énergie et génèrent moins de déchets. → Certification My Green Lab pour nos pratiques de laboratoire.
<p>2. Matières premières</p>	<p>Améliorer la transparence et la traçabilité tout au long des chaînes d'approvisionnement afin d'établir des plans d'action fournisseurs</p>	<ul style="list-style-type: none"> → Remplacer les matières premières ou ingrédients naturels à haut risque par des substituts biosynthétiques non dérivés d'animaux ou dérivés de plantes. → Veiller à ce que les fournisseurs de matières premières naturelles clés respectent nos normes d'approvisionnement durable.
<p>3. Fabrication</p>	<p>Garantir que les médicaments et les vaccins que nous produisons sont de haute qualité et ont un impact réduit sur l'environnement</p>	<ul style="list-style-type: none"> → Récupération des solvants utilisés lors des étapes de synthèse et de fabrication des médicaments. → Utilisation de processus enzymatiques pour s'éloigner des méthodes traditionnelles de synthèse chimique. → Éviter les fuites d'ingrédients pharmaceutiques actifs dans l'environnement. → Réduire les émissions de carbone, les déchets et la consommation d'eau liés à nos activités.
<p>4. Emballages</p>	<p>Réduire l'impact environnemental de nos produits grâce à l'écoconception des dispositifs médicaux et des emballages</p>	<ul style="list-style-type: none"> → Nous élaborons actuellement une feuille de route visant à repenser les emballages et les dispositifs afin d'assurer une circularité totale.
<p>5. Distribution</p>	<p>Réduire l'impact environnemental du transport et de la distribution de nos produits</p>	<ul style="list-style-type: none"> → Passage du fret aérien au fret maritime. → Optimisation des conteneurs.
<p>6. Utilisation par les patients</p>	<p>Optimiser l'usage de nos produits et dispositifs</p>	<ul style="list-style-type: none"> → Investir pour réduire les émissions carbone du gaz propulseur utilisé dans l'un de nos inhalateurs-doseurs. → Passer des notices d'information papier aux notices électroniques.
<p>7. Fin de vie</p>	<p>Veiller à ce que nos produits soient éliminés de manière responsable, afin de réduire leur impact sur l'environnement</p>	<ul style="list-style-type: none"> → Augmenter la recyclabilité de nos emballages. → Programmes de reprise des inhalateurs et des seringues dans certains pays, pour permettre l'élimination sûre des ingrédients actifs et la récupération des matériaux.

Zoom sur

l'écoconception d'un de nos inhalateurs dans les maladies respiratoires : progresser dans la décarbonation des soins

Il est aujourd'hui établi que les inhalateurs-doseurs pressurisés (pMDI) contribuent de manière significative aux émissions de gaz à effet de serre des systèmes de santé, en raison du gaz à base d'hydrofluorocarbures qu'ils contiennent. Alors que le secteur de la santé représente 4,4% des émissions mondiales⁽¹⁾, ces dispositifs pèsent de manière substantielle dans l'empreinte carbone des traitements respiratoires.

Un inhalateur-doseur pressurisé à base de salbutamol - utilisé par 35 millions de patients à travers le monde - représente à lui seul 43% des émissions mondiales de GSK.

Conscient de cet enjeu, GSK a engagé dès 2021 **un programme ambitieux de recherche et développement visant à mettre au point une formulation « bas carbone » de cet inhalateur**, afin d'en réduire significativement l'impact climatique tout en maintenant son efficacité thérapeutique.

Cette nouvelle formulation repose sur un gaz propulseur de nouvelle génération, le HFA-152a, dont le potentiel de réchauffement global (PRG) est significativement inférieur à celui des hydrofluorocarbures actuellement utilisés.

(1) Source OMS : Climat : l'OMS plaide pour des systèmes de santé résilients et décarbonés | ONU Info.

(2) Communiqué de presse Publié : 22 octobre 2025, Londres (Royaume-Uni) [press-release-gsk-announces-positive-pivotal-phase-iii-data-for-next-generation.pdf](#)

(3) J. King, A. Woodcock, A. Anzueto et al., « Decarbonising Respiratory Care: The Impact of a Low-Carbon Salbutamol Pressurised Metered-Dose Inhalers », Allergy (2025). [CLIQUER](#)

(4) Le Carbon Trust a été créé en 2001 par le gouvernement du Royaume-Uni dans le cadre de sa stratégie climatique. Il est juridiquement structuré comme une entreprise à but non lucratif dont la mission est d'accélérer la transition vers un avenir décarboné.



Allergy EUROPEAN JOURNAL OF ALLERGY AND CLINICAL IMMUNOLOGY

EAACI

Ce programme repose sur des volets complémentaires, visant à garantir à la fois l'efficacité, la sécurité et la réduction de l'empreinte carbone liée au remplacement du gaz propulseur.

L'année 2025 a marqué des étapes décisives :

Études cliniques

Plusieurs études, dont une étude clinique de phase III, ont été conduites pour évaluer l'efficacité et le profil de tolérance de la formulation intégrant le propulseur HFA-152a. GSK a annoncé en 2025 de premières données en termes d'efficacité et de tolérance⁽²⁾.

ACV et diffusion scientifique

Afin d'objectiver et de quantifier le bénéfice environnemental, GSK a mené une étude comparative fondée sur trois Analyses du Cycle de Vie (ACV)⁽³⁾. Ces ACV ont permis d'évaluer et de comparer les émissions de gaz à effet de serre de l'inhalateur-doseur pressurisé (pMDI) contenant le nouveau propulseur HFA-152a, celles du pMDI utilisant le HFA-134a propulseur actuellement en usage, ainsi que celles de l'inhalateur à poudre sèche. Les empreintes carbone ont été vérifiées de manière indépendante par le Carbon Trust⁽⁴⁾ et les résultats ont fait en 2025 l'objet d'une publication dans la revue Allergy (European Journal of Allergy and Clinical Immunology).⁽³⁾

Résultats clés

- Les premiers résultats de l'étude clinique de phase III indiquent que la formulation intégrant le gaz propulseur à plus faible empreinte carbone HFA-152a a une efficacité thérapeutique équivalente et un profil de sécurité comparable à la formulation actuelle utilisant le HFA-134a.
- Les résultats de l'étude comparative des ACV indiquent que l'inhalateur contenant du HFA-152a, devrait permettre une réduction de l'ordre de **92% de l'empreinte carbone** par rapport au HFA-134a actuellement utilisé.
- L'impact climatique des inhalateurs, ainsi que les différences d'empreinte carbone entre les dispositifs, restent largement méconnus des patients comme des professionnels de santé. L'impact climatique est un thème d'intérêt pour ces derniers - faisant de l'innovation à faible PRG un levier majeur de décarbonation des soins respiratoires.
- GSK poursuit actuellement les soumissions réglementaires nécessaires, en vue d'une mise sur le marché français à partir de 2027.

Un atout stratégique dans la commande publique « verte »

Au-delà de la seule performance environnementale du produit, cette évolution technologique s'inscrit dans une transformation plus profonde du modèle d'achat en santé en France.

La loi Climat et Résilience rend obligatoire, à compter d'août 2026 au plus tard, l'intégration de critères environnementaux dans les marchés publics. Dans ce cadre, le score carbone du médicament, mis en place sous l'impulsion de la Direction Générale des Entreprises (DGE), devient un outil de référence pour évaluer et comparer l'empreinte climatique des produits de santé dans les appels d'offres.

En parallèle, et de façon complémentaire, nous travaillons aussi à mieux comprendre les émissions associées au parcours patient. En 2025, nous avons évalué les émissions de gaz à effet de serre tout au long du parcours de soin du traitement de l'asthme sévère, en comparant les émissions associées à l'un de nos produits avec les émissions d'un parcours de référence conventionnel. Au-delà du calcul en lui-même, ce projet vise à nous engager dans une démarche d'évaluation des impacts globaux de nos produits.

L'énergie : un levier clé de transition et de résilience

Pourquoi c'est important ?

L'énergie conditionne la continuité des opérations, la performance des équipements et la qualité des produits. Dans un contexte de dérèglement climatique, de volatilité des marchés et de tensions géopolitiques, sa maîtrise devient également un enjeu environnemental et stratégique majeur. Réduire les consommations, améliorer l'efficacité énergétique et accélérer le recours aux énergies renouvelables constituent des leviers déterminants pour limiter les émissions de gaz à effet de serre et renforcer la résilience de nos sites industriels.

Zoom sur la transformation de la production thermique du site de Saint-Amand-les-Eaux : un partenariat avec EDF au service de la décarbonation

Afin de décarboner sa production thermique, le site de **Saint-Amand-les-Eaux** a engagé en 2020 un grand programme d'efficacité énergétique dont la mise en place s'est achevée en 2024.

Ce projet reposait sur l'optimisation automatisée du contrôle thermique et la signature d'une convention de partenariat avec EDF, comprenant le remplacement de trois chaudières à gaz par un système composé de pompes à chaleur et de deux chaudières hybrides (gaz et électricité).



| Depuis 2020, nous avons réduit de 70% nos émissions de CO₂. Une réduction majeure rendue possible grâce à l'électrification et à l'optimisation énergétique du site. |

CHRISTOPHE SEGARD

Directeur de l'ingénierie GSK
Saint-Amand-les-Eaux

La prochaine étape consiste pour le site à installer des panneaux photovoltaïques pour produire et autoconsommer sa propre électricité.



Résultats clés

50% de réduction des émissions de CO₂ avaient déjà été atteints en 2024 grâce à cette nouvelle installation, par rapport à 2020.

70% de baisse des émissions de CO₂ en 2025 vs 2020.



Sensibiliser et former pour agir durablement

Pourquoi cette action est essentielle ?

Former les collaborateurs aux enjeux environnementaux est l'un des déterminants majeurs de leur passage à l'action, avec des niveaux de corrélation très élevés, jusqu'à 0,88 dans certaines études⁽¹⁾. Renforcer notre culture environnementale, c'est donc donner à chacun les clés pour agir, innover et contribuer activement à une performance plus responsable et durable.

Source : (1) Kang, Y.-C. & Hwang, P.-L. (2022). The Role of Sustainable Training and Reward in Influencing Employee Accountability Perception and Behavior for Corporate Sustainability. Sustainability, 14(18), 11589.

Un atelier réunissant les comités de direction de tous nos sites autour des enjeux climat et santé

Dans le cadre de notre engagement pour une santé plus durable, un workshop avec les comités de direction de nos 4 sites en France et de ViiV Healthcare (soit 50 managers), a permis de partager des repères scientifiques clés sur la contribution du secteur de la santé au changement climatique, ainsi que sur les impacts sanitaires déjà observables : vagues de chaleur, maladies vectorielles, fragilisation des infrastructures et tensions sur les approvisionnements.

Les participants ont également travaillé sur l'empreinte carbone d'un médicament afin de se familiariser avec les ordres de grandeur liés aux différents postes d'émissions.

Au-delà des données, cette initiative a constitué un levier d'appropriation collective des enjeux et un espace de dialogue sur les leviers d'action concrets : achats durables, écoconception, maîtrise de l'énergie, gestion des déchets ou mobilité responsable.

GSK partenaire de ChangeNOW 2025

ChangeNow 2025, l'exposition universelle des solutions pour la planète, a réuni plus de 40 000 participants venus de 140 pays autour de solutions concrètes pour accélérer la transition écologique et sociale.

Cette édition anniversaire des 10 ans de l'Accord de Paris a mis à l'honneur le thème « AI for Impact », fil conducteur de la participation de GSK.

Une quinzaine de collaborateurs ont ainsi pris part à une Learning Expedition à la rencontre d'acteurs engagés, ainsi qu'à un échange avec un spécialiste des interactions entre analyse de données, intelligence artificielle et transition écologique et sociale.



Une conférence avec le Shift Project pour éclairer les enjeux de la décarbonation des industries du médicament Rueil-Malmaison

À l'occasion de la Journée mondiale du Climat, le site de Rueil-Malmaison a accueilli le think tank **The Shift Project** pour échanger autour des résultats de leur étude « **Décarbonons les industries du médicament** » [CLIQUER](#)



Les discussions ont permis d'approfondir la compréhension des défis climatiques pesant sur le secteur pharmaceutique, d'aborder la responsabilité spécifique des industries de santé dans la trajectoire bas carbone, la vulnérabilité croissante des chaînes de valeur, ainsi que les leviers d'action concrets à mobiliser - notamment l'accès à une électricité décarbonée et son impact sur la production de principes actifs (premier poste d'émissions de gaz à effet de serre des médicaments consommés en France), l'écoconception et la décarbonation des gaz médicaux.

Le saviez-vous ?

The Shift Project est un think tank qui œuvre en faveur de la décarbonation de l'économie – **C'est une association d'intérêt général guidée par l'exigence de la rigueur scientifique.**

Sa mission : éclairer et influencer le débat sur la transition énergétique.

Source : The Shift Project

Le défi Ma Petite Planète Mayenne

Au quatrième trimestre 2025, le site de Mayenne a lancé le défi Ma Petite Planète (MPP), un challenge collectif de trois semaines visant à engager concrètement les collaborateurs dans des actions en faveur du développement durable. L'initiative, organisée via une application dédiée, proposait des défis écologiques à réaliser en équipe afin de renforcer la culture environnementale du site et de favoriser le passage à l'action.

82 collaborateurs se sont inscrits et ont été répartis en 5 équipes tout au long du défi. L'opération a été structurée autour d'une cérémonie de lancement et d'un temps de clôture avec remise de récompenses, favorisant l'engagement et la dynamique collective.

Le défi s'est inscrit dans la continuité des priorités locales déjà engagées sur le site, notamment :

- **La démarche de réduction des déchets** au restaurant d'entreprise,
- **Les enjeux de mobilité durable** (dont un questionnaire mobilité pour définir les axes d'amélioration),
- **La réduction des consommations énergétiques** et les actions individuelles pour y parvenir.

Un bilan d'impact a été réalisé, permettant d'estimer les économies environnementales générées et de mesurer l'appropriation des écogestes par les équipes. Au-delà des résultats quantitatifs, cette initiative illustre la volonté du site de Mayenne d'ancrer la transition écologique dans les pratiques quotidiennes.



Réduire l'empreinte de nos activités sur la nature

C'est agir pour limiter l'empreinte de GSK sur les écosystèmes, favoriser la régénération des milieux et intégrer la biodiversité dans les décisions opérationnelles.

GSK France contribue aux objectifs 2030 fixés par le groupe

- Contribuer à réduire la consommation globale d'eau de 20% (année de référence 2020)
- Déployer des actions en faveur de la biodiversité
- Réduire les déchets opérationnels de 20%⁽¹⁾, tout en orientant les déchets résiduels vers des filières de réutilisation et de recyclage

Résultats clés

Monde

- **30%** de réduction de la consommation en eau par rapport à 2020 avec une réduction supplémentaire de 3% en 2025 par rapport à 2024
- **18%** de réduction du volume de déchets opérationnels par rapport à 2024, portant la réduction totale à 38% depuis l'année de référence 2020
- **58%** des matériaux sont valorisés par des filières circulaires, soit une augmentation de 4 points par rapport à 2024
- **100%** des sites GSK ont réalisé une évaluation de leur situation de référence en matière de biodiversité et disposent désormais d'un plan de gestion visant à générer un gain net de biodiversité⁽²⁾



| Cette certification démontre notre engagement pour une science plus responsable et durable. C'est le résultat d'une mobilisation collective et d'une détermination partagée. |

Laura Dumor et Audrey Schena
Techniciennes de laboratoire

France

- **7%** de réduction de la consommation en eau dans les opérations par rapport à 2024 et 3,7% par rapport à 2020
- **17%** de réduction du volume de déchets opérationnels par rapport à 2024, portant la réduction totale à près de 19% en deux ans
- **100%** des sites de production GSK France disposent d'un plan de gestion en faveur de la biodiversité

(1) Incluant les déchets dangereux et non dangereux de routine.
(2) Selon la méthodologie Natural England Biodiversity Net Gain.



Certification My Green Lab® : une démarche structurée d'amélioration des pratiques de laboratoire

Le site d'Évreux a obtenu en 2025 la certification **My Green Lab®** pour l'un de ses laboratoires, une reconnaissance internationale qui porte sur l'intégration de pratiques environnementales dans les activités de laboratoire scientifique.

Le programme **My Green Lab®** repose sur une évaluation méthodologique rigoureuse, fondée sur des données scientifiques et des indicateurs objectifs de performance environnementale. Il vise notamment à structurer la réduction des consommations d'énergie et d'eau, la limitation de la production de déchets et la baisse des émissions de CO₂ associées aux activités de laboratoire, dans une logique d'amélioration continue des pratiques opérationnelles et comportementales.



| L'enjeu est désormais d'accompagner la montée en compétence et le déploiement de la démarche dans l'ensemble des laboratoires. |

Ingrid Touzet | Directeur Qualité et Pharmacien Responsable
Evreux et Mayenne

Le processus de certification est lancé sur les sites de Mayenne et de Saint-Amand- les-Eaux

À Mayenne : Le site a initié la démarche vers la certification avec la création de groupes de travail sur les déchets, l'eau, l'énergie et la chimie durable. Une des premières actions mise en place est la réduction et l'amélioration du tri des déchets, pour réduire à la fois les émissions associées et le coût lié à leur traitement.

À Saint-Amand-les-Eaux : Le plan d'actions pour obtenir la certification sera déployé en 2026. Près de 200 sujets seront évalués autour de 14 thématiques telles que les économies d'énergie, la réduction des déchets, la consommation d'eau et le recyclage.



Eau

Pourquoi préserver l'eau est un enjeu majeur ?

Le dérèglement climatique, l'augmentation des usages et la pollution fragilisent l'eau, en quantité comme en qualité. Bien qu'elle couvre 70% de la planète, seule une part infime est accessible pour les usages humains⁽¹⁾. **Aujourd'hui, près de 4 milliards de personnes subissent une pénurie au moins un mois par an⁽²⁾**. Une grande partie des eaux usées est rejetée sans traitement⁽²⁾ et seuls 37 à 39% des cours d'eau européens sont en bon état écologique⁽³⁾. Préserver cette ressource implique de réduire les prélèvements et de protéger les écosystèmes. Dans ce contexte, chaque site industriel a un rôle clé à jouer.

Sources : (1) Muséum national d'Histoire naturelle, D'où vient l'eau douce de notre planète ? 2025 | (2) UN-Water / UNESCO, The United Nations World Water Development Report 2017 – Wastewater: The Untapped Resource | (3) Agence Européenne pour l'Environnement (EEA), European waters – assessment of status and pressures, 2024.

Zoom sur



le site de Mayenne : une démarche industrielle certifiée pour réduire les risques de pollution de l'eau et lutter contre la résistance aux antimicrobiens (AMR)

Face à l'antibiorésistance – reconnue comme l'une des menaces sanitaires majeures à l'échelle mondiale – **le site de Mayenne a engagé une démarche structurée et exigeante** visant à maîtriser et réduire les rejets d'antibiotiques issus de ses activités industrielles.

Le saviez-vous ?

L'AMR Industry Alliance est l'une des principales coalitions mondiales du secteur de la santé mobilisées contre la résistance aux antimicrobiens (AMR). Créée à la suite de la Déclaration politique des Nations unies sur l'antibiorésistance en 2016, elle rassemble plus de 100 entreprises pharmaceutiques, biotechnologiques et de diagnostic, engagées collectivement dans une action.

Son objectif est de structurer une réponse industrielle coordonnée autour de quatre

priorités : innovation, usage responsable des antibiotiques, accès équitable aux traitements et réduction de l'impact environnemental de la production.

À travers des cadres scientifiques partagés et des standards de fabrication responsable, l'Alliance contribue à faire de la lutte contre l'AMR un enjeu stratégique de gouvernance industrielle et de santé publique mondiale.

Source : AMR Industry Alliance, "Why the AMR Industry Alliance"

Pour rappel :

- **1,27 million de décès** étaient directement attribuables à des infections bactériennes résistantes dans le monde en 2019⁽¹⁾
- Dans l'Union européenne, plus de **35 000 décès par an** sont liés à des infections résistantes⁽²⁾

- En France, environ **125 000 infections** à bactéries multirésistantes surviennent chaque année, entraînant environ 5 500 décès⁽³⁾

Sources : (1) Organisation mondiale de la santé – OMS, 2023 | (2) European Centre for Disease Prevention and Control – ECDC, 2024 | (3) Santé publique France / Ministère de la Santé, données consolidées nationales

Concrètement, le site s'aligne sur le **cadre commun de fabrication responsable défini par l'AMR Industry Alliance**, en mettant en œuvre des mesures strictes de contrôle des effluents, de surveillance des concentrations d'antibiotiques dans les eaux usées et de conformité aux seuils scientifiques de rejet.

Cette approche vise à limiter le risque de développement et de diffusion de bactéries résistantes dans l'environnement, pour contribuer à la protection de la santé publique. La maîtrise des rejets industriels d'antibiotiques constitue ainsi un levier complémentaire à l'usage raisonné des prescriptions médicales pour freiner la diffusion des résistances.

Dans cette dynamique, le site de Mayenne participe au programme de **certification BSI Kitemark dédié à l'antibiorésistance**. Cette accréditation indépendante atteste que les processus de gestion des rejets ont été évalués, testés et vérifiés par des experts tiers selon des standards internationaux reconnus.

Au-delà de la conformité, **cette démarche traduit la volonté du site d'intégrer la lutte contre l'antibiorésistance** au cœur de sa performance industrielle et de sa responsabilité environnementale.

Emballages et déchets

Pourquoi transformer la gestion des déchets en levier de performance durable ?

Dans un contexte de raréfaction des ressources naturelles et de pression croissante sur les écosystèmes, la gestion des déchets constitue un enjeu stratégique pour les organisations industrielles. Réduire les volumes produits, optimiser le tri, favoriser le recyclage et limiter le recours à l'incinération ou à l'enfouissement ne relèvent plus seulement de la conformité réglementaire : il s'agit d'un levier concret de performance environnementale et d'efficacité opérationnelle.

C'est dans cette dynamique que les sites GSK renforcent leur politique de maîtrise des déchets, en conciliant exigence industrielle, préservation de l'environnement et responsabilité collective.

Zoom sur

le site de Mayenne : des essais pour développer des blisters sans PVC

L'un des objectifs de GSK est de supprimer le PVC (le polychlorure de vinyle, un type de plastique perturbateur de recyclage) de tous les composants d'emballages d'ici 2030.

Le site de Mayenne y participe en menant des essais sur des blisters sans PVC et en testant de nouvelles combinaisons de matériaux pour vérifier qu'elles protègent et garantissent l'intégrité du produit comme le matériau actuel à base de PVC.

Pourquoi cet engagement est important ?

- 430 millions de tonnes de plastique sont produites chaque année dans le monde⁽¹⁾
- Moins de 10% sont effectivement recyclées à l'échelle mondiale⁽²⁾
- 8 à 12 millions de tonnes de plastiques finissent chaque année dans les océans⁽³⁾
- Les plastiques représentent près de 99% de matériaux issus de ressources fossiles et contribuent à l'augmentation des émissions de gaz à effet de serre⁽⁴⁾
- Sans changement structurel, la pollution plastique pourrait tripler d'ici 2040⁽¹⁾

Réduire le plastique, en particulier à usage unique, constitue donc un levier majeur pour protéger la biodiversité, préserver les sols et les océans et limiter l'empreinte carbone de nos modèles de production.



| Au-delà des chiffres, ce projet illustre l'évolution de nos pratiques en inscrivant l'économie circulaire dans nos processus industriels et en faisant du tri à la source un réflexe quotidien et non plus une initiative ponctuelle. |

Mathilde Quemener
Sustainability Lead GSK Evreux

le site de Rueil-Malmaison : un kakemono réutilisable pour les événements

Un nouveau kakemono réutilisable a été mis en place : le socle est conservé dans la durée et seul le visuel, imprimé recto-verso, est remplacé en fonction des besoins.

Cette solution contribue à réduire la consommation de matériaux et la production de déchets, en prolongeant la durée de vie des supports événementiels.

Ce projet s'inscrit dans la démarche de réduction des déchets de GSK, au sein de sa chaîne de valeur comme dans ses activités propres.

le site d'Évreux : le recyclage des étuis et notices après contrôle Qualité

Au laboratoire de contrôle des articles de conditionnement d'Évreux, un dispositif sécurisé de tri et de transfert a été mis en place afin d'orienter vers le recyclage les étuis et notices détruits après les contrôles qualité. Auparavant, ces déchets n'étaient pas triés et étaient intégrés au flux des déchets industriels incinérés.

Ce nouveau dispositif permettra **d'éviter d'incinérer environ 15 tonnes de déchets par an.**



Déployer des actions en faveur de la biodiversité sur nos sites

Pourquoi s'engager pour préserver la biodiversité ?

La biodiversité – c'est-à-dire la diversité des espèces, des écosystèmes et des interactions qui les relient – constitue le socle des services écosystémiques indispensables à la vie humaine : purification de l'eau, pollinisation des cultures, régulation du climat, fertilité des sols ou encore bien-être des populations. C'est également un enjeu clé pour l'industrie pharmaceutique, dont une partie des médicaments est issue ou dérivée de ressources naturelles : entre 50% et 60% des médicaments approuvés au cours des dernières décennies sont issus, dérivés ou inspirés de substances naturelles⁽¹⁾. Or, l'érosion rapide des écosystèmes, liée notamment à l'artificialisation des sols, aux pollutions et au changement climatique, fragilise ces équilibres et renforce la nécessité d'actions concrètes pour préserver le vivant.

Source : (1) Newman & Cragg, Journal of Natural Products, 2020.

Zoom sur le plan de renaturation du site d'Evreux

Depuis plusieurs années, le site d'Evreux déploie en collaboration avec l'Agence Normande de la Biodiversité et du Développement Durable (ANBDD) un plan de renaturation pluriannuel, conçu en cohérence avec les spécificités de l'écosystème local et intégré à sa stratégie environnementale.

Pour 2025, des objectifs concrets et mesurables ont été fixés :

- **Adapter** les pratiques d'entretien afin de mieux respecter la biodiversité locale ;
- **Supprimer** les espèces végétales envahissantes et les aménagements minéraux défavorables à la régénération des sols ;
- **Planter** des essences locales adaptées aux conditions du site ;
- **Aménager** des espaces favorables à la faune et au bien-être des équipes.

Ces actions contribuent à restaurer des habitats naturels, à renforcer la présence de la faune locale et à améliorer la qualité du cadre de travail.

Résultat clé

Le site s'est ainsi vu décerner, pour la deuxième année consécutive, le **Trophée GSK Sustainability 2025** – Biodiversité de notre Groupe.



Zoom sur

Le site de Mayenne : l'écopâturage comme levier de biodiversité

Sur le site de Mayenne, l'écopâturage permet d'entretenir une partie des espaces verts tout en réduisant les impacts liés aux interventions mécaniques, grâce à l'intervention de l'entreprise locale spécialisée **May'Pâture** et de ses 19 moutons et 4 chèvres.

Le dispositif repose sur une organisation rigoureuse : définition de zones dédiées à l'écart des bâtiments, rotation des animaux sur plusieurs périodes de l'année et suivi des impacts environnementaux et opérationnels.

Au-delà de sa visibilité au quotidien, cette démarche contribue à **réduire la tonte mécanique, préserver les sols et renforcer la biodiversité** en gérant naturellement la végétation (gain estimé **+ 15% à + 18% sur le site⁽¹⁾**), tout en limitant la progression des espèces invasives.

Cette initiative contribue également à créer un cadre de travail plus agréable et à renforcer l'engagement des collaborateurs, grâce à une démarche pédagogique et visible au quotidien.

Résultats clés

- **Mise en place** d'un dispositif d'écopâturage structuré et piloté
- **Réduction des impacts** liés à l'entretien des espaces verts
- **Mobilisation des équipes** autour d'une action locale à impact

+ 15 à 18%
de biodiversité⁽¹⁾ estimée
sur le site de Mayenne

(1) Selon la méthodologie Natural England Biodiversity Net Gain







PARTIE 3.

Agir avec intégrité et attention aux autres

- P. 48** Contribuer à la construction d'une société inclusive
- P. 51** Œuvrer pour la santé, le bien-être et le développement de nos collaborateurs
- P. 52** Faire vivre dans la durée notre engagement solidaire



Contribuer à la construction d'une société inclusive

L'ambition de GSK France est de pouvoir maintenir chaque année un index d'égalité femme/homme supérieur à 95/100

Résultats clés

99/100 à l'index d'**égalité femme/homme** en 2025
au niveau France pour la 4ème année consécutive

203 collaborateurs ont bénéficié du **congé aidant familial**
(4 semaines rémunérées par an)

138 collaborateurs ont bénéficié du **congé parentalité renforcé**
(18 semaines rémunérées pour chacun des parents)



6,65% Pourcentage de collaborateurs **en situation de handicap** en 2025 en France, soit une progression de 8% par rapport à 2024

Handicap : faire progresser l'égalité des chances

Pourquoi l'égalité des chances des personnes en situation de handicap reste-t-elle un enjeu majeur aujourd'hui ?

L'inclusion professionnelle des personnes en situation de handicap demeure un enjeu majeur en France. Selon la Direction de l'animation de la recherche, des études et des statistiques (DARES), **le taux de chômage des personnes reconnues travailleurs handicapés est d'environ 12%**, soit près du double de celui de l'ensemble de la population active⁽¹⁾. Par ailleurs, seules **3 à 4 personnes sur 10 en situation de handicap occupent un emploi**, contre près de 7 sur 10 dans la population générale⁽²⁾. Les personnes présentant un handicap cognitif ou intellectuel – notamment les personnes porteuses de trisomie 21 ou de troubles du spectre autistique – font face à des obstacles encore plus importants en matière d'accès à l'emploi ordinaire⁽³⁾.

Au-delà des chiffres, l'accès au travail constitue un levier fondamental d'autonomie financière, de reconnaissance sociale, d'inclusion durable et de participation pleine et entière à la vie collective. Les entreprises ont un rôle déterminant à jouer. Si la loi française fixe un objectif de **6% de travailleurs en situation de handicap** dans les effectifs des entreprises de plus de 20 salariés⁽⁴⁾, l'enjeu dépasse la seule conformité réglementaire : il s'agit de transformer durablement les pratiques et les représentations.

Sources :

- (1) Direction de l'animation de la recherche, des études et des statistiques (DARES), L'emploi des travailleurs handicapés, dernières données publiées.
- (2) Institut national de la statistique et des études économiques (INSEE), enquête Emploi.
- (3) Défenseur des droits, Discriminations et handicap.
- (4) Agefiph, Obligation d'emploi des travailleurs handicapés (OETH).



Zoom sur les sites d'Évreux et de Rueil-Malmaison autour de l'initiative Café Joyeux

Dans le cadre de son engagement en faveur de l'égalité des chances, **GSK a intégré des cafés et thés Café Joyeux dans les cafétérias d'entreprise des sites d'Évreux et de Rueil-Malmaison.** Pour quelques centimes supplémentaires, chaque boisson consommée contribue au financement des actions de formation et d'insertion professionnelle portées par Café Joyeux.

À Rueil-Malmaison, une rencontre dédiée a également été organisée afin de permettre aux équipes d'échanger avec les membres de l'association et de mieux comprendre les enjeux sociaux associés à cette initiative. Ces temps d'échange contribuent à la sensibilisation aux questions du handicap et s'inscrivent dans une démarche plus large d'attention portée aux autres au sein de l'entreprise.

Au-delà de la contribution financière, **cette initiative participe à une meilleure compréhension des parcours professionnels des personnes en situation de handicap.**



JOYEUX
SERVI AVEC LE CŒUR

Le saviez-vous ?

Café Joyeux est une entreprise solidaire et sociale qui forme et emploie des personnes en situation de handicap mental et cognitif, notamment des personnes porteuses de trisomie 21 ou ayant des troubles du spectre autistique.

Créée en 2017, elle œuvre pour une **insertion professionnelle durable en milieu ordinaire,** en proposant un modèle entrepreneurial inclusif fondé sur la formation, l'accompagnement et la valorisation des compétences.

Source : Café Joyeux.



Œuvrer pour la santé, le bien-être et le développement de nos collaborateurs

L'ambition de GSK France est d'atteindre un taux d'engagement supérieur à 70% sur tous les sites à chaque enquête d'engagement

Résultats clés

- **>70%** de taux d'engagement sur tous les sites (résultats 2024).
- Une **nouvelle enquête** est prévue en 2026.

Zoom sur

le développement des compétences et des parcours grâce à l'IA

En 2025, plusieurs formations ont sensibilisé les équipes à l'IA générative et à l'usage de GiGi, agent digital interne. Certaines ont participé à des ateliers pratiques type « Promptathlon ».

L'édition 2025 de DataCon, dédiée à l'optimisation des outils d'IA, a aussi lancé la communauté AI Pioneers pour encourager apprentissage, expérimentation et partage.

De son côté, **ViiV Healthcare a déployé les « Rendez-vous ViiV IA » à Rueil-Malmaison** et sur le terrain, mêlant théorie et pratique, tout en posant un cadre de bonnes pratiques et de gestion des risques liés à l'IA.

L&D Hub et UpSkill : développement des compétences et mobilité interne

En 2025, GSK a lancé le **L&D Hub (Learning and Development Hub)**, une plateforme permettant aux collaborateurs de bénéficier d'une expérience d'apprentissage personnalisée, avec des formations adaptées à leur plan de développement professionnel. **Pour accompagner ce lancement**, le mois de novembre a été consacré au programme Upskill, destiné à permettre aux collaborateurs de se familiariser avec la plateforme et d'explorer les différents métiers et départements de l'entreprise.

Les « **Jeudis du développement** », organisés chaque semaine à Rueil-Malmaison, ont complété ce dispositif en valorisant des parcours de mobilité interne et la diversité des carrières chez GSK et ViiV Healthcare.

Pourquoi est-ce important ?

Les progrès rapides des nouvelles technologies permettent d'accélérer le développement de traitements innovants et leur mise à disposition pour les patients. Dans ce contexte, GSK et ViiV Healthcare font du renforcement des compétences en intelligence artificielle une priorité stratégique, afin de permettre à l'ensemble des collaborateurs, quels que soient leurs rôles ou leurs niveaux d'expérience, d'utiliser ces outils de manière efficace et responsable dans le cadre de leur activité et de l'innovation en santé.

Faire vivre dans la durée notre engagement solidaire

Engagements solidaires

Pourquoi l'engagement solidaire est clé aujourd'hui ?

Dans un contexte marqué par la fragilisation du lien social, l'augmentation des vulnérabilités et les tensions sur les finances publiques, les associations jouent un rôle central dans la cohésion sociale et l'accès aux droits. Elles interviennent souvent là où les dispositifs publics peinent à répondre rapidement ou de manière adaptée aux besoins des populations les plus fragiles.

Selon le rapport La France bénévole⁽¹⁾, si **près d'un Français sur quatre est engagé dans le bénévolat**, les associations font face à des difficultés croissantes de mobilisation et de renouvellement des ressources humaines.

Cette fragilité intervient alors même que les besoins sociaux augmentent : précarité, isolement, inégalités territoriales d'accès aux soins ou à l'accompagnement.

Santé Publique France⁽²⁾ souligne par ailleurs la montée des troubles anxieux et du mal-être, révélateurs d'un besoin accru de solidarité, de présence humaine et de soutien de proximité.

Dans ce contexte, l'engagement solidaire, y compris celui des entreprises, contribue à renforcer le tissu associatif, à maintenir des actions de terrain essentielles et à préserver des espaces de lien, d'écoute et d'inclusion.

Au-delà d'un simple soutien ponctuel, il participe ainsi à la vitalité démocratique et à la résilience collective, en consolidant ces acteurs indispensables que sont les associations au service de l'intérêt général.

Sources :

(1) Recherches & Solidarités, La France bénévole 2023, 19e édition, état des lieux du bénévolat en France.

(2) Santé Publique France, Baromètre de Santé publique France 2023 – Santé mentale et bien-être, données nationales sur la détresse psychologique et les troubles anxieux.



POSITIVE ACTION

Zoom sur

Positive Action : plus de 30 ans d'engagement aux côtés des communautés touchées par le VIH

Créé en 1992 par ViiV Healthcare, le programme Positive Action soutient des initiatives communautaires pour contribuer à mettre fin au VIH et améliorer la qualité de vie des personnes concernées.

Depuis plus de 30 ans, il affirme que l'innovation thérapeutique doit s'accompagner d'un engagement durable en prévention et contre la stigmatisation.

Un programme mondial à impact

Positive Action soutient et accompagne des projets communautaires fondés sur des données probantes, visant à améliorer l'accès au dépistage, aux soins et aux traitements, tout en réduisant les discriminations.

Résultats clés

- Plus de **3 210 projets** soutenus dans le monde depuis 2010
- Plus de **600 associations partenaires** accompagnées sur près de 800 projets dans plus de 100 pays
- **228 M £ investis** depuis 2010
- Plus de **10 millions de personnes** bénéficiaires directes des fonds Positive Action

Le programme s'inscrit pleinement dans l'ambition internationale portée par l'ONUSIDA : atteindre, d'ici 2030, l'objectif des 95-95-95⁽¹⁾, notamment permettre à 95% des personnes vivant avec le VIH de connaître leur statut sérologique.

En France, 10 ans d'engagement communautaire

En France, le dispositif Positive Action Community Grants est déployé depuis 2016. Chaque année, 100 000 € de subventions sont alloués pour soutenir des projets associatifs visant à améliorer le dépistage, en particulier auprès des populations vulnérables. Les associations lauréates sont sélectionnées par un comité scientifique indépendant, garantissant la pertinence médicale et l'impact mesurable des projets.

(1) Pensé pour mettre fin à l'épidémie de VIH, l'objectif 95-95-95 fixé par l'ONUSIDA autour des trois cibles suivantes : au moins 95% des personnes vivant avec le VIH ont connaissance de leur statut sérologique, au moins 95% des personnes connaissant leur statut reçoivent un traitement antirétroviral, et au moins 95% des personnes sous traitement ont une charge virale contrôlée (le virus est indétectable, et donc intransmissible).

Résultats clés

En dix ans : près de **90 projets** ont été soutenus, dont un tiers en outre-mer, territoires où l'épidémie de VIH demeure particulièrement préoccupante.

Lors du 10ème appel à projets en 2025, 13 associations ont été sélectionnées parmi 25 candidatures.

Les projets soutenus couvrent notamment :

- **La lutte contre la sérophobie** et les refus de soins des personnes vivant avec le VIH,
- **Le dépistage communautaire** (TROD) et via des unités mobiles,
- **L'accompagnement des personnes** migrantes, transgenres, travailleuses du sexe ou en situation de précarité,
- **La réduction de l'auto-stigmatisation,**
- **L'amélioration du parcours de soin** et de la qualité de vie des personnes vivant avec le VIH.

Au-delà des chiffres, les associations témoignent

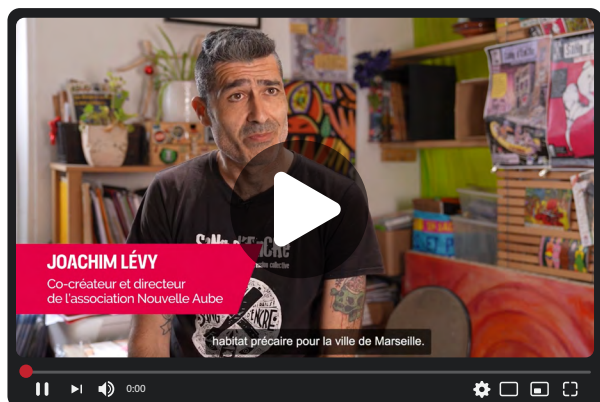


JUNE CHARLOT

Responsable de projet et médiateur en santé de Grisélidis (Toulouse)

← Découvrez les actions de Grisélidis en vidéo

| Le programme Positive Action, soutenu par ViiV Healthcare, a constitué un appui précieux pour le développement de notre projet régional. Il a contribué à renforcer notre capacité à sensibiliser les travailleuses du sexe dans toute l'Occitanie, en facilitant notamment la mise en œuvre d'actions de prévention et de dépistage, ainsi qu'en développant nos maraudes numériques pour maintenir un lien continu avec elles. |

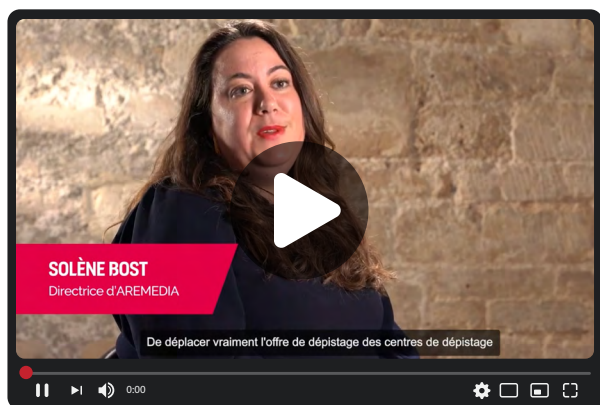


JOACHIM LEVY

Cocréateur et directeur de Nouvelle Aube (Marseille)

← Découvrez les actions de Nouvelle Aube en vidéo

| ViiV Healthcare, grâce au programme Positive Action, nous apporte un soutien important pour accompagner les personnes les plus fragiles, isolées et stigmatisées notamment les jeunes, vivant dans la rue, en détention ou sous main de justice et exposées à la transmission du VIH et autres IST. Grâce à leur appui, nous avons pu développer et renforcer cette action d'accompagnement, qui est vraiment une priorité pour nous. |



SOLÈNE BOST

Directrice de l'association AREMEDIA (Paris)

← Découvrez les actions d'AREMEDIA en vidéo

| Le soutien de Positive Action nous a aidés à développer et à déployer notre offre de dépistage dans une démarche d'aller vers, auprès des HSH (hommes ayant des relations sexuelles avec des hommes) dans les saunas, notamment en Île-de-France, où nous sommes désormais présents tous les vendredis soir. Ce soutien nous a permis d'augmenter la régularité de notre présence pour des actions de prévention. |

Zoom sur

les Together Days : agir pour la santé, la planète et les innovateurs de demain

GSK France s'est fixé l'ambition d'atteindre 250 missions Together Days chaque année.

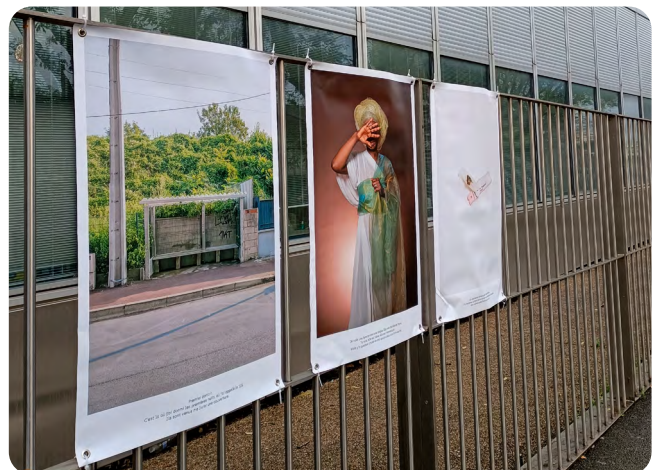


| Avoir un impact positif sur la société fait partie des engagements de GSK. Le programme de volontariat « Together Days » encourage chaque collaborateur à s'engager, sur son temps de travail, dans des missions alignées avec nos priorités. |

CLAIRE CAMPENIO | Chef de projets Communication & Affaires publiques et responsable du programme

Deux jours pour s'engager : avec le programme de volontariat Together Days, les collaborateurs de GSK et ViiV Healthcare peuvent s'engager partout en France au service de causes qui leur tiennent à cœur. Chaque collaborateur dispose de deux jours par an, sur son temps de travail, pour réaliser une mission de volontariat auprès de l'association de son choix, en lien avec l'un des trois axes prioritaires : la santé des personnes, la santé de la planète et l'égalité des chances dans les sciences et technologies (STEM). Afin de valoriser cet engagement, nous suivons et consolidons les données relatives aux actions de volontariat réalisées, **avec pour objectif d'atteindre 250 missions Together Days chaque année.**

En plus de leur mobilisation à travers le « **challenge Together Days** » lors de la journée mondiale du VIH, plusieurs collaborateurs de ViiV Healthcare se sont engagés en 2025 auprès de **l'association Sol en Si**, en participant à l'installation de l'exposition photographique « **J'aimerais pouvoir te dire...** », à l'hôpital Avicenne. Celle-ci retrace les parcours de 10 femmes accompagnées par l'association, afin d'aider d'autres femmes séropositives à se libérer de la honte et renouer avec la confiance en elles.



Autres initiatives solidaires

Courir et marcher pour sa santé et pour les autres : l'engagement des Coureurs Solidaires à Saint-Amand-les-Eaux.

Depuis plusieurs années, à Saint-Amand-les-Eaux, près d'une centaine de collaborateurs ont choisi de faire rimer effort individuel et engagement collectif.

Les Coureurs Solidaires incarnent cette dynamique : marcher, courir et transformer chaque kilomètre parcouru en don au profit d'associations.

Entre novembre 2024 et septembre 2025, cette mobilisation a permis de soutenir des actions associatives tout en encourageant une pratique régulière d'activité physique auprès des collaborateurs.

Résultats clés

108 courses solidaires ont été réalisées en 2025, pour un total de 4 759 kilomètres parcourus.

3 associations ont été soutenues dans le cadre des Coureurs Solidaires :

- **Les Délices de Léa**, qui œuvre pour l'inclusion et l'autonomie sociale et professionnelle de jeunes en situation de handicap.
- **L'Association du Syndrome de Costello et CFC**, qui accompagne les familles confrontées à ces maladies rares, soutient la recherche et défend les droits des personnes concernées.
- **Wonder Augustine**, qui sensibilise aux cancers pédiatriques, soutient les familles touchées, et contribue au financement de la recherche pour que ces maladies ne soient plus une fatalité.

À l'échelle mondiale :

55 000 heures de volontariat ont été réalisées par les collaborateurs de GSK et de ViiV Healthcare en 2025.

Participation à Trek for Health, une initiative solidaire de GSK pour collecter des fonds au profit de Save the Children et Amref Health Africa, avec un abondement GSK.



En France :

167 missions de **Together Days** ont été effectuées auprès de **27 associations différentes**. Si nous n'atteignons pas l'objectif fixé de 250 missions Together Days effectuées chaque année, l'impact des **Together Days** se mesure aussi à travers l'expérience vécue par les collaborateurs et leurs témoignages.



GSK

Plus loin ensemble en 2026

P. 60 Certifications et reconnaissances 2025

P. 62 Performance RSE en chiffres

L'année 2025 s'inscrit dans une dynamique de continuité et de progrès.

Elle a permis de poursuivre les efforts engagés, de faire évoluer nos pratiques et de renforcer l'intégration des enjeux de durabilité dans nos décisions.

L'année 2026 s'annonce plus incertaine et plus exigeante.

Les crises se superposent : tensions géopolitiques, pression sur les systèmes de santé, contraintes économiques, dérèglements environnementaux.

Ce contexte modifie les conditions d'action et renforce les attentes à l'égard des entreprises de santé.

Aller plus loin en 2026, c'est rendre notre impact toujours plus lisible, en renforçant la valeur sociétale que nous créons : améliorer la qualité de vie des patients, contribuer à la soutenabilité de notre système de santé, maîtriser notre empreinte environnementale et garantir des pratiques responsables.

C'est à cette condition que nous pourrons consolider durablement la confiance qui nous lie à nos parties prenantes.

Certifications et reconnaissances 2025

En France



Indice vert
A+ pour GSK
A+ pour ViiV Healthcare



Rueil-Malmaison
12e année consécutive⁽¹⁾



2e étoile
obtenue en 2024



(1) Activités administratives, activités d'exploitation et de maintenance technique des locaux privés du laboratoire GlaxoSmithKline du site de Rueil ainsi que de la gestion de la flotte automobile.

À l'international



2e de l'index d'accès aux médicaments, parmi les 20 plus grandes entreprises mondiales
(résultats 2024 mis à jour tous les deux ans)



Changement climatique : A
Sécurité hydrique : A | Forêts : B
Engagement climatique des fournisseurs : Leader



Notation risque faible : classé dans le 1er percentile au sein de son groupe de pairs dans l'industrie pharmaceutique



Notation AA
(Dernière mise à jour : septembre 2023)



Notation B+
(Dernière mise à jour : octobre 2024)



Membre depuis 2004
(Dernière révision réalisée en juin 2024)



Score de 79% à la Workforce Disclosure Initiative (ShareAction), témoignant d'un niveau élevé de transparence sur les enjeux sociaux



Performance **sociétale**

	2023	2024	2025
Faciliter l'accès des patients à nos innovations thérapeutiques			
S'assurer que 80% de nos médicaments ayant obtenu une AMM dans l'année fassent l'objet d'une demande de remboursement dans les 12 mois suivant l'obtention de l'AMM ⁽¹⁾	100%	100%	100%
Nombre de demandes d'accès précoce	4	2	3
Nombre d'essais cliniques menés en France ⁽²⁾	75	76	80
Nombre d'essais cliniques initiés en France ⁽³⁾	NA	22	19
Nombre de centres investigateurs en France actifs sur l'année	298	357	331
Nombre d'investigateurs cliniques en France actifs (au 31 décembre 2025)	1 067	987	1 211
Montant des investissements publics de R&D dont GSK a bénéficié en France pour le développement de médicaments	0	0	0
Contribuer à l'innovation et à l'attractivité industrielle de la France et de l'Europe			
Investir chaque année dans des projets à impact sur le territoire français	oui	oui	oui (p.18)
S'engager pour les patients			
Déployer chaque année des projets contribuant à la prévention et l'amélioration de la qualité de vie des patients ⁽⁴⁾	NA	NA	oui (p.21)
Faire vivre dans la durée notre engagement solidaire			
Atteindre 250 « Together Days » (journées solidaires) posés chaque année	100	210	167
Nombre de boîtes de médicaments données à Tulipe	1 000	4 950	0

(1) Indicateur pertinent à partir de 3 AMM obtenues dans l'année.

(2) Etudes en phase de démarrage, études actives et études en suivi.

(3) Essais attribués à la France en 2025 et pour lesquels le recrutement était prévu en 2025.

(4) Exemples illustratifs et non exhaustifs.

Performance sociale

	2023	2024	2025
Contribuer à la construction d'une société inclusive			
Maintenir chaque année un index d'égalité femme/homme au-dessus de 95/100	99	99	99
% de femmes aux comités de direction	42%	44%	38%
% de salariés en situation de handicap	5,5%	6,1%	6,6%
Nombre de salariés en situation de handicap	196	220	239
Nombre d'ERG actifs en France (Employee Resource Group / communautés d'employés engagés)	14	14	13
Nombre de salariés bénéficiant du dispositif congés aidant ⁽¹⁾		131	203
Nombre de salariés bénéficiant du dispositif parentalité ⁽¹⁾		122	138
Œuvrer pour la santé, le bien-être et le développement de nos collaborateurs			
Atteindre un taux d'engagement supérieur à 70% sur tous nos sites à chaque enquête (Engagement Survey) :			
GSK Pharma	71%	79%	NA
ViiV Healthcare	74%	80%	NA
Evreux	73%	74%	NA
Mayenne	76%	73%	NA
Saint-Amand-les-Eaux	84%	82%	NA
Taux d'absentéisme au travail	6,87%	7,33%	5,46%
Nombre de stagiaires ayant suivi une formation externe ⁽²⁾	5 246	5 589	4 152
% de collaborateurs en alternance et en apprentissage	3,8%	3,7%	3,01%
Nombre de contrats en alternance (contrats d'apprentissage et de professionnalisation) et stages	133	134	108

(1) Indicateurs ajoutés en 2025.

(2) Il faut entendre par nombre de stagiaires le nombre de stages suivis. Une même personne suivant des stages différents au cours de l'année est comptée autant de fois qu'elle participe à un stage. Une formation correspond à un stage animé par un organisme extérieur.

Performance **environnementale**

2023

2024

2025

Réduire notre impact sur le climat

Réduire de 80% nos émissions de gaz à effet de serre d'ici 2030 et de 90% d'ici 2045⁽¹⁾

100% d'électricité renouvelable importée en 2025 sur tous nos sites	100%	100%	100%
Consommation d'énergie en kWh ⁽²⁾	130 378 050	129 213 907	119 027 258
Consommation d'énergie en équivalent CO ₂ (tonnes) ⁽²⁾	14 644	10 548	7 855
100% de véhicules électriques et hybrides rechargeables d'ici 2030 (% EV100) :			
Véhicules à la route	10,5%	27%	43%
Véhicules livrés ⁽³⁾	46%	36%	81%

Réduire l'empreinte de nos activités sur la nature

Contribuer à la réduction de la consommation globale d'eau de 20% d'ici 2030⁽¹⁾

Consommation en eau (m ³)	258 395	272 956	252 991
Réduire les déchets opérationnels de 20%, tout en orientant les déchets résiduels vers des filières de réutilisation et de recyclage d'ici 2030			
Quantité cumulée de déchets en tonnes (sites de production)	4 594	4 491	3 726
Taux de circularité pour le site de Rueil ⁽⁴⁾	100%	100%	100%
Taux de circularité pour le site d'Evreux ⁽⁴⁾	72%	70%	71%
Taux de circularité pour le site de Mayenne ⁽⁴⁾	57%	59%	52%
Taux de circularité pour le site de Saint-Amand-les-Eaux ⁽⁴⁾	77%	80%	37%⁽⁵⁾

(1) Année de référence 2020.

(2) Pour le site de Rueil-Malmaison, consommation d'électricité incluse uniquement.

(3) Le reporting est désormais basé sur les véhicules livrés (mis en circulation) versus commandés précédemment, conformément aux pratiques actuelles d'application de la loi LOM.

(4) Le taux de circularité, correspondant à la part des déchets faisant l'objet d'une valorisation matière. Pour le site de Rueil-Malmaison, le taux correspond aux 4 derniers mois de 2025 (période de mise en place du contrat avec un nouveau prestataire) et inclut les filières gérées en propre par GSK (bouteilles, gobelets et canettes).

(5) En 2025, le changement de prestataire de gestion des déchets et la mise en place d'un tri à la source ont conduit à mieux distinguer, au sein des déchets plastiques, les flux orientés vers la valorisation matière (recyclage) et ceux orientés vers la valorisation énergétique (incinération). Cette évolution améliore la fiabilité de l'indicateur mais entraîne une baisse du taux de circularité par rapport aux années précédentes.

Performance en gouvernance

2023

2024

2025

Faire de la RSE un pilier de la gouvernance et de la stratégie de l'entreprise

Garantir que la RSE soit à l'ordre du jour de 100% des réunions du Country Executive Board

100%

100%

> 80%

Certification information promotionnelle (AFAQ de l'AFNOR)

AFAQ

AFAQ

AFAQ

% de collaborateurs certifiés/code de conduite

100%

100%

100%

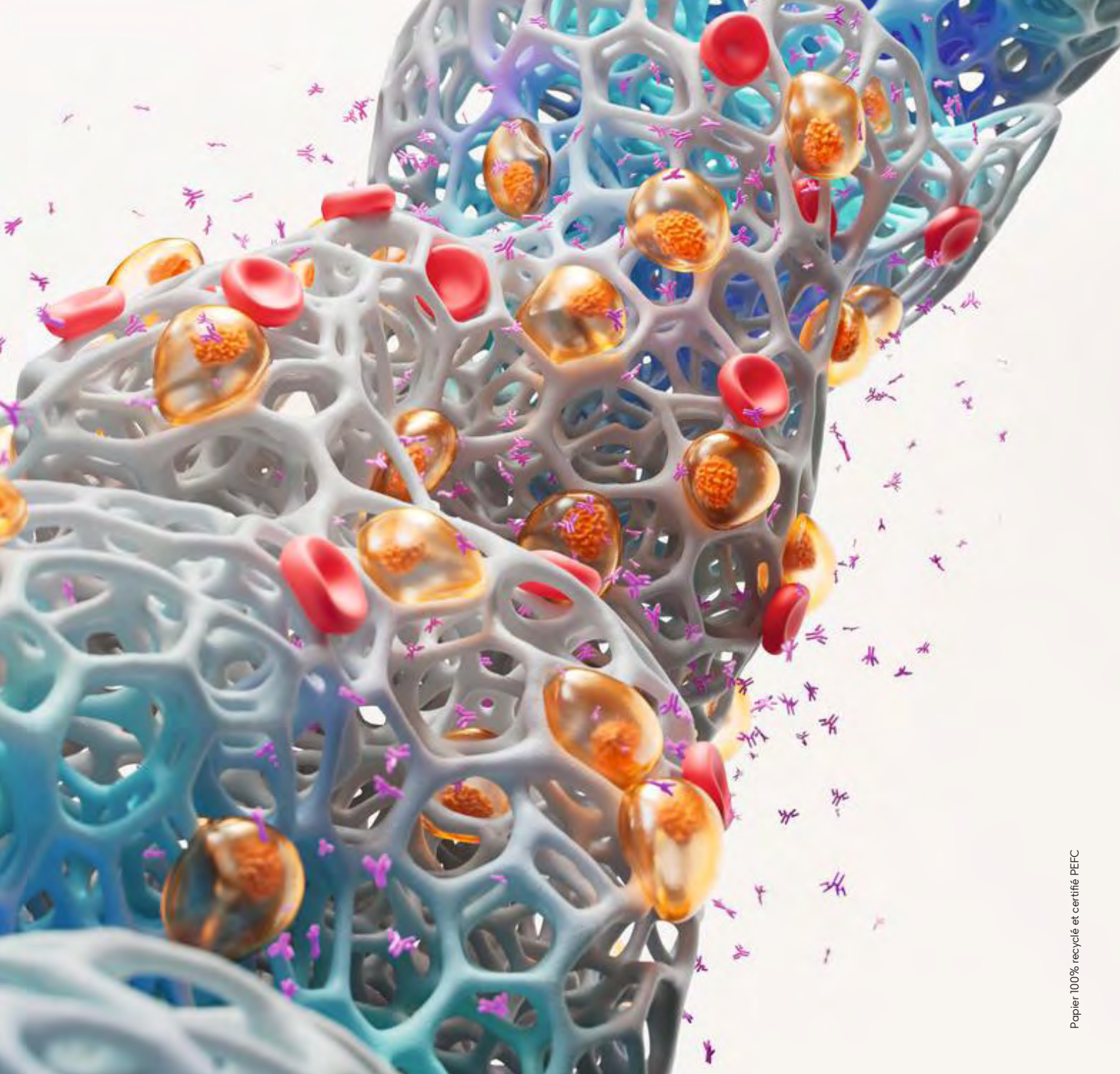
% de collaborateurs certifiés/
programme anti-corruption ABAC

100%

100%

100%

GSK



Papier 100% recyclé et certifié PEFC

GSK

 [gsk.fr](https://www.gsk.fr)