

RAPPORT 2021

# Plus loin ensemble

Notre Responsabilité Sociétale  
d'Entreprise en France

**GSK**

 [gsk.com](https://www.gsk.com)

## PARTIE › 1

### **Au service de la santé des Hommes et de la planète**

- ‹ 1 › Le mot de notre Président
- ‹ 2 › Un partenaire de confiance au rayonnement mondial très engagé sur le territoire français
- ‹ 3 › Contribuer à l'agenda 2030

## PARTIE › 2

### **Être ambitieux pour les patients et soutenir les populations les plus vulnérables, une source de motivation quotidienne**

- ‹ 1 › Se mobiliser pour la recherche, le développement et l'accès aux innovations thérapeutiques
- ‹ 2 › Être acteur de l'amélioration du parcours de soin
- ‹ 3 › S'engager aux côtés des associations
- ‹ 4 › Notre performance sociétale

## PARTIE › 3

### **Être un employeur moderne, pour qui le bien-être, la diversité et le développement de nos collaborateurs sont essentiels**

- ‹ 1 › « Être soi - même » : renforcer notre culture d'inclusion et de la diversité
- ‹ 2 › « Se sentir bien » : œuvrer pour le bien-être et la santé de nos collaborateurs
- ‹ 3 › « Se développer » : investir dans la formation et le développement professionnel et personnel des collaborateurs
- ‹ 4 › Notre performance sociale

## PARTIE › 4

### **Nous mobiliser pour l'environnement, c'est placer la santé au centre de notre action sur le climat et sur la nature**

- ‹ 1 › Placer la santé au centre de notre action sur le climat et la nature
- ‹ 2 › Atteindre un impact net nul sur le climat d'ici à 2030
- ‹ 3 › Atteindre un impact net positif sur la nature d'ici à 2030
- ‹ 4 › Notre performance environnementale

## PARTIE › 5

### **Agir avec éthique et transparence pour consolider la confiance qui nous lie à nos parties prenantes**

- ‹ 1 › Une gouvernance RSE dynamique
- ‹ 2 › Un code pour guider nos engagements
- ‹ 3 › Notre performance gouvernance

AU NOM DU **COUNTRY EXECUTIVE BOARD**

**Thibault Desmarest**  
Président France



**Carole Doré**  
Directeur Affaires Publiques  
et Accès au Marché



**Eric Moreau**  
Directeur du site GSK  
Saint-Amand-les-Eaux



**Romana Jourden**  
General Manager France  
& Iberia, Santé Grand Public



**Philippe Doucet**  
Directeur du site  
GSK Evreux



**Jean-Charles Rebours**  
Directeur  
des Ressources Humaines



**Eduardo Cevallos**  
Directeur financier



**Gabriel Martin**  
General Manager ViiV  
Healthcare France & Belgique



**Olivier Keuller**  
Directeur du site  
GSK Mayenne

PARTIE › 1

# Plus loin ensemble

au service de la santé des Hommes et de la planète

‹ 1 ›

**Le mot de notre Président**

‹ 2 ›

**Un partenaire de confiance au rayonnement mondial très engagé sur le territoire français**

- Notre raison d'être, la boussole stratégique de notre performance globale
- Nos valeurs
- Une présence historique en France

‹ 3 ›

**Contribuer à l'agenda 2030**

- Notre contribution à la santé mondiale
- Notre contribution à la santé de l'environnement
- Notre engagement en faveur de nos collaborateurs
- Reconnaissance de notre performance ESG à l'échelle mondiale
- 4 grands engagements structurent notre contribution en France

## &lt; 1 &gt;

## LE MOT DE NOTRE PRÉSIDENT

Chez GSK, nous sommes convaincus que santé des Hommes et santé de la planète sont inextricablement liées. Les actions pour réduire les émissions de gaz à effet de serre et protéger la nature ont un impact positif direct sur la santé des populations : la réduction de la pollution de l'air profite aux personnes souffrant de maladies respiratoires ; la limitation de la hausse des températures expose moins de personnes au risque de paludisme ou autres maladies transmises par des moustiques ; la préservation d'une eau potable de qualité prévient les maladies infectieuses et réduit la dépendance aux antibiotiques.

En tant qu'entreprise de santé, nous comptons jouer pleinement notre rôle en ayant un impact net nul de nos activités sur le climat et un impact net positif sur la nature à l'horizon 2030. Mon ambition est que tous nos collaborateurs, quelles que soient leurs fonctions, soient des contributeurs de premier plan à l'atteinte de ces objectifs. Chacun doit pouvoir intégrer l'impact environnemental de ses activités le plus en amont possible.

Au-delà de notre engagement environnemental, être une entreprise responsable nous motive à rechercher continuellement à avoir l'impact le plus positif possible afin de créer aussi de la richesse sociale, sociétale et économique sur le territoire français.

Je suis convaincu que contribuer à un développement durable, respectueux de l'environnement, soucieux de la santé et du bien-être de la société et de nos collaborateurs, qui prenne en compte toutes ces dimensions - environnementale, sociale et économique- nous rendra durablement plus forts et meilleurs dans ce que nous faisons.

Ce premier rapport RSE France a pour objectif de rendre compte de nos efforts et détaille nos engagements autour de 4 piliers : les patients et les populations vulnérables ; nos collaborateurs ; l'environnement ; et enfin la gouvernance, garante de la confiance qui nous lie à nos parties prenantes. Si nous avons conscience que nous sommes encore au début de la démarche, et que nous devons aller plus loin, nous sommes fiers d'être engagés sur ce chemin.

**Ensemble, avec nos parties prenantes, nous pouvons aller plus loin pour la santé de tous et la santé de notre planète.**

**Thibault Desmarest**  
Président du Country Executive Board  
**GSK France**



## ‹ 2 ›

UN PARTENAIRE DE CONFIANCE AU RAYONNEMENT MONDIAL  
TRÈS ENGAGÉ SUR LE TERRITOIRE FRANÇAISNOUS SOMMES UN LABORATOIRE PHARMACEUTIQUE INTERNATIONAL  
GUIDÉ PAR LA SCIENCE

## NOTRE RAISON D'ÊTRE, LA BOUSSOLE STRATÉGIQUE DE NOTRE PERFORMANCE GLOBALE

Nous développons et fournissons des médicaments, des vaccins et des produits de santé grand public qui ont un impact sur la santé humaine à grande échelle.

Nous couvrons toute la chaîne de valeur, de la recherche et développement, à la fabrication jusqu'à la commercialisation.

Au cœur de notre réussite se trouvent nos collaborateurs et notre capacité à tisser des partenariats avec des experts de renommée mondiale.

**Unir science, technologie et talents pour devancer ensemble la maladie, c'est notre raison d'être, c'est ce qui détermine le rôle que nous souhaitons jouer dans la société.**

**C'est le fondement de nos ambitions à long terme,**

- **avoir** un impact sur plus de 2,5 milliards de vies,
- **améliorer** le retour sur investissement de nos actionnaires et
- **permettre** au plus grand nombre de nos collaborateurs de s'épanouir.

**C'est ainsi que nous comptons renforcer notre performance globale financière et extra-financière, gage de la pérennité de nos activités.**

Au cours des dernières années, afin de nous préparer au mieux aux défis sociaux, environnementaux et économiques contemporains, **nous avons donné la priorité à l'innovation, à la performance et à la confiance. Trois priorités qui ont rendu notre culture d'entreprise plus ambitieuse et plus responsable.**

**Prioriser l'innovation** nous a conduit en 2021 à augmenter de 3,5 % nos dépenses totales en R&D par rapport à 2020. Un montant de 5,3 milliards de livres sterling nous permettant de consolider un solide pipeline composé de 21 vaccins et de 43 médicaments dont des biomédicaments qui offrent des opportunités de traitement à des patients sans alternative thérapeutique aujourd'hui. C'est pourquoi, dès 2022, notre R&D continuera à se concentrer sur la science du système immunitaire, de la génétique humaine et l'utilisation de technologies innovantes.

**Prioriser la performance** nous a permis de rester compétitifs et d'asseoir notre performance commerciale en investissant dans l'épanouissement de nos collaborateurs et en priorisant certaines activités.

**Prioriser la confiance, c'est la placer dans tout ce que nous faisons.** Elle nous a permis de maintenir en 2021 un haut niveau de performance sociale, environnementale et de gouvernance (ESG) comme en témoigne notre position de leader de l'industrie pharmaceutique à l'échelle mondiale selon les critères de durabilité de l'indice Dow Jones. Le classement Access to Medicine de l'Access to Medicine Foundation nous maintient en 2021 à la première place de leur indice, une position acquise depuis 2008 grâce à nos actions en faveur de l'accès aux médicaments pour les pays les plus pauvres en pratiquant une politique de prix différencié. Nous restons profondément engagés dans la résolution des problèmes qui comptent pour la pérennité de notre entreprise, en particulier la tarification et l'accès, la santé mondiale, l'environnement et la santé publique, l'inclusion et la diversité.

## NOS VALEURS

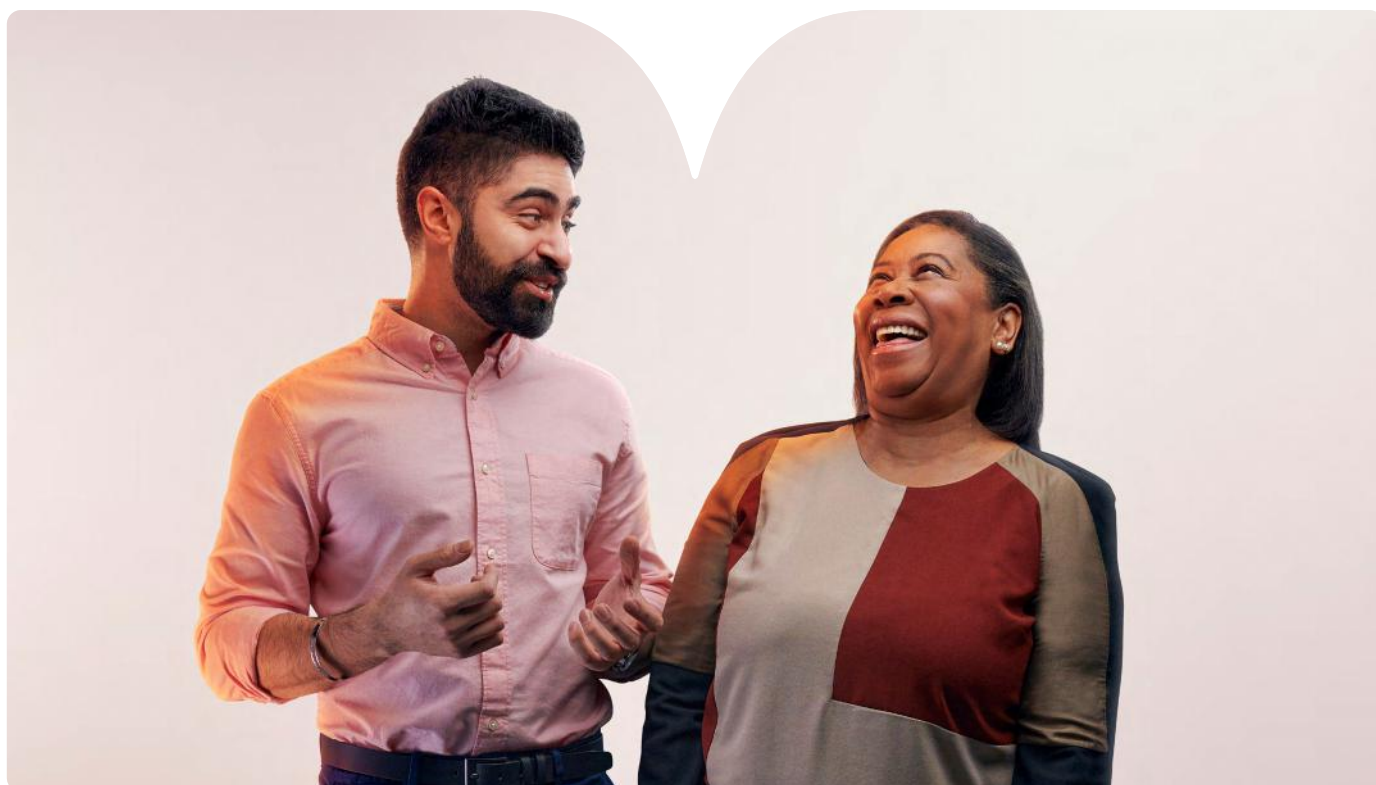
🌐 Notre code souligne les engagements que nous demandons à chacun de prendre ensemble.

- **Être ambitieux pour les patients et délivrer plus vite et mieux ce qui est important.**  
Nous investissons dans l'innovation et la croissance, dans la durée, pour impacter la santé à grande échelle
- **Être responsable de l'impact de nos actions avec des rôles clairs et le soutien nécessaire pour réussir.**  
Nous définissons des objectifs et des indicateurs de réussite précis. L'entraide entre nos collaborateurs permet de construire chaque jour notre réussite collective
- **Faire ce qui est juste avec intégrité et bienveillance, parce qu'on compte sur nous.**  
Nous avons des objectifs ambitieux pour avoir un impact positif sur la santé des personnes, de la société et de la planète. Nous gérons les risques efficacement. L'intégrité nous incite à adopter les plus hauts standards en matière d'éthique et à exiger qu'il en soit de même pour toutes les personnes avec lesquelles nous collaborons.

Chaque collaborateur en signant notre code, s'engage avec fierté à le respecter au quotidien et à donner vie à notre culture d'entreprise. Nous les aidons à s'épanouir.

- Nous recrutons des personnes qui croient en notre mission, qui incarnent notre culture et veulent nous aider à atteindre notre ambition
- Nous attendons de nos managers qu'ils motivent, développent, et accompagnent leurs équipes
- Nous reconnaissons, célébrons et récompensons la réussite
- Nous créons un lieu où les personnes peuvent évoluer, délivrer leurs meilleures performances, être en sécurité et se sentir bien accueillis, valorisés et inclus.

Vivre notre culture, c'est consolider la confiance entre nous, et renforcer celle qui nous lie à nos parties prenantes et à la société.



## UNE PRÉSENCE HISTORIQUE EN FRANCE

Notre engagement à changer le quotidien et la vie des patients depuis plus de 50 ans en France est source de création de richesse sur le territoire et contribue au développement de l'autonomie stratégique de la France et de l'Europe.

La filiale française regroupe plusieurs entités : GSK Pharma et ses trois sites de production, l'entité Santé Grand Public et ViiV Healthcare. ViiV Healthcare, une joint-venture créée par GSK et Pfizer en 2009, est un laboratoire international et indépendant entièrement dédié à la recherche, au développement et à la commercialisation de médicaments dans le domaine du VIH.

# 1,6 milliards d'€

de chiffre d'affaires réalisés

- 39% GSK Pharma
- 17% GSK Santé Grand Public
- 23% GSK Production
- 28% ViiV Healthcare (VIH)

# 3 600

collaborateurs\*

# 92 millions d'€

d'investissements industriels & R&D\*

# 92%

de la production française est exportée\*

# 48

essais cliniques actifs\*

# 10 à 15

nouveaux essais cliniques chaque année\*

# 17

collaborations  
(Recherche avec des partenaires académiques)\*



# 4

sites français  
dont 3 de production



● (1968)  
**Évreux**  
Site de production  
de médicaments  
respiratoires

Emplois : 1099  
Investissements :  
• 17,5 millions d'€ en 2021  
• 87% de la production  
est exportée vers 120 pays



● (1977)  
**Mayenne**  
Site de production  
d'antibiotiques

Emplois : 360  
Investissements :  
• Plus de 9,4 millions d'€ en  
2021  
• 91% de la production  
est exportée vers 111 pays



● (2002)  
**Saint-Amand-Les-Eaux**  
Site de production  
de vaccins

Emplois : 1015  
Investissements :  
• 16,6 millions d'€  
• Entre 2006 et 2013, 600  
millions d'€ ont été investis  
sur le site.  
• 95% de la production  
est exportée vers 125 pays



● (2017)  
**Rueil-Malmaison**  
Siège social,  
développement clinique

Emplois : 1144  
Investissements :  
• Plus de 43 millions d'€ investis  
dans la recherche clinique  
(R&D)  
• 24 études menées dans  
la recherche pharmaco-  
épidémiologique et la  
médico-économie

\* Données 2021



## CONTRIBUER À L'AGENDA 2030

UNIR SCIENCE, TECHNOLOGIE ET TALENTS,  
LE FONDEMENT DE NOTRE ENGAGEMENT STRATÉGIQUE DE RSE ET DE CONTRIBUTION  
AUX OBJECTIFS DU DÉVELOPPEMENT DURABLE CONSTITUTIFS DE L'AGENDA 2030.



United Nations  
Global Compact

3 BONNE SANTÉ  
ET BIEN-ÊTRE



9 INDUSTRIE,  
INNOVATION ET  
INFRASTRUCTURE



17 PARTENARIATS POUR  
LA RÉALISATION  
DES OBJECTIFS



Depuis notre adhésion au Global Compact en 2007, nous rendons compte de notre contribution aux efforts mondiaux pour résoudre les 17 priorités d'un développement économique et social soucieux de respecter les populations et la planète, aussi appelés objectifs de développement durable (ODD). Ils ont été adoptés en septembre 2015 par l'ONU dans le cadre de l'Agenda 2030. Dans ce rapport, nous rappellerons dans chaque partie à quels ODD nos actions contribuent.

## NOTRE CONTRIBUTION À LA SANTÉ MONDIALE.

L'innovation est au cœur de tout ce que nous faisons pour développer et mettre à disposition de nouveaux médicaments, vaccins et produits de santé grand public.

**En 2021, nous avons obtenu 3 autorisations majeures de mise sur le marché pour des médicaments, 8 essais cliniques en phase III ont pu commencer et nous avons 64 vaccins et médicaments dans notre pipeline.**



## Notre contribution à la lutte contre la COVID-19 :

**Traitements** | nous collaborons avec la société américaine d'immunologie Vir Biotechnology pour développer deux anticorps monoclonaux qui ciblent le virus COVID-19. Fin 2021, l'un d'entre eux a obtenu une autorisation de mise sur le marché français et est depuis disponible pour les patients.

**Vaccins avec adjuvant** | nous nous sommes associés à plusieurs entreprises travaillant sur des vaccins en leur donnant accès à notre technologie adjuvante. L'ajout d'un adjuvant permet d'augmenter la réponse immunitaire et de diminuer la quantité d'antigène nécessaire par dose de vaccin. Ceci est précieux pendant une pandémie lorsqu'un vaccin doit être produit en grande quantité.

**Vaccins à ARNm** | en plus de nos travaux sur les vaccins avec adjuvant, nous travaillons avec le laboratoire CureVac pour développer des vaccins à ARNm contre plusieurs variants de la COVID-19. Nous avons annoncé des résultats encourageants pour les tests précliniques en 2021 et des essais cliniques chez l'homme débuteront en 2022. Ce sont 130 millions de livres sterling investis.

**Plus d'informations :**  
Our response to COVID-19 | GSK

L'un de nos engagements à l'échelle mondiale est d'améliorer la prévention, la sensibilisation et l'accès aux services de santé pour 12 millions de personnes d'ici 2025.

Pour y parvenir, nous sommes l'une des rares entreprises à contribuer à l'atteinte de **l'objectif 3.3 de l'agenda 2030 de l'ONU** en recherchant des traitements et des vaccins pour mettre fin d'ici 2030 à l'épidémie du sida, à la tuberculose, au paludisme et aux maladies tropicales négligées.

**La tuberculose** est l'une des dix principales causes de décès dans le monde. C'est en collaboration avec des partenaires scientifiques et des ONG que nous agissons. Nous sommes membre fondateur du TB Drug Accelerator, un consortium visant à accélérer la découverte et le développement de nouveaux traitements. En février 2020, nous avons également rejoint le PAN-TB, cette collaboration, impliquant d'autres entreprises et la Fondation Bill & Melinda Gates, vise à accélérer le développement d'un traitement pour toutes les formes de la tuberculose, dont les formes multirésistantes de l'infection.

**Le fardeau du VIH chez les nourrissons et les enfants est le plus élevé dans les pays en développement.**

C'est par l'intermédiaire de **ViiV Healthcare** que nous recherchons de nouveaux traitements pour les personnes touchées par le sida dans le monde entier. Dans le cadre d'un partenariat pionnier avec CHAI, Unitaid et deux partenaires fabricants de génériques, nous travaillons à accélérer le développement et la mise à disposition de traitements contre le VIH pour les enfants et les adolescents. Découvrez la contribution de ViiV Healthcare en France dans la partie 2 du rapport.

**La lutte contre le paludisme** est extrêmement complexe et difficile car il existe différents types de paludisme. Après plus de 30 ans de collaboration en particulier avec l'ONG PATH, nous avons développé le vaccin RTS,S, premier vaccin pour aider à protéger les enfants contre la forme la plus mortelle de paludisme à *P.falciparum*. Début 2021, nous avons signé avec PATH et Bharat Biotech **un accord** de transfert de produits pour assurer l'approvisionnement à long terme du vaccin RTS,S.

## LE SAVIEZ-VOUS ?

- Rien qu'en 2020, il y a eu 5,8 millions de cas de tuberculose, parmi lesquels près de 1,5 million de décès, dont 11% d'enfants.
- Il y a actuellement 1,8 million d'enfants de moins de 15 ans qui vivent avec le VIH.
- Environ 400 000 personnes décèdent du paludisme chaque année, principalement des enfants et des femmes enceintes.
- Les maladies tropicales négligées touchent plus d'1 milliard de personnes dans certaines des communautés les plus pauvres du monde.

Sources OMS 

**Nous poursuivons nos recherches en particulier dans les maladies tropicales négligées (MTN).**

Notre Vaccines Global Health Institute (GVGH) basé à Sienne compte plus de 40 scientifiques qui étudient la shigellose, la salmonelle non-typhoïde invasive, la fièvre typhoïde et paratyphoïde et le streptocoque du groupe A.

**Par ailleurs**, nous cherchons à aider le monde à mieux se préparer aux futures pandémies et à combattre la résistance aux antibiotiques. Pour connaître nos positions sur ces enjeux cruciaux

 **A4 Basic Template (gsk.com)**

 **Preparing for future disease threats | GSK**



**En 2021, nous avons livré 1,7 milliard de médicaments, plus de 767 millions de vaccins et 3,7 milliards de produits de santé grand public.**

## NOTRE CONTRIBUTION À LA SANTÉ DE L'ENVIRONNEMENT

La santé humaine et celle de la planète sont intimement liées

« Pour devancer les maladies et avoir un réel impact sur la santé humaine, nous devons examiner avec attention les interconnexions entre le climat, la nature et la santé ».



Emma Walmsley,  
GSK CEO

Prendre en considération le lien entre la santé humaine et la santé de l'environnement commence par la réduction de l'impact potentiellement négatif de nos activités.



🌐 C'est un plan ambitieux qui nous guide à l'échelle mondiale pour réduire rapidement notre propre impact sur le changement climatique et la dégradation de la biodiversité.

**Pour y parvenir, la collaboration est essentielle.**

Par exemple, sur notre site de production de Cape Town qui se trouve dans un bassin en stress hydrique, nous avons réussi à réduire notre consommation d'eau de 53% depuis 2010. Nous souhaitons désormais aller plus loin en nous alliant à la 🌐 **Water Resilience Coalition**, en reconsidérant la fabrication de nos produits, en investissant dans des solutions basées sur la nature, et en soutenant des projets communautaires.

Par ailleurs, nous faisons désormais partie de la 🌐 **coalition LEAF**, aux côtés de gouvernements et d'autres entreprises, une nouvelle initiative publique-privée ambitieuse visant à stopper la déforestation tropicale d'ici 2030 et à accélérer l'action en faveur du climat. 🌐 **Découvrez-en vidéo** nos deux objectifs ambitieux en faveur du climat et de la nature

**Ces objectifs visant à atteindre un impact net nul sur le climat et un impact net positif sur la nature d'ici 2030**, nous permettront de participer d'une manière significative à la santé humaine et à la santé de la planète. Nous avons rejoint l'initiative 🌐 **Science Based Targets** pour engager des mesures concrètes et prendre part aux efforts collectifs pour atteindre les objectifs de l'Accord de Paris.

## NOTRE ENGAGEMENT EN FAVEUR DE NOS COLLABORATEURS

Nous voulons que nos collaborateurs s'épanouissent, qu'ils aient la possibilité d'être eux-mêmes, de se sentir bien et de se développer.



De nombreux programmes sont déployés comme un nouveau programme de bien-être **myWellbeing** mis à disposition au début de l'année 2021. Ce programme, axé sur la résilience et la gestion de l'énergie, met l'accent sur la santé mentale et le bien-être. Il est prévu qu'il soit déployé de manière plus large à l'échelle mondiale en 2022.

Parce que plus de 20 000 de nos employés conduisent pour le compte de l'entreprise, un programme qui combine un apprentissage en ligne et des activités pratiques de sécurité routière est déployé à l'échelle mondiale. Environ 19 000 conducteurs de plus de 60 pays y sont actuellement inscrits.

L'un de nos engagements principaux consiste à accélérer nos progrès en matière d'inclusion et de diversité, en fixant d'ici à la fin de l'année 2025 des objectifs ambitieux concernant la représentation des femmes et de la diversité ethnique aux postes de direction, ainsi que la volonté d'être reconnu comme un employeur respectueux du handicap.

Notre 🌐 **rapport ESG 2021** détaille notre performance en matière de politique sociale qui se mesure en particulier à travers nos enquêtes d'engagement. L'implication de nos salariés dans leur travail, leur épanouissement et leur bien-être sont des éléments clés de cette mesure d'engagement.

En 2021, l'engagement reste élevé à 78% et supérieur à la référence générale du secteur.



Pour la 3<sup>ème</sup> année consécutive, nous figurons parmi le TOP 20 des employeurs, selon la revue 🌐 **Science Magazine** en 2021.

## RECONNAISSANCE DE NOTRE PERFORMANCE ESG À L'ÉCHELLE MONDIALE

Nos actions en faveur de la santé mondiale, de nos collaborateurs et de la protection de l'environnement nous permettent de consolider année après année notre performance ESG. Cette performance a de nouveau été reconnue en 2021 par les principaux classements ESG.



- **1er de l'industrie pharmaceutique et reconnu comme leader pour l'accès mondial aux médicaments en 2021.**

C'est un des indices de durabilité les plus importants qui sert de référence pour mesurer les efforts des plus grandes sociétés pharmaceutiques pour améliorer l'accès mondial aux médicaments.

- **1er de l'industrie pharmaceutique en 2021 et reconnu comme leader dans la lutte contre la résistance aux antimicrobiens depuis 2008.**

- **1er de l'industrie pharmaceutique et reconnu comme leader dans la recherche et l'accès aux vaccins en 2017** (dernier classement vaccin effectué).

En 2017, la Fondation « Access to Medicine » a cartographié la manière dont les laboratoires de vaccins agissent pour répondre aux attentes mondiales en matière de couverture vaccinale et d'accès aux vaccins dans les communautés les plus pauvres.



- **1er de l'industrie pharmaceutique (2021)**

L'indice récompense à travers le monde les entreprises les plus performantes selon des critères économiques, environnementaux et sociaux.

### +AllTrials Transparency Index

- **classé au 1er rang avec un score de 1041/2000**

Classement des plus grandes sociétés pharmaceutiques du monde en fonction de leurs politiques en matière de transparence des essais cliniques



**S&P Global Sustainable 1**

- **Classé dans la catégorie OR en 2021**

Le S&P Global Sustainability est l'une des publications annuelles les plus complètes sur l'état de la durabilité des entreprises, reflétant les développements de l'année écoulée et fournissant une perspective sur les questions ESG.



**FTSE4Good**

- **Depuis 2004, nous sommes inclus dans la série d'indices FTSE4Good**

Il s'agit d'une notation boursière internationale d'investissement éthique de premier plan qui mesure chaque année la performance des entreprises en démontrant de solides pratiques environnementales, sociales et de gouvernance.



- **Classé A en matière de changement climatique, B en matière d'eau, B en matière de forêts et leader en matière d'engagement des fournisseurs.**

CDP est un organisme de bienfaisance à but non lucratif reconnu par l'économie mondiale comme le leader en matière de divulgation de rapports environnementaux.



- **Classé faible risque**

Société, leader mondial de la recherche et des données ESG, au service des plus grands investisseurs institutionnels et entreprises du monde.



- **Classé AA**

MSCI est un fournisseur de premier plan d'outils et de services d'aide à la décision essentiels pour la communauté mondiale des investisseurs.



- **2ème dans le secteur pharmaceutique**

V.E fait partie de Moody's ESG Solutions depuis 2021 qui répond à la demande mondiale croissante de connaissances sur les facteurs ESG et le climat. Il offre des notations de durabilité et un certificateur de finance durable.

En 2021, nous avons consolidé nos engagements RSE et enregistré de solides performances ESG, gage de confiance à long terme. Nous sommes donc sur la bonne voie pour réussir notre transformation qui donnera naissance à deux nouvelles sociétés de premier plan en 2022.

**2021 a été marquée par la préparation de la séparation de notre groupe en deux nouvelles sociétés à l'horizon mi-2022 :**

- Le « Nouveau » GSK, une entreprise avec un portefeuille porté par les vaccins, les médicaments de spécialité, et une R&D qui se concentre sur la science du système immunitaire, la génétique et les technologies de pointe.
- et de l'autre une entreprise leader en Santé Grand Public, nommée HALEON, à partir de la joint-venture créée en 2018 avec Pfizer.

**4 GRANDS ENGAGEMENTS STRUCTURENT NOTRE CONTRIBUTION EN FRANCE**

**2021 marque un tournant dans la démarche RSE de GSK en France.**

Alors que la loi PACTE de 2019 encourage toutes les entreprises à la prise en considération des enjeux sociaux et environnementaux de leurs activités, nous avons décidé d'aller au-delà de la réglementation en publiant notre premier rapport RSE pour GSK en France. Nous contribuons aux efforts de GSK dans le monde à travers 4 grands engagements.

Avec ces engagements, nous comptons apporter une valeur sociétale à long terme sur le territoire français.



**Être ambitieux pour les patients et soutenir les populations les plus vulnérables, une source de motivation quotidienne**

- Se mobiliser pour la recherche, le développement et l'accès aux innovations thérapeutiques
- Être un acteur de l'amélioration du parcours de soin
- S'engager aux côtés des associations

**Nous mobiliser pour l'environnement, c'est placer la santé au centre de notre action sur le climat et sur la nature**

- Atteindre un impact net nul sur le climat d'ici à 2030
- Atteindre un impact net positif sur la nature d'ici à 2030

**Être un employeur moderne, pour qui le bien-être, la diversité et le développement de nos collaborateurs sont essentiels**

- « Être soi-même » : renforcer notre culture d'Inclusion et de diversité
- « Se sentir bien » : œuvrer pour le bien-être et la santé de nos collaborateurs
- « Se développer » : investir dans la formation et le développement des collaborateurs

**Agir avec éthique et transparence pour consolider la confiance qui nous lie à nos parties prenantes**

- Une gouvernance dédiée à la RSE
- Un code pour guider nos engagements

**AGISSONS POUR UN MONDE PLUS DURABLE ET SOLIDAIRE**



Ces engagements nous permettent de contribuer à l'Agenda 2030 de la France qui « porte l'ambition d'un monde plus durable et plus solidaire, où la recherche concomitante du bien-être social, d'une résilience de la planète et des écosystèmes, et de la prospérité économique, guidera l'action de chaque pays, chaque territoire, chaque individu. » et aux 6 axes du plan d'engagement sociétal PACTES (Patients, Approvisionnement, Collectif, Transparence, Environnement, Stratégie) porté par le syndicat des Entreprises du Médicament (Leem).

Ce rapport présente les actions et les pratiques que nous déployons déjà, au regard des quatre piliers, pour faire de ces engagements une réalité de tous les jours.



# Plus loin ensemble

Être ambitieux pour les patients et soutenir les populations les plus vulnérables, une source de motivation quotidienne

‹ 1 ›

**Se mobiliser pour la recherche, le développement et l'accès aux innovations thérapeutiques**

- Une recherche et un développement collaboratifs tirant parti de la science du système immunitaire, de la génétique humaine et des technologies de pointe
- Participer à l'attractivité industrielle française en investissant et en produisant en France

‹ 2 ›

**Être un acteur de l'amélioration du parcours de soin**

- Des patients mieux éclairés
- Des patients acteurs du système de santé
- Des patients citoyens

‹ 3 ›

**S'engager aux côtés des associations**

- Des actions de solidarité
- Des partenariats pérennes avec des résultats

‹ 4 ›

**Notre performance sociétale**

&lt; 1 &gt;

**SE MOBILISER POUR LA RECHERCHE, LE DÉVELOPPEMENT  
ET L'ACCÈS AUX INNOVATIONS THÉRAPEUTIQUES****ENSEMBLE, POUR METTRE À DISPOSITION LA PROCHAINE  
GÉNÉRATION DE MÉDICAMENTS ET DE VACCINS**

UNE RECHERCHE ET UN DÉVELOPPEMENT COLLABORATIFS  
TIRANT PARTI DE LA SCIENCE DU SYSTÈME IMMUNITAIRE,  
DE LA GÉNÉTIQUE HUMAINE ET DES TECHNOLOGIES DE POINTE

**Les nouveaux défis de la santé, de la médecine et de la connaissance scientifique dans une perspective de thérapie personnalisée, nous responsabilisent collectivement et nous encouragent à mutualiser les efforts.**

Notre recherche débute souvent par l'identification d'une cible potentiellement responsable de l'émergence d'une maladie ou de l'apparition de symptômes.

L'essor récent des données biologiques et les progrès technologiques nous donnent accès à de plus en plus d'informations pertinentes sur des maladies qui, jusqu'à présent, étaient hors de portée de la science médicale.

Ce point de départ est basé à la fois sur nos propres recherches et sur des connaissances plus larges au sein de la communauté scientifique à travers l'établissement de très nombreux partenariats avec le monde académique et / ou avec d'autres industriels impliqués dans la recherche et le développement de nouveaux médicaments.



Nous accordons la priorité à la recherche sur les vaccins et les médicaments dans nos quatre domaines thérapeutiques que sont les maladies infectieuses, le VIH, l'oncologie et l'immunologie y compris les maladies respiratoires. Nous demeurons également ouverts aux opportunités en dehors de ces domaines clés.

Notre pipeline se compose de 64 candidats vaccins et candidats médicaments. En 2021, 19 produits ont été inclus dans des essais cliniques de phase I et II.

## LE SAVIEZ-VOUS ?

### La recherche de GSK en France, c'est

- **Le 4ème pays en termes d'investissements en recherche clinique** au niveau mondial. La France fait en effet partie des pays prioritaires de GSK en matière de recherche clinique.
- **48 essais cliniques actifs en 2021** dans 15 indications thérapeutiques différentes (HIV, COVID, anémie, asthme sévère, hépatite B, RSV, cancers,...) et **10 à 15 nouveaux essais cliniques/an.**
- **156 centres d'investigations cliniques et 731 médecins investigateurs** participant aux essais cliniques
- **17 collaborations** de recherche académique actives



**En France, 17 études sont actuellement menées conjointement** avec, notamment, les équipes de recherche de l'Assistance Publique-Hôpitaux de Paris (🌐 **AP-HP**), les Hospices Civils de Lyon (🌐 **HCL**), l'Institut National de la Santé et de la Recherche Médicale (🌐 **INSERM**), de nombreux centres de lutte contre le cancer (🌐 **UNICANCER**) avec en particulier Gustave Roussy, le Centre Léon Bernard, l'Institut Paoli-Calmettes, l'Institut Bergonié et plusieurs centres d'investigation clinique appartenant à l'Inter groupe Francophone du Myélome (🌐 **IFM**).

**En 2021, ces essais cliniques actifs reposent sur nos traitements déjà commercialisés mais également de nouvelles aires thérapeutiques (hépatologie, maladie coeliaque, ostéo-arthrose, maladies rares, ...etc.) et sont orientés à 41% sur l'immunologie/pneumologie, à 24% sur l'oncologie et 35% sur le VIH.**

**En fin d'année 2021**, un des anticorps monoclonaux que nous avons développé dans le cadre de notre partenariat avec la biotech Vir Biotechnology, a été autorisé par l'agence européenne du médicament pour la lutte contre la COVID-19. Ce traitement est disponible en France dans le cadre d'un accès précoce depuis janvier 2022.

**Nous contribuons** aux efforts collectifs pour améliorer la connaissance des maladies et la place d'un médicament dans la stratégie thérapeutique, **en investissant dans des cohortes observationnelles** permettant de collecter des données de santé liées à l'utilisation de médicaments en vie réelle.

Comme par exemple, le projet 🌐 **Recherche sur les AsthMes Sévères**, auquel nous contribuons en collaboration avec les laboratoires Sanofi et AstraZeneca. Il s'agit d'une étude épidémiologique observationnelle de cohorte, prospective et multicentrique, initiée par le groupe de travail Asthmes et Allergies de la Société de Pneumologie de Langue Française (🌐 **SPLF**) et intégré au réseau de recherche national de recherche clinique dans l'asthme sévère 🌐 **CRISALIS-F-CRIN**. La coordination et la méthodologie sont assurées par le Centre de Pharmaco-épidémiologie de l'AP-HP (🌐 **CEPHEPI**).



## Cohorte RAMSES

- 55 centres participants dont 52 centres ouverts
- 1 830 patients inclus à la fin 2021

La cohorte RAMSES doit permettre d'évaluer les modalités d'utilisation, les bénéfices et risques associés aux différentes stratégies de traitements en vie réelle chez les patients souffrant d'asthme sévère. Une cohorte de patients adultes asthmatiques sévères sera suivie pendant 5 ans. Les données collectées, qui serviront aux études de suivi demandées par la Haute Autorité de Santé, pourront également contribuer à des registres européens ou internationaux.

Depuis 2020, nous collaborons avec Unicancer afin de mieux comprendre la prise en charge des patientes atteintes d'un cancer de l'ovaire en première ligne de traitement, grâce aux données en vie réelle issues du Programme « **ESME Ovaire** ».

# ESMÉ

unicancer

« Le programme ESMÉ a pour ambition de constituer la plus grande plateforme de données en vie réelle sur les patients traités pour un cancer en France. Son enrichissement avec des données provenant d'autres structures hospitalières publiques et privées permettra d'atteindre cet objectif »

Anne-Laure Martin,  
Directrice des datas et des partenariats d'Unicancer



## Partager les résultats de nos recherches

Nous veillons à ce que la communauté médicale et les patients aient accès aux informations concernant nos recherches. Depuis 2004, nous mettons à disposition **notre registre d'études**.

**Nous pensons que tous ceux qui pratiquent la recherche clinique ont un rôle à jouer afin que les informations issues des essais cliniques soient rendues publiques.**

## LE SAVIEZ-VOUS ?

- Plus de 6 000 résumés de nos études cliniques sont aujourd'hui publics grâce à notre registre d'études

Quand les personnes se portent volontaires pour participer à des études cliniques, elles s'attendent à ce que les résultats soient utilisés pour aider les autres. **Nous avons la responsabilité de veiller à ce que cela se produise.** C'est pourquoi, lorsqu'un essai commence, nous publions un résumé du protocole, qui comprend les objectifs et la conception de l'étude. Une fois l'essai terminé, nous fournissons un **résumé des résultats qu'ils soient positifs ou négatifs**. Il en est ainsi pour toutes les recherches cliniques concernant nos médicaments.

Les informations concernant les études que nous menons en partenariat, sont disponibles dans les registres publics, (cf. Site mondial ClinicalTrials.gov) ou le registre des essais cliniques de l'Union Européenne (EudraCT).

**Notre culture de la transparence et du partage est reconnue par l'indice de transparence AllTrials qui, depuis plusieurs années, nous classe au premier rang des plus grands groupes pharmaceutiques.**

Par ailleurs, depuis mai 2013, nos équipes mettent également à disposition les données individuelles anonymisées des essais cliniques aux chercheurs qui en font la demande. Cette **démarche**, unique dans l'industrie pharmaceutique jusqu'à récemment, a pour objectif d'accélérer la recherche de la communauté scientifique. Cette initiative a depuis été rejointe par d'autres structures et elle s'intègre aujourd'hui dans différentes plateformes (VIVLI, CSDR, Datacelerate) de partage de données.

## PARTICIPER À L'ATTRACTIVITÉ INDUSTRIELLE FRANÇAISE EN INVESTISSANT ET EN PRODUISANT EN FRANCE

« GSK a choisi la France il y a plus de 50 ans lorsque nous avons investi dans notre premier site de fabrication. Aujourd'hui, avec quatre sites, nous continuons d'investir en France en raison de ses talents, de son écosystème fort pour l'innovation et du dialogue constructif avec les autorités ».



**Emma Walmsley,**  
Chief executive officer (CEO) de GSK

C'est dans cette dynamique que nous participons chaque année aux **Etats de la France**, qui réunissent les sociétés multinationales implantées en France pour se pencher sur l'attractivité de la France et mobiliser ceux qui en sont les « ambassadeurs » auprès de leurs maisons-mères

Nos 3 sites industriels français sont au cœur de ces enjeux. Ils concentrent chacun leur activité sur la production d'une spécialité différente : les traitements respiratoires inhalés destinés à soigner l'asthme et la broncho-pneumopathie chronique obstructive à Evreux, les antibiotiques sous forme orale sèche à Mayenne et enfin les vaccins à Saint-Amand-les-Eaux. Le site de Saint-Amand produit notamment l'adjuvant pandémique destiné aux vaccins contre la COVID-19 développés en partenariat avec d'autres acteurs.

**Alors qu'en 2021, près de 92 millions d'euros ont été investis dans nos sites ; ce sont plus de 118 millions d'euros que nous prévoyons d'investir de 2022 à 2023.**

### ▶▶ EVREUX

**Ces 5 dernières années 190 millions d'euros ont été investis** sur notre site d'Evreux. Ces investissements ont permis au site d'acquérir une expertise de très haute qualité dédiée aux procédés, composants et dispositifs médicaux des médicaments respiratoires inhalés destinés à traiter l'asthme et la BPCO.

**En 2021, 17,5 millions d'euros ont été investis** afin d'accélérer la transformation du site vers une industrie 4.0 : optimisation des capacités de production, installation d'équipements de sérialisation visant à assurer la traçabilité et l'authentification des produits, renforcement de la cybersécurité et des protections contre les risques HSE.

#### LE SAVIEZ-VOUS ?

##### Le site d'Evreux assure

- Depuis plus de 50 ans la production de traitements respiratoires inhalés en France.
- 87 % de sa production est exportée vers 120 pays
- Chaque minute, plus de 40 000 doses fabriquées par le site sont utilisées par des patients à travers le monde

### ▶▶ MAYENNE

Dans un contexte d'une demande mondiale toujours soutenue en antibiotiques, l'objectif du site de Mayenne est de se transformer pour s'adapter à la demande fluctuante des différents marchés et augmenter ses capacités productives. Le site est entièrement dédié à la production de l'amoxicilline (1er antibiotique en termes de volume au niveau mondial) et de l'amoxicilline/acide clavulanique. C'est un site de référence pour ses hauts standards de qualité. Il est devenu ainsi l'unique site à produire des suspensions buvables.

**9,4 millions d'euros ont été investis en 2021** afin de remplacer des équipements et procéder à divers réaménagements afin de réduire l'empreinte carbone, de renforcer la sécurité des produits (développement de conditionnements avec sécurité enfant), d'améliorer la traçabilité et la mise en place de nouveaux systèmes informatiques.

#### LE SAVIEZ-VOUS ?

##### Le site de Mayenne assure la production de

- 45 millions de boîtes d'antibiotiques
- 91% de la production exportée dans 111 pays
- de médicaments pour GSK ainsi que pour des tiers.



## ▷▷ SAINT-AMAND-LES-EAUX

En 2022, 500 000 personnes dans le monde seront vaccinées chaque jour par un vaccin produit par notre site de Saint-Amand-les-Eaux.

Fort de cet engagement, une politique d'investissements soutenue et continue a permis d'équiper le site de technologies de pointe respectant les plus hauts standards de qualité et de respect de l'environnement.

En 2021, plus de 16,6 millions d'euros ont été investis pour augmenter les capacités de production, remplacer et améliorer les équipements existants et déployer des solutions numériques afin d'optimiser la performance globale de l'usine.

### LE SAVIEZ-VOUS ?

Le site de Saint-Armand-Les Eaux, dans les Hauts-de-France assure la production de

- **135 millions de doses** d'un large portefeuille de vaccins contre, entre autres : la diphtérie, le tétanos, la coqueluche ; la poliomyélite ; l'Haemophilus influenzae type b ; l'hépatite A&B ; la grippe saisonnière ; le pneumocoque ; le paludisme ; le zona.
- **du vaccin contre le paludisme**, une maladie infectieuse qui se transmet par des parasites transportés par des moustiques et qui affecte principalement les pays en développement. À l'exception de l'antigène, toutes les étapes de production du seul vaccin antipaludique au monde, sont aujourd'hui effectuées à Saint-Amand-Les-Eaux.
- **95%** sont exportées vers plus de 125 pays

Aussi, dans le cadre de son engagement dans la lutte contre la COVID-19, le groupe GSK a confié la production de l'adjuvant pandémique AS03 au site de Saint-Amand-les-Eaux. Ceci a nécessité l'installation de nouveaux équipements pour permettre la production et la mise à disposition de l'AS03 en moins de 28 semaines en cas de pandémie mondiale.

Ces investissements créent de la richesse sociale, écologique et économique sur le territoire et contribuent au développement de la compétitivité industrielle de la France.



Contribuer à la compétitivité en matière d'innovation, nous le faisons en étant partenaire de « Coalition Next ». Coalition Next est une initiative réussissant des partenaires publics et privés mobilisés pour améliorer le parcours patient au travers de solutions numériques.

« Nous avons rejoint la Coalition il y a maintenant 2 ans, au tout début de la crise COVID-19, pour répondre à l'urgence du suivi des patients chroniques. Aujourd'hui, notre engagement se poursuit au sein de cette coalition avec la volonté de se mobiliser au côté de l'ensemble des acteurs de santé (entreprises du médicaments, établissements de santé et Institutions publiques) pour être à la pointe de l'innovation et mutualiser nos forces pour faciliter le déploiement de projets innovants en santé. »



*Pascale Féraud,  
Responsable Partenariat  
Parcours de soins France*

L'appel à projets 2021 regroupait quatre grandes thématiques :



- **Améliorer** le dépistage et le retard du diagnostic
- **Améliorer** la prise en charge du patient
- **Optimiser** l'organisation du parcours de soin
- **Digitaliser** les essais cliniques

Découvrez en page 23 le projet « Alex pour 1000 patients en oncologie » qui sera déployé en 2022.

## « 2 »

## ÊTRE ACTEUR DE L'AMÉLIORATION DU PARCOURS DE SOIN

## ENSEMBLE, ÊTRE AMBITIEUX POUR LES PATIENTS



Être ambitieux pour les patients, c'est nous engager à leurs côtés afin qu'ils soient mieux éclairés et informés, qu'ils puissent être acteurs du système de santé et porter leurs voix auprès des décideurs, et qu'ils puissent aussi vivre une vie de citoyens comme les autres. Nous agissons pour rendre concrète la feuille de route de la  stratégie nationale de santé 2018 -2022 du gouvernement qui souhaite « réaffirmer le rôle des usagers comme acteurs de leur parcours de santé ». L'ensemble de nos actions contribue également aux efforts collectifs des entreprises du médicament en faveur des patients dans le cadre du plan d'engagement sociétal  PACTES porté le Leem.


## DES PATIENTS ÉCLAIRÉS

Des patients éclairés, ce sont des patients qui comprennent mieux les pathologies et leurs enjeux, qui maîtrisent leur parcours de soin, qui gagnent en confiance dans leurs interactions avec les professionnels de santé. Ce sont des patients qui sont en mesure d'exprimer leurs attentes et leurs volontés dans le processus de décision médicale, qui connaissent les mesures de prévention pour mieux agir sur l'évolution de leur maladie et qui ont acquis des réflexes pour une meilleure prise en charge afin d'augmenter leur chance de vieillir en bonne santé.

C'est au travers de plusieurs programmes que nous les accompagnons à être des patients éclairés.



» Eclairés pour protéger leurs enfants de la méningite.

Pour sensibiliser les parents afin qu'ils puissent prendre une décision éclairée sur la façon de protéger au mieux leurs enfants contre les différents types de méningites à méningocoque, nous soutenons depuis plusieurs années, les actions des associations  Petit Ange et Méningites France ( Audrey).

 Découvrez notre campagne de sensibilisation pour protéger les enfants contre les différents types de méningite



» Eclairer les patients asthmatiques et atteints de BPCO.

Nous le faisons à travers des campagnes de sensibilisation, des brochures et des outils pour aider la pratique des médecins et pour aider les patients à mieux gérer ces pathologies. Par exemple, la brochure « La BPCO en 10 questions » résume les réponses aux questions que peuvent se poser les patients pour mieux vivre avec la maladie au quotidien. Une brochure « Faites le test de contrôle de l'Asthme avec votre patient » co-élaborée avec l'association  Asthme & Allergies et  La Fondation du Souffle, permet aux médecins d'éclairer et former leurs patients à mieux contrôler leur asthme. Nous avons également soutenu la réalisation par la Fondation du Souffle de 10 podcasts sur les pathologies BPCO & asthme.

 Découvrez la brochure

Depuis plusieurs années, nous soutenons le développement du  MOOC (Massive Open Online Course) de l'association Asthme & Allergies offrant un cours de formation en ligne accessible aux patients concernant la gestion de leur asthme. Co-construit avec des professionnels de santé et des patients asthmatiques, cet outil pédagogique permet aux patients de mieux connaître et maîtriser leur maladie, tout en les rendant plus autonomes en dehors des lieux de soins.

 Découvrez le MOOC « Asthme de l'adulte »

Notre partenariat avec l'association de patients **Second souffle** permet d'organiser chaque année, partout en France, des journées photographiques encadrées par des pneumologues afin d'encourager les patients atteints de BPCO à faire de l'activité physique, à sortir de leur isolement et à recréer du lien,

Nous prenons part aux actions de la Fondation du Souffle pour permettre aux patients d'échanger en direct avec des experts (pneumologues, chercheurs, kinésithérapeutes). En 2021, dans le cadre de la journée mondiale de l'asthme, une rencontre digitale a permis aux patients d'être éclairés sur « l'asthme et les agresseurs du souffle ».

### ▶▶ **Eclairer pour changer de regard sur le VIH**

C'est en collaboration avec **Sida Info Service** et la Société Française de Lutte contre le Sida (**SFLS**), que ViiV Healthcare continue son engagement en 2021 à travers une campagne de sensibilisation intitulée **Indétectable = Intransmissible**.

**Découvrez en vidéo la campagne de sensibilisation 2021 de ViiV Healthcare. Changer de regard sur le VIH, cela nous concerne tous !**

## **DÉCOUVREZ NOTRE PROGRAMME OPEN**

### **OPTIMISONS LE PARCOURS ENSEMBLE**

**Destiné à accompagner les professionnels de santé et les patients à optimiser les parcours de soins sur tout le territoire**

La nouvelle stratégie décennale de lutte contre les cancers nous encourage à avancer main dans la main avec les professionnels de santé pour co-construire les services innovants qui permettront d'améliorer le parcours des patients, leur qualité de vie et le quotidien des équipes soignantes.

Etre ambitieux pour les patients, c'est ce que nous faisons en créant OPEN autour des trois grands axes, faisant écho à la stratégie décennale de lutte contre les cancers :

- **L'amélioration de la qualité de vie à chaque étape du parcours patients** : la qualité de vie, facteur de succès thérapeutique, est devenue un objectif fondamental de la prise en charge en oncologie. En tant qu'acteur de santé, nous partageons cette priorité en proposant des solutions innovantes d'accompagnement des patients et de leur entourage et en favorisant les moments de rencontre et d'échange autour des cancers ainsi que les initiatives permettant un accès personnalisé aux soins de support – découvrez dans le rapport l'initiative COCON ; les ateliers de thérapie sportive avec la CAMI ; les podcasts patients développés par l'hôpital Foch ; le projet « Alex pour 1000 patients » en oncologie lancé en 2022.
- **Le développement de la prise en charge ambulatoire et la coordination ville-hôpital** : Les évolutions thérapeutiques et la chronicisation des cancers ont mis en lumière la nécessité d'adapter la prise en charge et la relation ville/hôpital dans

le suivi des patients. Dans ce contexte, nous expérimentons de nouveaux parcours de soins alliant accompagnement humain et innovation digitale. Nous organisons des réunions de partage d'expériences entre les différents acteurs de la prise en charge du cancer et soutenons le développement d'applications mobiles pour accompagner les patients atteints de cancer et leurs proches (découvrez dans le rapport la solution de télésuivi humaine et numérique Ako@dom proposée par l'Association Patients en réseau et opérée par la start-up Continuum+ que nous lançons en 2022; l'application Vik Imagyn Ovaire développée par WeFight en partenariat avec l'association IMAGYN).

- **La mise en œuvre d'organisations innovantes du parcours de soin à travers le partage des bonnes pratiques entre pairs** : la prise en charge du cancer en France se fait grâce à de multitudes établissements de soins. Comme dans le cadre de nos activités, nous interagissons avec les acteurs du parcours de soin de ces différentes structures, nous facilitons les échanges entre les différents établissements optimisant le partage d'expériences de bonnes pratiques et la diffusion d'initiatives réussies.

**Plus de 60 centres de soins ont déjà été accompagnés**

OPEN a déjà permis de créer de nombreuses opérations et services répondant à ces besoins identifiés par des professionnels de santé. **Au-delà des projets que nous avons accompagnés, OPEN a pour vocation d'être une pépinière très ouverte, un programme qui aidera à l'éclosion de nombreuses autres opérations apportant un bénéfice aux patients, mais aussi aux soignants.**

## › Eclairer les patientes touchées par le cancer de l'ovaire, les aider à sortir de l'isolement et à mieux vivre avec la maladie.

Nous le faisons à travers le programme **COCON, Cancer de l'Ovaire et CONseils**. Les femmes atteintes d'un cancer de l'ovaire, fréquemment diagnostiqué à un stade avancé, sont souvent confrontées à un parcours de soin complexe, qui requiert du temps pour le comprendre et surtout l'accepter. Accompagner les femmes et leur entourage à mieux appréhender les changements qui s'opèrent dans leur vie et dans leur corps est donc essentiel.



Cependant cet accompagnement est aujourd'hui inégal. Il varie en fonction des territoires mais aussi des personnalités et de l'environnement de chaque patiente. C'est pourquoi, en collaboration avec l'association **IMAGYN** et les centres hospitaliers, nous allons à la rencontre des patientes, de leurs proches et du grand public grâce à une micro-maison itinérante. Une tournée dans plusieurs villes de France permet à des soignants et des référents de l'association **IMAGYN**, d'animer des ateliers thématiques autour par exemple du lien entre cancer et le sport et la nutrition.

**Après cinq villes en 2021, le COCON et son cadre intime feront étape dans neuf villes en 2022**, témoin de l'intérêt fort des professionnels de santé, des centres et de la coopération entre notre entreprise et IMAGYN. En 2021, le niveau de satisfaction des patientes participantes était excellent et la grande majorité d'entre elles recommandaient la participation aux différents ateliers, permettant une expression libre, accompagnées dans un COCON à l'écoute et apportant des conseils.



## › Eclairer les patientes touchées par le cancer de l'ovaire.

Nous le faisons aussi avec les **Dr Florian SCOTTE, oncologue médical** qui dirige le département interdisciplinaire d'organisation des parcours patients (DIOPP) de Gustave Roussy et **Florence BARRUEL, Psychologue clinicienne docteure en psychologie clinique** du GHI Montfermeil autour de la question cruciale de la récurrence. Une brochure « Des mots pour le dire : la rechute du cancer de l'ovaire » offre aux soignants un guide pour se préparer à gérer des situations particulièrement difficiles.

Nous soutenons par ailleurs la réalisation de podcasts animés par les praticiens de l'Hôpital Foch.

### 🌐 Réécoutez les podcasts

Comme **la stratégie nationale de santé 2018-2022** le précise « le virage numérique du système de santé est une chance pour l'amélioration de la qualité des services aux patients ». Le 7 juillet 2021, une semaine après l'annonce du plan d'investissement France 2030, le gouvernement a officiellement lancé la **stratégie d'accélération « Santé numérique »**.

### 🌐 Découvrez la brochure

**Dans cette dynamique, nous soutenons la solution de télésuivi humaine et numérique Ako@dom** en oncologie, proposée par l'Association Patients en réseau et opérée par la start-up **Continuum+** qui sera déployée en 2022 afin d'optimiser le lien « hôpital-ville-domicile » pour les femmes atteintes d'un cancer de l'ovaire.

**Nous apportons également notre soutien institutionnel à Vik Imagyn Ovaire, une application développée par la start-up WeFight en partenariat avec l'association IMAGYN.**

L'application offre plusieurs fonctionnalités dont celles d'informer les patientes sur leur maladie et leur parcours de soins, de leur envoyer des rappels de prise de médicament, de répondre à leurs questions en temps réel et leur permettre de se préparer aux rendez-vous avec leurs médecins. Elle permet également de partager des articles et des témoignages inspirants.



Dans le cadre de la **Coalition Next** (voir page 19), nous soutenons avec d'autres partenaires, le projet « Alex pour 1000 patients en oncologie ». « Allo Alex » est un outil numérique, développé par des patients pour des patients, qui permet de concilier au mieux parcours de soin et vie professionnelle en informant, orientant et rassurant ses utilisateurs.

Selon le CESE (Conseil économique, social et environnemental), en France, 15 % de la population active ont une ou plusieurs maladies chroniques (diabète, cancer, asthme, VIH-sida, hépatites, maladies mentales, etc...).



La maladie et le travail sont donc deux réalités qui cohabitent. Face à ce constat, nous nous mobilisons sur le défi sociétal que pose le cancer au travail. Comme nous le précisons dans la partie 3 du rapport, nous sommes également signataires de la Charte de « **Cancer@Work** », une association qui œuvre pour apprendre à mieux vivre ensemble la maladie en entreprise.

**Pour plus d'informations :**  
Un projet ambitieux pour améliorer la qualité de vie des malades ([wecareatwork.com](http://wecareatwork.com))

►► **Eclairer les patients touchés par le cancer sur les bienfaits du sport**



Notre partenariat avec l'association **CAMI Sport & Cancer** permet de soutenir sa mission. Celle-ci consiste à s'efforcer chaque jour d'implanter, dispenser et développer des programmes de thérapie sportive pour permettre à des milliers de patients touchés par un cancer d'être pris en charge pour diminuer les effets secondaires des traitements, améliorer leurs chances de rémission, diminuer leurs risques de rechute et améliorer leur qualité de vie.

## DES PATIENTS ACTEURS DU SYSTÈME DE SANTÉ

Des patients acteurs du système de santé, ce sont des patients qui prennent conscience du rôle qu'ils peuvent jouer en intégrant une association de patients, en se formant et en développant leur expertise, qui mettent leur expertise à disposition du système de santé, en matière de prévention, directement (patient expert, patient formateur, patient partenaire...) ou à travers une association. Ce sont ceux qui transforment leur expérience de patient en une expertise utile pour les décideurs publics (accès à l'innovation, accès au marché, cohérence du système de santé) et des acteurs privés (comité de parties prenantes, relecture de plans de gestions des risques de médicaments, de plan de développement clinique, etc...).

►► **2021 marque la création du réseau Colibridge**



L'ambition du réseau Colibridge est de connecter les associations de patients impliquées dans le cancer afin de répondre à leur besoin, de plus partager et améliorer leur savoir-faire. Colibridge réunit 6 associations : **IMAGYN**, l'association nationale de patientes atteintes de cancers gynécologiques, **AF3M**, l'association nationale de patients atteints d'un myélome multiple, **Corasso**, l'association nationale de patients atteints d'un cancer de la tête ou du cou, **info sarcomes**, l'association nationale de patients atteints d'un sarcome, l'association nationale de patients atteints d'un cancer des poumons, **LIFE IS ROSE**, une association dédiée à l'assistance juridique, administrative et financière des patients atteints d'un cancer, et **Aïda**, une association de jeunes qui aident les jeunes atteints d'un cancer. Deux rendez-vous annuels sont proposés pour échanger, apprendre et réfléchir ensemble autour du cancer.





›› **Nous apportons notre support institutionnel aux associations qui souhaitent porter leur voix auprès des médias et des autorités**

Comme auprès du  **Collectif Ensemble contre les méningites** composé des associations **Petit Ange** et **Méningites France - association Audrey**, soutenu par **l'Institut Pasteur**, qui a élaboré un manifeste mettant en lumière différentes propositions autour de trois grands axes :

- Une meilleure prévention des méningites bactériennes par une stratégie de prévention vaccinale renforcée.
- Une meilleure information sur les méningites bactériennes auprès du grand public et des professionnels de santé sur les symptômes qui doivent alarmer.
- Un meilleur accompagnement des familles et des patients survivants dans le deuil ou dans la gestion des séquelles et des différents handicaps que les méningites bactériennes peuvent entraîner.



Et en soutenant l'**action LJTalk** en mai 2021 au sujet de retard de la vaccination de routine pendant la pandémie.

 **Vaccins du quotidien : restons vigilants - LJ Talk.** Vous pouvez accéder au replay de la 1ère édition du LJ Talk consacrée aux vaccins de routine au temps du Covid.

## DES PATIENTS CITOYENS

**Des patients citoyens, qui peuvent vivre une vie de citoyens comme les autres**, ce sont des patients qui accèdent aux mêmes chances de prise en charge quel que soit le lieu géographique de résidence ou la catégorie socio-professionnelle (droit à l'équité des soins). Ce sont des patients en mesure de maintenir ou retrouver, une vie sociale et professionnelle (droit à l'inclusion) et qui bénéficient des mêmes droits et avantages qu'avant la maladie (droit à l'oubli).

**20 ans après la loi Kouchner relative aux droits des malades et à la qualité du système de santé**, le Collectif Ensemble contre les méningites s'est appuyé sur son Manifeste pour porter auprès des autorités la question de l'accompagnement des familles et des patients survivants dans le deuil ou dans la gestion des séquelles.





Un partenaire de la transformation et du soutien aux personnes et aux communautés pour permettre d'atteindre l'objectif n°3.3 de l'ONU : mettre fin au SIDA d'ici 2030 et l'objectif 95-95-95 de l'ONUSIDA en France. **Depuis sa création en 2009, notre entité ViiV Healthcare est entièrement dédiée à la recherche et aux traitements du VIH.**



Depuis la création du programme sociétal **Positive Action**, nous avons soutenu **800 programmes** favorisant des projets d'éducation, de prévention, de dépistage et de prise en charge au niveau mondial en faveur des populations les plus vulnérables atteintes de VIH.

Depuis 2016, un **appel à projets annuel ViiV Healthcare France** permet d'allouer chaque année une enveloppe totale de 100 000 € de subventions aux associations locales de patients pour des projets visant à améliorer l'accès au dépistage principalement chez les populations vulnérables et à plus grand risque d'infection par le VIH. **Depuis la création de ce programme en France, 41 projets ont été soutenus.** Les associations lauréates bénéficient également de sessions de formation et de renforcement de compétence sur le suivi et l'évaluation de leurs activités.



Chaque année, la **journée mondiale de la lutte contre le Sida** est pour nous le moment de **déployer des campagnes de sensibilisation grand public** pour lutter contre la stigmatisation et les discriminations des patients vivant avec le VIH favorisant ainsi le dépistage.



Une approche globale de l'Éducation Thérapeutique est proposée à 150 hôpitaux à travers le programme « Temps Clair ». **Ce sont près de 1 700 professionnels de santé qui ont été formés. 2000 formations ont été délivrées entre 1999 et 2020.**



Nous soutenons le **dispositif innovant de l'Université des Patients de Paris Sorbonne** qui consiste à intégrer dans les parcours universitaires diplômants des personnes malades touchées par une maladie chronique qui désirent étudier, devenir patients experts, formateurs, pédagogues ou patients intervenants en éducation thérapeutique.



**Internationale « Patient Positive Perspective »** afin de mieux comprendre les besoins et les préoccupations de vie des personnes vivant avec le VIH ainsi que ceux de leurs proches.



Nous accompagnons les **comités de coordination de la lutte contre l'infection par le virus de l'immunodéficience humaine (COREVIH)** dans l'organisation de manifestations régionales et nationales visant à favoriser le partage d'expériences entre les professionnels de santé et les acteurs impliqués dans la lutte contre la maladie. Depuis 11 ans, 23 réunions, 14 COREVIH et 6 colloques nationaux ont été organisés.



Chaque année, nous organisons la manifestation **« Le cercle du VIH »** afin d'ouvrir le débat entre les associations de Patients et des professionnels de Santé. Des ateliers de réflexions sont proposés avec pour objectif de faire d'une maladie autrefois mortelle, une affection chronique gérable qui puisse permettre aux patients d'avoir une meilleure qualité de vie. **Pour la 9e année consécutive, ViiV Healthcare est classé 1er du classement 2021 -2022 de « PatientView », concernant la réputation d'entreprise.**

### « 3 »

## S'ENGAGER AUX CÔTÉS DES ASSOCIATIONS

### ENSEMBLE, SOLIDAIRES POUR LES PATIENTS

Ensemble, nous pouvons avoir un réel impact dans la vie des gens. Nous nous associons à des organisations caritatives avec qui nous partageons les mêmes convictions pour soutenir des programmes ayant un impact national et local.

#### DES ACTIONS DE SOLIDARITÉ

##### » Orange Day

L'Orange Day, est un dispositif qui permet à nos collaborateurs de dédier une journée par an à des associations engagées dans les domaines de l'environnement, de la santé et de l'aide aux plus démunis.

Tous les ans, en période de fêtes, des collaborateurs du site d'Evreux emballent des cadeaux de Noël dans les commerces de la ville, en soutien à la Délégation de l'Eure de l'association **APF France handicap**. D'autres collaborateurs le font en faveur de l'association **Aïda**, qui soutient les jeunes touchés par un cancer, ou encore en faveur du Secours Populaire et des Restos du Cœur.



##### » Courir pour la recherche contre le cancer

Depuis deux ans, nos collaborateurs se mobilisent au travers d'un défi sportif pour collecter des fonds en soutien à la lutte contre le cancer, qui demeure la 1ère cause de mortalité en France.

**En 2021, 60 collaborateurs ont participé à la Course des Lumières en faveur de l'Institut Curie.**


Le 3 juin 2021, la journée mondiale de la course à pied fut l'occasion pour nous de lancer la 3ème édition de « **Challenge de pas** » : durant 8 semaines, nos collaborateurs ont pratiqué de l'activité physique pour soutenir l'association Aïda qui accompagne les jeunes atteints d'un cancer. Ce challenge de pas est depuis 4 ans, un rendez-vous incontournable afin d'encourager les collaborateurs à bouger plus au profit d'une association.






## DES PARTENARIATS PÉRENNES AVEC DES RÉSULTATS

▶▶ Ensemble, pour transformer la vie des enfants nés avec une fente labiale et palatine

Nous œuvrons aux côtés de l'association internationale  **Smile Train**, qui permet aux professionnels de santé d'offrir des actes chirurgicaux aux enfants atteints de fentes labiales et palatines dans plus de 90 pays. 2021 a été l'occasion pour notre division Santé Grand Public de soutenir la démarche de notre groupe en organisant une collecte en ligne et des opérations de communications sur notre site de Rueil-Malmaison.

▶▶ Ensemble, pour accompagner les enfants malades et leurs familles

Depuis 25 ans, nous sommes membre fondateur et donateur de l'association  **L'Envol**, qui organise des programmes adaptés aux jeunes malades de 6 à 25 ans et à leur famille. L'Envol propose des séjours de vacances, des ateliers à l'hôpital, des sorties récréatives et des activités ludiques tout au long de l'année pour aider les bénéficiaires à vivre mieux pendant ou après la maladie et à rompre avec l'isolement. Notre collaboration a contribué à accompagner près de 4000 bénéficiaires par an. Nos collaborateurs sont également investis dans des activités de bénévolat auprès des équipes de l'association.

▶▶ Ensemble, pour répondre aux besoins des populations en détresse, lors de crises sanitaires

Nous contribuons aux efforts des entreprises du médicament en France à travers l'association **Tulipe**, qui en tant qu'établissement pharmaceutique à vocation humanitaire, fédère les dons des médicaments pour répondre, en urgence, aux besoins des populations en détresse, lors de crises sanitaires aiguës, de catastrophes naturelles et de conflits.

En 2021, notre contribution à  **Tulipe** c'est plus de 137 000 unités de médicaments donnés (antibiotiques, traitements respiratoires, antiviraux).



NOTRE PERFORMANCE SOCIÉTALE

AVEC TOUTES CES ACTIONS,  
NOUS CONTRIBUONS AUX ODD 3, 9, 17,  
OÙ EN SOMMES-NOUS ?

**3** BONNE SANTÉ  
ET BIEN-ÊTRE



**9** INDUSTRIE,  
INNOVATION ET  
INFRASTRUCTURE



**17** PARTENARIATS POUR  
LA RÉALISATION  
DES OBJECTIFS



ÊTRE AMBITIEUX POUR LES PATIENTS  
ET SOUTENIR LES POPULATIONS LES PLUS VULNÉRABLES

2020

2021

**Se mobiliser pour la recherche, le développement  
et l'accès aux innovations thérapeutiques**

Nombre d'essais cliniques en phase finale de développement (phase 3)	92	103
Nombre d'essais cliniques menés en France (inclut aussi les FSO, Full Studies Outsourced)	47 (26 + FSO 21)	48 (30 + FSO 18)
Nombre de centres investigateurs en France	136	156
Nombre d'investigateurs cliniques en France	874	731
Montant des investissements publics de R&D dont GSK a bénéficié en France pour le développement de médicaments		0
Nombre de doses produites à Evreux à destination des pays en développement qui correspondent aux économies à faible revenu et revenu intermédiaire de la tranche inférieure de la Banque mondiale	20 628 079	21 085 610

**Être acteur de l'amélioration du parcours de soin**

Niveau de maturité attribué par le PACTES Leem : Développer des services associés au médicament pour améliorer le parcours du patient		en progression
---	--	----------------

**S'engager aux côtés des associations**

% de salariés qui dédient une journée par an à une association (Orange Days, Red Days) (hors SGP et Saint-Amand-les-Eaux)	0,86%	1,92%
Nombre de don de médicaments à Tulipe (Unité commune de dispensation / nombre de comprimés)	281 k	137 k





# Plus loin ensemble

Être un employeur moderne, pour qui le bien-être, la diversité et le développement de nos collaborateurs sont essentiels

‹ 1 ›

**« Être soi-même » : renforcer notre culture d'inclusion et de la diversité**

- Accompagner dans l'emploi les personnes en situation de handicap
- Prendre soin de nos salariés touchés par la maladie
- Le leadership féminin pour plus d'égalité femme-homme
- Des communautés d'employés engagés

‹ 2 ›

**« Se sentir bien » : œuvrer pour le bien-être et la santé de nos collaborateurs**

- Des services dédiés au bien-être physique, mental et social
- Le télétravail pour plus de flexibilité
- Un environnement de travail épanouissant

‹ 3 ›

**« Se développer » : investir dans la formation et le développement professionnel et personnel des collaborateurs**

- Répondre aux aspirations de nos collaborateurs et aux besoins futurs de nos activités
- Développer les talents de tous horizons

‹ 4 ›

**Notre performance sociale**

&lt; 1 &gt;

## « ÊTRE SOI - MÊME » : RENFORCER NOTRE CULTURE D'INCLUSION ET DE LA DIVERSITÉ

ENSEMBLE, POUR CRÉER UN LIEU DE TRAVAIL  
INCLUSIF OUVERT À LA DIVERSITÉ

« Nous sommes fiers d'être une entreprise où chacun peut être lui-même, et où la diversité est embrassée et célébrée. Chez GSK, nous sommes tous responsables de veiller à ce que le respect et l'inclusion soient au cœur même de notre culture d'entreprise ».

*Emma Walmsley,*  
Chief executive officer de GSK



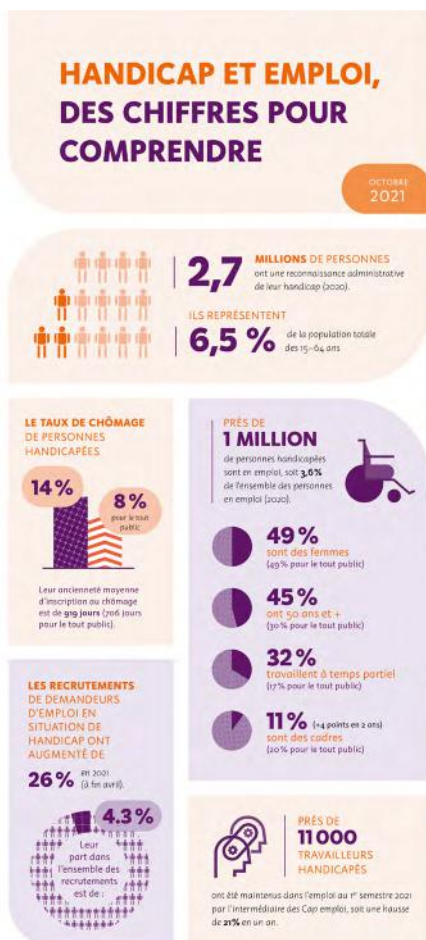


## ACCOMPAGNER DANS L'EMPLOI DES PERSONNES EN SITUATION DE HANDICAP

La semaine européenne pour l'emploi des personnes handicapées qui s'est déroulée du 15 au 21 novembre 2021, fut l'occasion pour nos collaborateurs de témoigner sur les actions que nous déployons, en collaboration avec des associations et des établissements d'aide par le travail (ESAT), pour favoriser l'emploi de personnes en situation de handicap.

### LE SAVIEZ-VOUS ?

Découvrir les données 2021 de l'observatoire du handicap de l'AGEFIPH



▶ Sur notre site de **Rueil-Malmaison**, notre partenariat avec l'ESAT **Coetra** permet aux travailleurs en situation de handicap de bénéficier de formations et du soutien de tuteurs. Ils offrent de nombreux services du quotidien à nos équipes comme le pressing, le lavage de voitures, la gestion de relais colis etc.

▶ Sur le site d'**Evreux**, depuis 10 ans, des travailleurs handicapés de l'association **APF France handicap** contribuent au nettoyage des composants plastiques utilisés dans le processus de production. Le site est par ailleurs partenaire depuis 12 ans de l'Association Pour Adultes et Jeunes Handicapés ( **APAJH**) pour l'entretien de ses espaces verts.

▶ Nos sites de **Saint-Amand et de Mayenne** sollicitent également des ESAT pour entretenir leurs espaces verts. Par exemple le Site de Saint-Amand travaille avec les Ateliers de l'Ostrevent, un ESAT de 390 personnes dans 15 métiers différents sur 11 lieux distincts.



Notre correspondante handicap travaille avec **HandiEm** pour mettre en œuvre notre politique de santé et bien-être au travail. Nous rendons concrètement notre entreprise accessible aux personnes en situation de handicap à travers nos opportunités de carrière et notre processus de recrutement.

**Nous partageons avec HandiEm une même conviction : « la force, c'est la différence ».** Nous étions à leurs côtés en avril 2021, au forum de l'alternance qui favorise la rencontre entre les entreprises du Médicament et les étudiants en situation de handicap.

Découvrez en vidéo le témoignage de nos collaborateurs concernant nos actions pour accompagner l'emploi de personnes en situation de handicap

« Depuis de nombreuses années, GSK France mène une politique volontariste en matière d'insertion des personnes en situation de handicap. Cela constitue le socle de notre engagement en faveur de l'égalité des chances et de la diversité. En 15 ans nous n'avons cessé de faire évoluer notre partenariat avec l'ESAT COTRA. Mon rôle, chez GSK, c'est de mettre en place une politique de santé et bien-être au travail, qui prenne en compte l'accompagnement des différences. Nous travaillons avec une conviction : la force, c'est la différence. »



**Mireille Clipal,**

*Correspondante handicap en charge de la politique de santé et bien-être au travail*

Nous participons aussi chaque année au **Duo Day**, une initiative gouvernementale qui permet à une personne en situation de handicap de passer une journée en contexte professionnel - au sein d'une entreprise, d'une association ou d'une autre organisation - d'observer le travail d'un collaborateur et de participer à ses tâches quotidiennes. En tant que parrain, le collaborateur a pour rôle d'accompagner la personne en situation de handicap tout au long de cette journée, de lui présenter ses différentes missions afin de lui permettre de conforter son projet professionnel et éventuellement lui donner envie de rejoindre nos métiers.



En 2021, ce sont trois collaborateurs du site d'Evreux et deux collaborateurs du site de Mayenne qui ont accueilli leurs duos et leur ont fait découvrir des domaines aussi variés que la logistique, de la production et les métiers liés à l'Environnement - l'Hygiène- la Sécurité (EHS) ou le service médical.



Dès 2001, GSK a inscrit le respect de la diversité dans deux de ses politiques à l'échelle mondiale : **Diversité et Traitement non discriminatoire**. La signature en 2007 de la Charte de la diversité en entreprise<sup>1</sup> par GSK en France prolonge cet engagement et répond plus largement à une attente sociétale à l'égard des acteurs économiques.

<sup>1</sup> Portée par le réseau Les entreprises pour la Cité, la Charte de la diversité est un texte d'engagement proposé à la signature de tout employeur, qui souhaite par une démarche volontariste, agir en faveur de la diversité et dépasser ainsi le cadre légal et juridique de la lutte contre les discriminations. Articulée autour de 6 articles, la Charte guide les organisations pour déployer des actions concrètes et progresser par des pratiques innovantes.

## PRENDRE SOIN DE NOS SALARIÉS TOUCHÉS PAR LA MALADIE

2021 marque un pas supplémentaire vers plus de diversité et d'inclusion.

Nous avons rejoint **Cancer@Work**, le premier réseau d'entreprises dédié au cancer et à la maladie au travail et signé la Charte Cancer@Work.



Ensemble, apprenons à mieux vivre le cancer au travail

Avec ce partenariat, nous nous engageons à mettre en place des actions de sensibilisation et de soutien en faveur de l'inclusion et du maintien dans l'emploi de nos salariés touchés directement ou indirectement par la maladie.





## LE LEADERSHIP FÉMININ POUR PLUS D'ÉGALITÉ FEMME-HOMME

🌐 Fidèles à nos engagements, nous continuons à nous investir pour la parité et l'égalité entre les femmes et les hommes. Pour l'année 2021, le Laboratoire GSK en France obtient de très bons résultats avec un score de 99 sur 100 pour toutes les entités de GSK en France réunies (UES, ViiV, SGP, Saint-Amand).

- 99 sur 100 pour GSK France (contre 95/100 pour l'année 2020)
- 99 sur 100 pour l'unité économique et sociale (réunissant les sites d'Évreux, de Mayenne et du laboratoire de Rueil)
- 81 sur 100 pour ViiV Healthcare.
- 84 sur 100 pour GSK Santé Grand Public.
- 79 sur 100 pour Saint-Amand-les-Eaux.

« Parce que l'égalité et la non-discrimination sont au centre de nos valeurs, de nos préoccupations et de notre politique RH, c'est avec enthousiasme que nous accueillons cet Index, avec fierté que nous vous en présentons les résultats, et avec détermination que nous souhaitons vous réaffirmer ici notre engagement quotidien pour garantir l'égalité professionnelle au sein de l'entreprise »,

**Jean-Charles REBOURS,**  
Directeur des Ressources Humaines France.

Notre filiale affirme son leadership féminin puisque 50% des postes de senior management sont occupés par des femmes, un score qui va au-delà du nouvel objectif fixé par notre groupe à l'échelle mondiale.

« GSK a récemment annoncé son ambition d'avoir 45% de femmes à des postes de top management en 2025 (contre 38% aujourd'hui). En France, nous sommes déjà au-delà de ce nouvel objectif car aujourd'hui 50% de ces postes sont occupés par des femmes. De très bons résultats qui nous engagent à poursuivre nos efforts, pour promouvoir en tant que leader, l'égalité des chances à tous les échelons de l'entreprise. »,



**Carole DORÉ,**  
Directeur Affaires Publiques et Accès au Marché.

## DES COMMUNAUTÉS D'EMPLOYÉS ENGAGÉS <sup>2</sup>

Donner la possibilité aux collaborateurs qui le souhaitent d'exprimer leur conviction personnelle et de se rapprocher de collègues pour défendre la diversité et l'inclusion, c'est toute l'ambition des communautés d'employés engagés. Le site d'Évreux par exemple soutient le 🌐 **programme Spectrum** dédié aux communautés LGBTQ+. D'autres groupes s'inscrivent dans le programme 🌐 **Accelerating Differences**, qui vise à promouvoir la diversité.

La communauté d'employés engagés de notre site de Saint-Amand-les-Eaux a déployé par exemple en 2021, le **programme Be you**. Des campagnes et des ateliers de sensibilisation au handicap, à la diversité culturelle (concours photo en image) et à la discrimination (homophobie, transphobie) ont permis des moments de partage très riches entre nos collaborateurs.



Le site de Mayenne a également mis en place un comité « **Diversité & Intégration** » qui organise toute l'année des actions de promotion de la diversité (par exemple semaine / journée des cultures régionales et mondiales ; accueil des nouveaux arrivants). Le site d'Évreux prévoit de lancer un groupe, « Promotion des Femmes dans l'Entreprise », qui vise à donner aux femmes les mêmes chances d'évolution qu'aux hommes

À noter que la plupart des sites ont également mis en place (Saint-Amand-Les-Eaux, Mayenne, Rueil) des ERGs en lien avec l'environnement, pour contribuer à l'atteinte des objectifs environnementaux très ambitieux du groupe.

**Avec toutes ces actions, nous contribuons aux efforts du 🌐 PACTES d'engagements du secteur pharmaceutique en France pour participer à la construction d'une société inclusive.**

<sup>2</sup> Également appelés ERG (Employee Resource Groups) au niveau groupe. Il s'agit d'initiatives prises par les collaborateurs eux-mêmes pour partager leurs idées et les mettre en œuvre. Chez GSK, nous avons une variété d'ERGs actifs : plus de 10 000 membres bénévoles passionnés dans plus de 60 marchés s'investissent dans ces groupes.

## « SE SENTIR BIEN » : ŒUVRER POUR LE BIEN-ÊTRE ET LA SANTÉ DE NOS COLLABORATEURS

## ENSEMBLE, POUR CRÉER UN LIEU DE TRAVAIL DE SANTÉ ET DE BIEN ÊTRE

## UN PROGRAMME DÉDIÉ AU BIEN-ÊTRE PHYSIQUE, MENTAL ET SOCIAL DE NOS COLLABORATEURS

La santé étant, selon l'OMS « un état de complet bien-être physique, mental et social ne consistant pas seulement en une absence de maladie ou d'infirmité », il nous est apparu essentiel de composer notre programme bien-être et santé, Feel Good, d'actions dédiées à la santé physique, mentale et sociale de nos collaborateurs.



Concernant leur santé physique, ils bénéficient tout au long de l'année d'actions de prévention (dépistages cardio-vasculaires et diabète, vaccination saisonnière, aide au sevrage tabagique, mutuelle prévoyance, médecine du travail), ainsi que de cours de cuisine et de coaching pour une meilleure alimentation. Des fruits gratuits et des aliments sains sont proposés dans les distributeurs et restaurants de nos sites. Des aides à la pratique d'activités physiques grâce à l'accès à des salles et des cours de sport, des défis sportifs en équipe sont organisés, des séances de fitness en ligne, un challenge annuel de pas, des vélos électriques sont mis à disposition.

## LE SAVIEZ-VOUS ?

En 2021, pour le bien-être de nos collaborateurs, ce sont :

- 2 sessions par semaine pendant 3 mois de coaching Fitness en ligne
- 4 webinaires et 4 ateliers de cuisine saine

Notre site de Mayenne a installé des casiers et a distribué des kits de sécurité pour encourager les collaborateurs à venir au travail à vélo. Le site met à disposition des vestiaires pour faciliter la pratique du sport. Les sites d'Evreux et de Saint-Amand-Les-Eaux ont quant à eux mis en place des parcours pédestres, équipés d'agrés, permettant aux salariés de faire de l'exercice physique à l'heure du déjeuner.

▶▶ Des séances à distance de méditation de pleine conscience sont dispensées pour favoriser la bonne santé mentale des collaborateurs. Il est en effet démontré que cette pratique, qui invite à vivre le moment présent, contribue au bien-être des personnes.

▶▶ De la massothérapie sur site offre un moment de détente à ceux qui le souhaitent. La résilience est une aptitude que chacun a développée durant la crise COVID-19. Des formations y sont désormais dédiées ainsi qu'un programme d'assistance psychologique (soutien psychologique, juridique, financier).

▶▶ Des cours de yoga sont également proposés.

Sur le site de Saint-Amand-les-Eaux, une journée de prévention et de dépistage a été organisée. Des conseils en diététique et activités physiques ont pu être prodigués pour accompagner le personnel vers une meilleure santé.

C'est grâce à l'application  **Healthy Life Virgin Pulse** que nos collaborateurs peuvent accéder à l'ensemble de ces activités. Ils peuvent monitorer tous les aspects de leur santé et développer une culture du bien-être sous une forme ludique.

**Avec 450 inscrits au lancement, nous sommes passés à 1 450 inscrits à la mi-année, soit 40 % de nos collaborateurs.**

**Le nombre croissant de l'usage de ces services révèlent l'efficacité du programme Feel Good. Des enquêtes internes liées à la Santé et au Bien-être ont démontré que 63 % des répondants nous attribuaient une note supérieure à 7/10 sur l'ensemble de notre programme.**

Au-delà de nos 3600 collaborateurs, leurs conjoints et enfants peuvent également en bénéficier. Nous considérons en effet que notre responsabilité sociale doit s'étendre aux membres de la famille de nos collaborateurs.

**La volonté d'améliorer encore le taux d'engagement de nos collaborateurs nous encourage à poursuivre nos actions et à œuvrer pour le bien-être et la santé de chacun d'entre eux, ainsi que pour leurs proches.**



**pulse**



## LE TÉLÉTRAVAIL POUR PLUS DE FLEXIBILITÉ

**Le télétravail est organisé sur tous nos sites depuis plusieurs années pour les collaborateurs qui peuvent travailler en distanciel. À la suite de sa généralisation dans le cadre de la gestion de la crise sanitaire COVID-19 et aux retours d'expériences des salariés, il a été convenu avec les partenaires sociaux, de la nécessité de revoir les accords existants sur tous nos sites.**

La mise en œuvre du télétravail repose sur le triptyque **Confiance, Autonomie et Responsabilité**. Il s'applique au salarié uniquement sur la base du volontariat et avec l'accord du manager.

L'ambition est d'apporter plus de flexibilité aux collaborateurs, en offrant la possibilité à ceux qui le souhaitent de mieux concilier vie professionnelle et vie familiale. Il s'agit de limiter leurs coûts et temps de déplacement. Ce dispositif participe également à l'accès et au maintien dans l'emploi des travailleurs en situation de handicap, et contribue aux objectifs du développement durable de l'entreprise par l'amélioration globale du bilan carbone.

Une brochure offre aux collaborateurs plusieurs conseils et bonnes pratiques d'hygiène santé et environnement (HSE) en télétravail.

**L'enjeu est de pouvoir identifier les risques et s'en prémunir, avec comme objectif 0 accident.**

Par exemple, identifier les risques de chute, d'incendie, les problèmes électriques en télétravail et les solutions pour les limiter.

Une formation e-Learning et de nombreux conseils permettent aux collaborateurs d'évaluer et de réduire leur risque de troubles musculosquelettiques.

### LE SAVIEZ-VOUS ?

**Les troubles musculosquelettiques sont la 1ère cause de maladie professionnelle en France**

Le travail à domicile peut favoriser des situations de souffrance et d'isolement. Nous mettons à disposition un programme d'aide aux employés ainsi qu'à leurs ayants droits (conjoint, enfants) pour les soutenir au quotidien. Ils ont à disposition une ligne téléphonique et une adresse électronique dédiée afin de bénéficier d'un soutien psychologique.

## UN ENVIRONNEMENT DE TRAVAIL ÉPANOUISSANT

Garantir un environnement de travail de confiance, nous le faisons en donnant la possibilité à tous nos collaborateurs de signaler, en toute confidentialité, des comportements inappropriés de harcèlement ou de discrimination. **Une plateforme d'alerte en ligne** existe depuis plusieurs années à laquelle tous les nouveaux collaborateurs sont formés lors de leur parcours d'intégration.



**La confiance est clé au déploiement d'un travail en équipe efficace :**

**« J'aime l'esprit d'équipe, il y a beaucoup d'entraide et chacun sait se rendre disponible pour apporter son support et faire avancer les projets ».**



**Noémie Merel,**  
*Directrice Commerciale Mass Market sur notre site de Rueil-Malmaison*

L'entraide passe également par le fait que **nous jouons tous un rôle dans la sécurité des uns et des autres**. Chaque année, dans le cadre de notre politique HSE, nous proposons des formations pour devenir Sauveteur Secouriste du travail.





## « 3 »

## « SE DÉVELOPPER » : INVESTIR DANS LA FORMATION ET LE DÉVELOPPEMENT PROFESSIONNEL ET PERSONNEL DES COLLABORATEURS

## ENSEMBLE, POUR UN DÉVELOPPEMENT CONTINU DES COMPÉTENCES ET DES SAVOIR-FAIRE ET CONTRIBUER AUX CÔTÉS DE LA FRANCE À L'AGENDA 2030

« S'appuyer sur l'éducation et la formation tout au long de la vie pour permettre une évolution des comportements et modes de vie adaptés au monde à construire et aux défis du développement durable », 🌐 enjeu 3 de la feuille de route de la France pour l'Agenda 2030.

## RÉPONDRE AUX ASPIRATIONS DE NOS COLLABORATEURS ET AUX BESOINS FUTURS DE NOS ACTIVITÉS



## Flexibilité et adaptabilité sont au cœur du cheminement de carrière de nos collaborateurs.

Chacun a la possibilité de créer son plan de développement personnel et de prendre appui sur les programmes que nous déployons tout au long de l'année pour réaliser son ambition.

Plus de 2 000 cours de formation professionnelle sont disponibles via notre plateforme myLearning.

Des programmes de tutorat, de coaching, de mentoring et des missions de mobilités internes leur permettent également d'enrichir leur parcours.

Un échange continu avec leurs responsables hiérarchiques leur permet d'exprimer le meilleur d'eux-mêmes et d'identifier les axes de progression de leur plan 70 / 20 / 10.

70%

Expérience au sein de la fonction (processus de développement continu)

20%

Relations et networking

10%

Développement par la formation

À l'occasion de son 10e anniversaire, notre site de production de Saint-Amand-Les-Eaux a annoncé la création d'un futur centre de formation pour garantir le développement continu des compétences des collaborateurs, et préparer l'avenir.

🌐 Découvrez en vidéo notre site de production de vaccins à Saint-Amand-Les-Eaux

« En tant que seule entreprise de production de vaccins dans les Hauts-de-France, il est de notre responsabilité de nous assurer que chaque collaborateur puisse acquérir les compétences propres à notre activité, et respecter nos standards très élevés en termes de sécurité et de qualité. Le site amandinois de GSK compte en effet un nombre considérable de métiers différents et spécifiques comme par exemple : opérateur de production en milieu aseptique, expert en automation, technicien de laboratoire, pharmacien, ingénieur chimiste, magasinier, technicien de maintenance, ou encore expert en assurance stérilité. »



Laurent Contois,  
Directeur de l'Apprentissage et la Formation, à GSK Saint-Amand-Les-Eaux.



Le nouveau centre de formation, opérationnel en 2024, permettra aux nouveaux et actuels collaborateurs de développer leurs compétences encore davantage de façon continue dans un espace dédié et équipé des dernières technologies telle que la réalité virtuelle par exemple.

Deux fois par an, des « DevDays », des journées dédiées au développement mixant théorie et pratique, sont proposées aux collaborateurs du siège et du terrain.



L'occasion pour eux en 2021 d'assister à des conférences sur la gestion du temps, sur l'usage d'outils informatiques et digitaux, d'améliorer leurs connaissances concernant les vaccins COVID-19 et le portefeuille de produits de ViiV Healthcare, de bénéficier également du témoignage de collègues en mission de mobilité interne ou encore de s'exercer aux techniques du feedback à travers des ateliers.

**Une moyenne de 350 collaborateurs a participé aux deux sessions organisées en 2021.**

La particularité des Dev Days est qu'il s'agit de journées de formation conçues par et pour les collaborateurs, toutes animées par les collaborateurs « experts » du sujet.

**Le développement de nos collaborateurs doit pouvoir répondre à leurs aspirations mais aussi aux besoins futurs de notre activité. C'est le fondement de notre culture du développement.**



## DÉVELOPPER LES TALENTS DE TOUS HORIZONS

**Notre culture du développement se traduit également à travers nos actions pour développer les talents qu'ils s'agissent de nos collaborateurs, de nos alternants ou de nos stagiaires.**

Une évaluation 360° robuste, suivie d'un plan de développement personnalisé, nous permet de préparer au mieux certains de nos talents à leur future mission de managers.

**Nous cherchons année après année à améliorer l'expérience professionnelle de nos stagiaires et alternants en les aidant à se projeter vers l'avenir avec plus de confiance.**

Après leur stage, des programmes d'échanges ont récemment été mis en place pour rester connectés avec leurs attentes. C'est également un moyen pour nous, de mieux appréhender les besoins des nouvelles générations.

Nous tissons des partenariats avec des universités, établissements d'enseignement supérieur et écoles afin d'établir des liens entre nos besoins de recrutement et leurs propositions de formations. Ces partenariats permettent de nous faire mieux connaître, d'anticiper les compétences clés de demain et d'attirer des talents universitaires.

Nous avons également mis en place un programme intitulé « First Line Leader » qui s'adresse aux managers qui sont en première ligne de management, et à ceux qui dirigent une équipe pour la première fois. Ils bénéficient d'une formation spécifique à la conduite managériale autour de plusieurs piliers clés : motiver ; développer ; prendre soin les uns des autres. Un programme similaire est en place pour les « Second Line Leaders ».

Nos managers jouent en effet un rôle essentiel pour nous aider à réaliser nos ambitions, en motivant, en développant et en prenant soin des membres de leurs équipes, pour les aider à donner le meilleur d'eux-mêmes et à se sentir bien. C'est pourquoi nous nous appuyons aussi une fois par an sur l'enquête « One80 », qui permet aux collaborateurs, de façon confidentielle, de fournir des commentaires précieux pour aider les managers à mieux animer leurs équipes et à créer un environnement de travail inspirant.

« 4 »

NOTRE PERFORMANCE SOCIALE

AVEC TOUTES CES ACTIONS,  
NOUS CONTRIBUONS AUX ODD 3, 5, 8, 10,  
OÙ EN SOMMES-NOUS ?



ÊTRE UN EMPLOYEUR MODERNE

2020

2021

« Être soi - même » : renforcer notre culture d'inclusion et de la diversité

	2020	2021
Index de l'égalité F/H	95	99
% de femmes aux Comités de direction	46%	50%
Nombre de salariés en situation de handicap	144	154
% de salariés en situation de handicap	5,39%	5,80%
Nombre d'ERG GSK actifs en France (Employee Resource Group / communautés d'employés engagés)		9

« Se sentir bien » : œuvrer pour le bien-être et la santé de nos collaborateurs

	2020	2021
Score d'engagement des collaborateurs français (Global Survey)		
GSK Pharma	72%	66%
ViiV Healthcare	70%	70%
Santé Grand Public	63%	73%
Evreux	78%	70%
Mayenne	79%	77%
Saint-Amand-Les-Eaux	75%	81%
Taux d'absentéisme au travail	7,30%	7,56%
Rétention (ancienneté moyenne par salarié au sein de l'entreprise)	12,98	13,21

« Se développer » : investir dans la formation et le développement professionnel et personnel des collaborateurs

	2020	2021
Montant de la masse salariale dédiée à la formation continue (hors ViiV Healthcare)	2 317 413	2 186 269
Nombre de personnes ayant suivi une formation (hors ViiV Healthcare)	19 475	34 224
Nombre en moyenne de salariés participants aux sessions Dev Days		350
% de collaborateurs en alternance et en apprentissage	8,46%	9,04%



# Plus loin ensemble

Nous mobiliser pour l'environnement, c'est placer la santé au centre de notre action sur le climat et sur la nature

« 1 »

**Placer la santé au centre de notre action sur le climat et la nature**

- Partenaire de la COP 26
- Le Clean Breathing Institute, pour une respiration plus saine
- Fédérer nos collaborateurs et rendre concrets nos engagements.

« 2 »

**Atteindre un impact net nul sur le climat d'ici à 2030**

- Vers une empreinte carbone nulle de nos inhalateurs
- Poursuivre la réduction de la consommation d'énergie de nos infrastructures et augmenter la part d'énergie renouvelable
- Vers une mobilité de plus en plus verte
- Des écogestes au quotidien

« 3 »

**Atteindre un impact net positif sur la nature d'ici à 2030**

- Préserver l'eau et protéger la biodiversité
- Réduire nos déchets dans une logique d'économie circulaire
- Notre programme « rightsizing » pour des emballages durables
- Un engagement pour des médicaments plus « verts »

« 4 »

**Notre performance environnementale**



## PLACER LA SANTÉ AU CENTRE DE NOTRE ACTION SUR LE CLIMAT ET LA NATURE

**ENSEMBLE, PROTÉGEONS LA SANTÉ HUMAINE ET LA SANTÉ DE LA PLANÈTE, LES DEUX ÉTANT INEXTRICABLEMENT LIÉES****PARTENAIRE DE LA COP 26**

En tant qu'entreprise mondiale de soins de santé fondée sur la science, nous voulons jouer notre rôle en aidant à protéger et à restaurer la santé de la planète, afin de protéger et d'améliorer celle des populations.

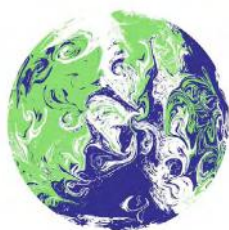
**Cette volonté rend notre entreprise encore plus innovante, plus résiliente et garantit sa croissance à long terme.**

**LE SAVIEZ-VOUS ?**

**20 % de la mortalité dans la région européenne est due à des facteurs environnementaux (sources OMS)**

Afin d'honorer cet engagement, nous étions l'un des partenaires principaux de la **COP 26** qui s'est déroulée à Glasgow du 9 au 20 novembre 2021.

Ce partenariat nous permet de travailler avec d'autres organisations sur la mesure des impacts du changement climatique et de la perte de la biodiversité sur la santé.



**UN CLIMATE  
CHANGE  
CONFERENCE  
UK 2021**

**Les défis à relever sont interdépendants et complexes.**

**Nous avons identifié six domaines d'action sur lesquels les entreprises peuvent agir :**

- la pollution atmosphérique
- la préservation de l'eau
- la protection des forêts
- la résilience des soins de santé
- le fardeau des maladies
- le bien-être

**🌐 Pour découvrir nos engagements et actions consultez notre rapport « Putting health at the centre of action on climate and nature » (Placer la santé au centre de l'action sur le climat et la nature)**

**Dans chaque domaine, nous travaillons aux côtés d'organisations de premier plan** qui s'efforcent d'avoir un impact positif. Nous souhaitons aider en réduisant notre propre impact et en agissant sur les conséquences sanitaires, par l'innovation et la mise à disposition de médicaments et de vaccins.





## LE CLEAN BREATHING INSTITUTE, POUR UNE RESPIRATION PLUS SAINÉ

Nous avons créé en 2018 le Clean Breathing Institute pour étudier les liens entre la pollution atmosphérique et la santé respiratoire.

### LE SAVIEZ-VOUS ?

- **6 et 9 millions** de décès prématurés à l'échelle mondiale seraient dûs à la pollution de l'air et pourraient coûter 1 % du PIB d'ici 2060.
- En Europe, cela représenterait aujourd'hui **400 000 décès par an**. Sources OCDE

L'Institut cherche à améliorer les connaissances et à fournir des solutions pour réduire l'impact de la pollution atmosphérique sur la santé respiratoire et la qualité de vie.

**🌐 Pour en savoir plus sur les mécanismes par lesquels la pollution de l'air entraîne des effets néfastes sur la santé.** (en anglais)

Au cœur de cet engagement se trouve une plateforme mondiale d'innovation reliant l'expertise scientifique d'organismes universitaires et institutionnels, des professionnels de santé, des chercheurs issus des sciences, de la technologie, de l'ingénierie, des mathématiques et des industriels.

Sensibiliser le public, plaider pour le changement, et équiper les professionnels de la santé et les personnes souffrant d'une détérioration de leur santé respiratoire sont au cœur de la mission de l'Institut.

🌐 En 2021, un manuel du pharmacien a été publié en collaboration avec la Fédération pharmaceutique internationale (FIP). Ce manuel contient des conseils sur la prise en charge du rhume, de la grippe et de la sinusite. Il met également en évidence des preuves que l'exposition aux polluants atmosphériques interfère avec les processus essentiels à la réponse immunitaire, augmentant la susceptibilité au développement d'infections respiratoires.

## FÉDÉRER NOS COLLABORATEURS ET RENDRE CONCRETS NOS ENGAGEMENTS.

Parce que nous sommes tous des ambassadeurs de la RSE, nous sommes soucieux de mener les actions les plus adaptées permettant de contribuer à l'atteinte des objectifs pour le climat et la protection de la nature que nous nous sommes fixés à l'échelle mondiale d'ici 2030.

« L'initiative May'Green Team a vu le jour début 2021, sous l'impulsion d'une dizaine de collaborateurs volontaires du site. Elle a pour objectif de mettre en place de nouvelles actions contribuant à l'atteinte des objectifs environnementaux ambitieux fixés par GSK. Après un premier état des lieux, plusieurs groupes de travail ont été formés autour de 3 axes de travail : la consommation énergétique ; les déchets, le recyclage et l'économie circulaire ; la biodiversité. Elle reflète l'engagement fort des collaborateurs de GSK Mayenne pour la protection de notre environnement. »



**Violaine BARRE,**  
Responsable EHS à Mayenne


Depuis 2021, nos sites de Saint-Amand, Mayenne et Rueil ont mis en place des groupes de collaborateurs engagés afin de rassembler toutes les expertises nécessaires et de déployer des projets qui transforment nos pratiques et impactent positivement l'environnement.


C'est ainsi, par exemple, qu'est né le **groupe May Green Team sur le site de Mayenne** ou encore plus récemment en septembre 2021, le groupe Sustainability sur le site de **Saint-Amand-les-Eaux**. Celui-ci, en s'appuyant sur des référents locaux dans chaque domaine et chaque direction qui jouent le rôle de contacts privilégiés, permet de déployer plus facilement des actions environnementales sur des sujets ciblés.

À Rueil, un groupe d'Ambassadeurs "**Healthy Planet, healthy people**" rassemblant des collaborateurs volontaires, a pour mission de mettre en place des actions pour contribuer à la protection de l'environnement. L'objectif de notre groupe est de sensibiliser les collaborateurs à notre démarche environnementale (sobriété numérique, tri des déchets, impact carbone) ou encore d'étudier et mettre en place des solutions plus vertueuses pour l'environnement.

## ATTEINDRE UN IMPACT NET NUL SUR LE CLIMAT D'ICI 2030

## ENSEMBLE, AGISSONS CONTRE LE DÉRÈGLEMENT CLIMATIQUE

Nous avons rejoint l'initiative  **Science Based Targets** pour engager des mesures concrètes et prendre part aux efforts collectifs pour atteindre les objectifs de l'Accord de Paris.

Nous contribuons à «  **Race to Zero** », une campagne mondiale des Nations unies pour développer une économie décarbonée.

**Depuis 2017, à l'échelle mondiale, nous avons réussi à réduire de 32 % les émissions directes (scope 1) et indirectes (scope 2) de nos activités, 68 % de notre consommation mondiale d'électricité provient désormais de sources renouvelables.**

C'est 100 % d'électricité renouvelable d'ici 2025 et un impact net nul sur le climat d'ici 2030 que nous ambitionnons dorénavant concernant nos émissions directes et indirectes, y compris celles tout au long de notre chaîne de valeur (scope 3).



## VERS UNE EMPREINTE CARBONE NULLE DE NOS INHALATEURS

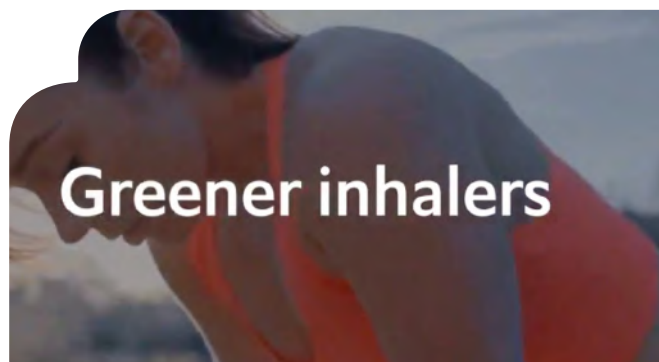
**Depuis plus de 50 ans, l'un de nos tout premier inhalateur est utilisé** pour soulager les symptômes de millions de patients dans le monde et son usage pourrait devenir de plus en plus important au regard du changement climatique et de la pollution de l'air.

Cependant, l'agent propulseur HFA 134a utilisé dans cet inhalateur est un gaz à effet de serre, dont l'utilisation par les patients contribue à environ 45% de l'empreinte carbone de notre activité pharmaceutique.

**Nous sommes déterminés à réduire l'impact climatique de ce médicament. Nous travaillons avec nos partenaires et menons actuellement des essais cliniques sur un nouveau gaz propulseur plus écologique qui, s'il s'avère efficace, permettra de réduire l'empreinte carbone de plus de 90%.**

En parallèle de ce projet moyen terme, notre site d'Evreux déploie plusieurs initiatives visant à réduire les émissions de HFA 134A, soit en changeant des façons de tester pour éviter d'émettre, soit en captant et recyclant les émissions qui ne peuvent être évitées. Le gaz HFA 134A mis en déchets est recyclé et utilisé dans d'autres industries.

 **Découvrez-en video** notre engagement.



## POURSUIVRE LA RÉDUCTION DE LA CONSOMMATION D'ÉNERGIE DE NOS INFRASTRUCTURES ET AUGMENTER LA PART D'ÉNERGIE RENOUVELABLE

Notre site de production de Mayenne a réduit ses émissions de CO<sub>2</sub> de 29% entre 2019 et 2021 et sa consommation d'énergie de 17%. En 2021, les équipes ont accéléré la transition énergétique du site, en particulier grâce à l'installation d'une pompe à chaleur. Ce dispositif permet d'utiliser la chaleur précédemment perdue dans l'eau de refroidissement, et a déjà permis de réduire de 50% la consommation en gaz du site depuis son installation.

C'est en partenariat avec le groupe EDF que notre site de production de Saint-Amand-les-Eaux compte accélérer la transformation de sa production thermique.

Un pré-diagnostic et un audit des installations du site ont d'ores et déjà été réalisés par les experts techniques d'EDF. Après un travail conjoint entre nos équipes et les experts EDF, trois axes ont été définis : la réduction des consommations et l'amélioration de l'utilisation de l'énergie sur le site, un travail sur les moyens de production d'eau chaude et de refroidissement et enfin le renforcement d'outils performants de management de l'énergie.

Une collaboration qui devrait permettre de réduire les émissions de CO<sub>2</sub> du site de plus de 50% d'ici 2030.

Pour lire le communiqué de presse.

« Nous allons, par exemple, remplacer nos moyens de production d'eau chaude par des pompes à chaleur. Cela nous permettra de réduire de manière significative notre consommation de gaz et donc de réduire nos rejets de CO<sub>2</sub> à hauteur de 30%. Ce sera une transformation en profondeur de notre production thermique »



**Christophe Segard,**  
Directeur des services techniques  
du site Saint-Amand-les-Eaux, GSK.

▶▶ Le site d'Evreux s'inscrit dans une démarche de réduction régulière de son empreinte carbone liée aux énergies. Ainsi les initiatives menées en 2021 ont permis de réduire de 20% l'impact environnemental de l'utilisation du gaz et de presque 10% celui de l'électricité (par rapport à 2020).

Des projets de récupération de chaleur fatale, de révision des éclairages, de mise en place de pompes à chaleur dont les études sont initiées, permettront d'accélérer cette tendance.

▶▶ Le siège social de Rueil-Malmaison a lui réduit sa consommation d'électricité de près de 30% depuis 2018.



Depuis que nous avons rejoint en 2020 l'initiative RE100, une part croissante de l'électricité utilisée par nos sites est d'origine renouvelable.

▶▶ Notre site de Saint-Amand-les-Eaux vise 100% d'électricité verte dès 2022 avec l'achat d'électricité exclusivement labellisée verte.



▶▶ Notre siège social de Rueil-Malmaison est quant à lui certifié ISO 14001, le standard international pour le management environnemental. Cette norme nous a permis d'instaurer les conditions nécessaires à une amélioration continue de notre performance environnementale.

## Suppression des émissions de carbone restantes via la compensation

**Au niveau global, nous nous engageons à réduire au maximum les émissions de carbone dans l'ensemble de nos activités et sur toute notre chaîne d'approvisionnement.**

Cependant, il y aura toujours des émissions qu'il n'est pas possible d'éliminer. Nous nous tournerons donc vers des solutions de compensation carbone responsables et de haute qualité.

Nous nous engageons à jouer notre rôle dans la transition vers une économie nette sans carbone et nous nous efforcerons à recourir à la compensation pour environ 20 % de notre empreinte.

La compensation carbone consiste essentiellement à capturer le dioxyde de carbone de l'atmosphère et à le stocker (par exemple dans le sol, les plantes, les arbres) le plus longtemps possible pour neutraliser ses effets nocifs.

Dans le cadre de la décarbonation de nos activités et de notre chaîne d'approvisionnement, nous nous associons à des organisations expertes en solutions d'élimination du carbone, qui nous aident à définir et à mettre en œuvre notre approche pour atteindre un bilan carbone net nul d'ici 2030. Nous veillons à ce que nos crédits carbone soient de la plus haute qualité et soient vérifiés par des auditeurs agréés.

## VERS UNE MOBILITÉ DE PLUS EN PLUS VERTE

À l'occasion de la Journée nationale de la qualité de l'air le 14 octobre 2021, Santé publique France rappelait qu'en France, la mortalité liée à l'exposition à long terme aux particules fines présente un risque de près de 40 000 décès chaque année.

**Parce que nous sommes conscients du lien entre la pollution atmosphérique et la santé respiratoire et que nous sommes engagés à protéger les personnes souffrant de pathologies respiratoires, maîtriser notre impact lié à notre mobilité nous mobilise activement**



**🌐 Découvrez les dernières données de santé publique France sur l'impact de la pollution de l'air sur la santé**

Des véhicules électriques et hybrides sont proposés aux collaborateurs. Afin d'accompagner cette mesure, l'installation de bornes de rechargement électrique sur les sites d'Evreux, de Saint-Amand-Les-Eaux et de Rueil-Malmaison est en cours.

Sur l'ensemble des sites français, l'écomobilité par des transports alternatifs est encouragée à travers la mise à disposition d'applications de co-voiturage Klaxit ou encore PassPass Covoiturage, de vélos avec ou sans

assistance électrique, des kits de sécurité ainsi que des subventions pour l'achat de vélos électriques.

**En 3 ans, nos équipes ont effectué plus de 77 000 km en covoiturage !**

Nous nous appuyons sur des transporteurs qui proposent des formations à l'écoconduite à leurs conducteurs.

Au-delà de ces initiatives qui entrent dans le cadre de la Loi de 2018 relative à la Transition Énergétique pour une Croissance Verte, **notre ambition est de pouvoir généraliser des plans de mobilité en relation avec les acteurs territoriaux.**



Le site de Mayenne ouvre la voie s'engageant dans un partenariat rassemblant la ville de Mayenne, des industriels de la région et l'association **🌐 Synergie 53**, dont la raison d'être est de contribuer au développement d'une mobilité durable sur le territoire. L'ambition est donc de développer la mobilité douce via des transports en commun par exemple, sur l'ensemble de la Mayenne et en particulier pour l'accès à notre site.



## DES ÉCOGESTES AU QUOTIDIEN

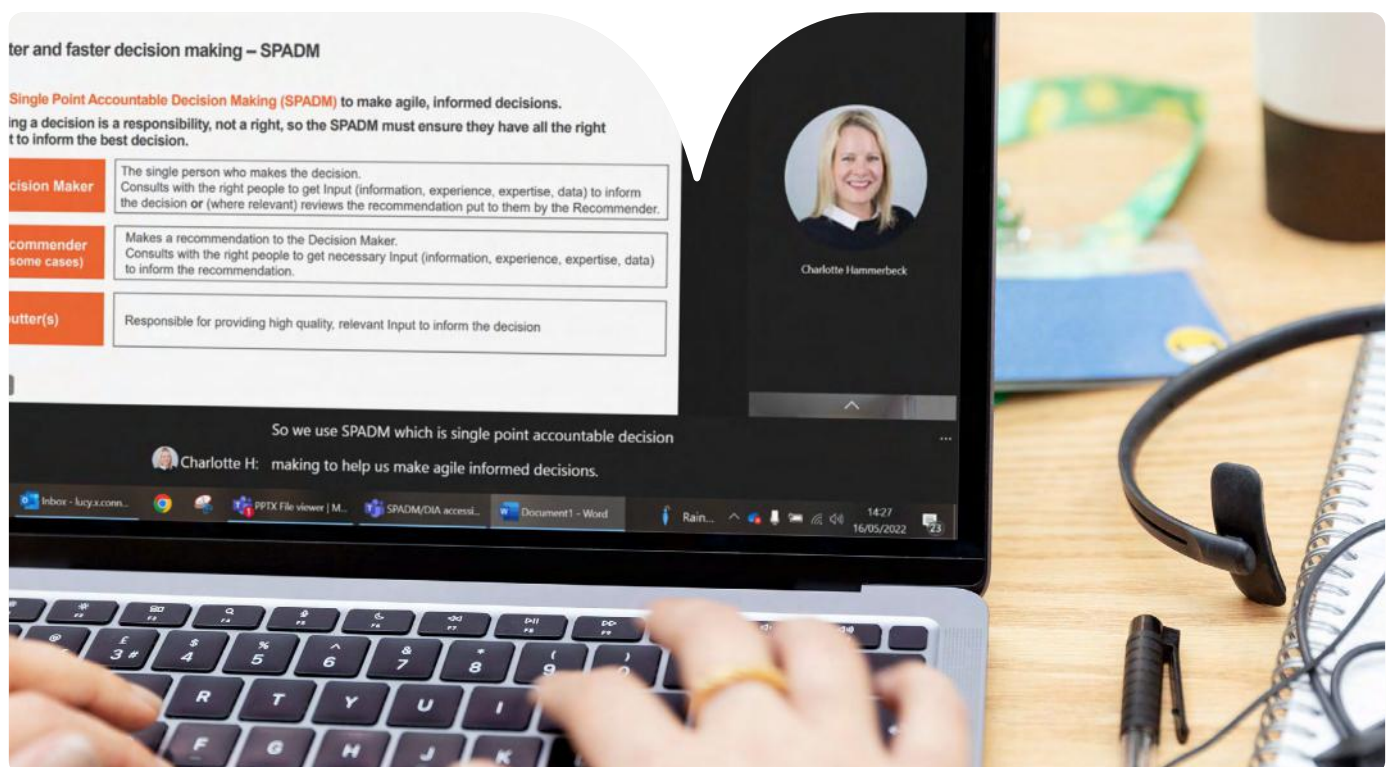
**Nous agissons contre le gaspillage alimentaire.** Sur notre site de Rueil-Malmaison, un partenariat avec la société Sogeres, nous permet de relayer de bonnes pratiques, comme celles de limiter les quantités de denrées, de ne pas prendre son pain si on ne compte pas le consommer ou d'accepter d'avoir les mêmes plats et aliments durant au moins deux jours consécutifs.

**Nous sensibilisons également nos collaborateurs à la sobriété numérique. Chacun à son niveau peut en effet contribuer à limiter son empreinte en allongeant la durée de vie de son matériel informatique.**

- ▷▷ **Nous leur conseillons de protéger et de nettoyer régulièrement leurs appareils,** d'économiser leur batterie avec la fonction économie d'énergie et de privilégier la réparation au remplacement.
- ▷▷ **Nous leur préconisons d'éteindre leurs matériels informatiques** y compris les écrans des ordinateurs, le soir en quittant nos sites.
- ▷▷ **Nous leur donnons des tactiques pour limiter le poids des données numériques** (supprimer les anciens mails et se désabonner de newsletters, etc.) et pour « surfer » sur internet de manière responsable (supprimer les cookies, les historiques de navigation et les pages internet ouvertes, etc.)

### LE SAVIEZ-VOUS ?

- Le Numérique est responsable de 4 % des émissions mondiales de gaz à effet de serre
- 65 mails émettent autant qu'un kilomètre en voiture
- Une minute de visioconférence = 1 g de CO2 par participant



## ATTEINDRE UN IMPACT NET POSITIF SUR LA NATURE D'ICI À 2030


### ENSEMBLE, AGISSONS POUR PROTÉGER ET PRÉSERVER LA NATURE

#### LE SAVIEZ-VOUS ?

La planète a perdu l'année dernière une superficie de forêt d'environ 253.000 kilomètres carrés, soit équivalente à l'État américain du Wyoming, selon le rapport de l'initiative Global Forest Watch, soutenu par l'Institut des ressources mondiales.

Sources, WRI

#### PRÉSERVER L'EAU ET PROTÉGER LA BIODIVERSITÉ


Nous sommes membre de  l'Alliance for Water Stewardship une norme mondiale permettant de travailler de manière collaborative et transparente pour une gestion durable de l'eau. Préserver l'eau incite tous nos sites à suivre et en réduire leur consommation.

**Depuis 2010, nous avons réduit notre consommation totale d'eau de 31 %.**

D'ici à 2025, nous voulons que 100 % de nos sites adoptent une bonne gestion de l'eau et que l'utilisation globale de l'eau soit réduite de 20 % supplémentaires d'ici à 2030. C'est dans cet objectif que depuis quelques années, plus aucun arrosage n'est effectué sur le site d'Evreux.

Au-delà de réduire la quantité d'eau que nous utilisons, nous cherchons avec nos parties prenantes à en améliorer la qualité en minimisant les rejets.

**Protéger l'eau et la biodiversité, c'est agir contre la pollution aquatique.**

 **Découvrez le Plan National de Santé Environnementale (PNSE4)**

Nous travaillons avec les Directions régionales de l'Environnement, de l'Aménagement et du Logement (DREAL) pour suivre et analyser les rejets de nos sites. Des contrôles réguliers par des laboratoires indépendants nous permettent le respect des normes exigeantes concernant la qualité des eaux usées rejetées.

Au-delà de nos obligations réglementaires, le site d'Evreux a travaillé en collaboration avec la DREAL pour mettre en place des actions de collecte et traitement des effluents susceptibles de contenir des traces de certains de ses principes actifs.

**L'ambition étant de dépasser la notion de limite "interne" et de viser le Zéro rejet.**

Gérer nos eaux usées nous permet d'apporter des réponses concrètes au Plan National de Santé Environnementale 4 de 2021, copiloté par les ministères des Solidarités et de la Santé et de la Transition écologique.

**Les attentes citoyennes sur les questions de santé environnement sont de plus en plus fortes. Nous sommes soucieux d'y apporter des réponses tangibles.**

Au-delà des normes, **notre site de Saint-Amand-les-Eaux** est partenaire du parc naturel Scarpe Escaut, dans lequel il se situe. Depuis de nombreuses années, c'est ensemble que nous agissons. Nous avons construit un ouvrage hydraulique permettant de maintenir les écoulements existants avant la construction du site et ainsi perdurer l'écosystème du parc. Nous avons également mis en place un sentier nature pour encourager les collaborateurs à découvrir la richesse du parc naturel.

**Protéger la biodiversité, c'est également lui permettre de retrouver son équilibre. Les abeilles sont un maillon essentiel de la biodiversité.** Elles permettent la reproduction des espèces végétales, sont indispensables à la pollinisation et sont à la base d'une production efficiente de fruits et légumes. C'est pourquoi, **notre site de Mayenne** a choisi de permettre aux abeilles de jouer ce rôle essentiel en installant deux ruches de plus de 80 000 abeilles.



**Sur le site d'Evreux**, un petit sentier pédestre permet d'allier Santé et Nature. Des nids pour hirondelles et mésanges, ainsi que quatre ruches sont les premières étapes d'un plan de biodiversité qui sera défini en 2022.

## RÉDUIRE NOS DÉCHETS DANS UNE LOGIQUE D'ÉCONOMIE CIRCULAIRE



### NOS OBJECTIFS AU NIVEAU MONDIAL

**Zéro déchet lié à nos activités, y compris l'élimination des plastiques à usage unique, d'ici 2030**

**Réduction de 25% de l'impact environnemental de nos produits et emballages d'ici 2030**

**Réduction de 10% des déchets de la chaîne d'approvisionnement d'ici 2030**

**Acteur de la loi AGECE.** 🌐 La loi anti-gaspillage pour une économie circulaire (AGECE) de 2020 prévoit la fin progressive de tous les emballages en plastique jetable à usage unique d'ici à 2040. Nous contribuons aux efforts collectifs depuis 2019 à travers notre programme Single Use Plastic Reduction (SUPR). Ce programme guide nos actions afin de réduire puis de supprimer totalement la consommation de plastique à usage unique d'ici 2030.

**Sur notre site Mayenne,** c'est une économie de 2,7 tonnes de déchets plastiques qui a été réalisée en 2021. 1,8 tonnes de déchets plastiques ont été recyclées au lieu d'être incinérées. Sur le site de Saint-Amand-les-Eaux, la consommation de plastique à usage unique a été réduite de 6,2 tonnes en 2021.

**Notre site d'Evreux** a, quant à lui, réussi à supprimer 4,1 tonnes de déchets plastiques en 2021 grâce à la suppression des bouteilles et gobelets en plastique et à la mise à disposition des employés de gourdes isothermes réutilisables.

**L'objectif de supprimer 100% des gobelets en plastique à usage unique a été atteint par tous nos sites.**

**Le recyclage des déchets, un travail collaboratif et des résultats concrets.**

**Tous nos sites** ont des objectifs de réduction des quantités de déchets produits afin qu'à l'échelle mondiale nous puissions réduire de 25 % l'impact environnemental de nos produits et emballages d'ici 2030.

Nos équipes cherchent à augmenter la part de déchets recyclés en réemploi ou en valorisation matière.

Alors que le plan 🌐 **France Relance** proposait en février 2021 des mesures soutenant le développement de l'économie circulaire par le développement de filières d'avenir, depuis plusieurs années nos partenariats avec des filières de collecte, de recyclage et de valorisation et la création de filières en propre, ont permis que **plus aucun déchet produit par nos sites ne soit enfoui depuis 2018.**



**À Evreux,** le broyage des cartouches en aluminium utilisées dans le processus de production d'un de nos aérosols respiratoires, permet de récupérer du gaz qui est ensuite purifié et réutilisé par d'autres industries. L'aluminium des cartouches est également récupéré et revalorisé par un prestataire partenaire. **78 tonnes de cartouches ont ainsi été revalorisées en 2021.**

**Sur notre siège social de Rueil-Malmaison** 94% de déchets ont été triés et revalorisés en 2021 grâce à la mise en place de **19 filières de recyclage traitant 22 types de déchets** différents comme des bouchons en liège utilisés pour fabriquer des isolants thermiques.

Réduire de 25 % l'impact environnemental de nos produits et emballages d'ici 2030 nous incite à améliorer la performance environnementale de produits tout au long de leur cycle de vie, par exemple en utilisant du carton recyclé dans des emballages, en utilisant des notices électroniques pour nos vaccins et en optimisant globalement la manière de concevoir et de mener nos activités.

En analysant le cycle de vie des matériaux utilisés pour ses publicités sur lieu de vente (PLV), notre division Santé Grand Public réussit à ce que 97% des volumes de matériaux utilisés soient aujourd'hui recyclables.

<sup>3</sup>La valorisation matière regroupe l'ensemble des opérations de recyclage qui permettent de transformer des objets et matériaux en matière première secondaire, réutilisable lors d'autres cycles de production successifs. Elle exclut toute forme de valorisation énergétique et retraitement en matières destinées à servir de combustible.

## NOTRE PROGRAMME « RIGHTSIZING » POUR DES EMBALLAGES DURABLES

**Repenser, (re)dimensionner chaque emballage que nous fabriquons afin qu'il ne soit pas plus grand en termes de volume, de poids et d'épaisseur qu'il ne doit l'être pour remplir sa fonction de protection du produit, tel est l'ambition portée par nos équipes.**

### LE SAVIEZ-VOUS ?

🌐 Depuis 2010, nous avons économisé plus de 50 000 tonnes d'émissions équivalents CO<sub>2</sub> en transformant nos emballages.

**C'est ainsi qu'en augmentant le nombre de comprimés (de 4 à 6) contenus dans chaque plaquette thermoformée** de l'un de nos antibiotiques, nous avons réussi à réduire notre consommation de papier d'aluminium de 30 % et la taille globale de l'emballage de 25 %. Depuis 2012, ce nouveau packaging a permis une réduction de 155 tonnes d'émissions équivalents CO<sub>2</sub> et une optimisation de nos coûts logistiques.

**C'est en convertissant les blisters** de l'un de nos traitements contre le rhume des foins par un emballage sous film que nous avons réussi à réduire son impact environnemental.

🌐 Découvrez en vidéo notre engagement.



**En 2021, notre division Santé Grand Public accélère la dynamique** en s'engageant à fabriquer plus d'un milliard de tubes de dentifrice recyclables d'ici 2025. Rendre nos tubes techniquement recyclables n'est qu'une première étape. Nous travaillons avec des consortiums industriels sur des solutions qui facilitent la collecte et le recyclage des tubes finis.

## UN ENGAGEMENT POUR DES MÉDICAMENTS PLUS « VERTS »

**Nous appliquons les principes de la chimie verte afin de réduire ou d'éliminer les produits chimiques dangereux du processus de développement et de découverte de nos médicaments.**

Nous recherchons des moyens de remplacer les produits chimiques dangereux ou non écologiques par des alternatives à plus faible impact, à la fois en interne et à travers notre réseau de collaborations universitaires en chimie verte et durable.

Nous avons également publié un certain nombre de guides spécialisés qui aident nos scientifiques à comprendre l'impact environnemental de différents solvants et réactifs - produits chimiques utilisés pour produire nos médicaments - et à encourager l'utilisation d'alternatives à plus faible impact. Une unité de chimie spécialisée, créée en 2012, est à la disposition de nos chercheurs en R&D pour les aider à fabriquer nos médicaments en utilisant des procédés plus écologiques.

Une autre équipe, qui s'occupe de la synthèse chimique et de la fabrication de l'un de nos médicaments expérimentaux, a notamment permis de réduire de 80 % le volume d'eau et de zinc envoyé aux déchets, et produit 21,5 millions de comprimés et 850 000 bouteilles en plastique de moins pour les essais cliniques.





< 4 >

NOTRE PERFORMANCE ENVIRONNEMENTALE

AVEC TOUTES CES ACTIONS,  
NOUS CONTRIBUONS AUX ODD 3, 5, 8, 10,  
OÙ EN SOMMES-NOUS ?

**3** BONNE SANTÉ  
ET BIEN-ÊTRE



**6** EAU PROPRE ET  
ASSAINISSEMENT



**7** ÉNERGIE PROPRE  
ET D'UN COÛT  
ABORDABLE



**12** CONSOMMATION  
ET PRODUCTION  
RESPONSABLES



**13** MESURES RELATIVES  
À LA LUTTE CONTRE  
LES CHANGEMENTS  
CLIMATIQUES



**14** VIE  
AQUATIQUE



**15** VIE  
TERRESTRE



NOUS MOBILISER POUR L'ENVIRONNEMENT

2020

2021

Atteindre un impact net nul sur le climat d'ici à 2030

	2020	2021
Consommation d'énergie en kW	141 939 378	137 232 631
Consommation d'énergie en équivalent CO2 (tonnes)	13 860	13 109
Emissions provenant de la production et de l'utilisation d'inhalateurs à gaz propulseur (milliers de tonnes de CO2) en France	275	358
Part des énergies renouvelables (données sites de Reuil et Saint-Amand-les-Eaux)		100%
% de véhicules à faible émission CO <sup>2</sup> moyen (g) / km (Norme WLTP*   Worldwide Harmonised Light vehicles Test Procedure)		2,62%

Atteindre un impact net positif sur la nature d'ici à 2030

	2020	2021
Consommation en eau (m3)	262 760	239 582
% de déchets valorisés et recyclés		Plus de 50%
Quantité de plastique à usage unique supprimé (en tonnes) (hors site de Reuil)		13

\* Le WLTP (Worldwide Harmonised Light vehicles Test Procedure) est un nouveau protocole d'homologation des véhicules au sein de l'UE qui spécifie un nouveau cycle d'essai et une nouvelle procédure pour mesurer la consommation de carburant, les émissions de CO2 et de polluants réglementés des véhicules légers (< ou = de 3,5 T) dans des conditions normalisées (de laboratoire).





# Plus loin ensemble

Agir avec éthique et transparence  
pour consolider la confiance qui nous lie  
à nos parties prenantes

« 1 »

**Une gouvernance RSE dynamique**

« 2 »

**Un code pour guider nos engagements**

- Être ambitieux pour les patients
- Faire ce qui est juste
- Être responsable de l'impact de nos actions

« 3 »

**Notre performance en gouvernance**

## UNE GOUVERNANCE RSE DYNAMIQUE

## ENSEMBLE, POUR FAIRE VIVRE NOS ENGAGEMENTS

C'est au sein de notre comité de Direction et de notre « Country Executive Board » que sont prises toutes les décisions concernant nos engagements RSE.

Notre performance RSE est régulièrement à l'ordre du jour des réunions de notre comité de Direction. Elle a été suivie et discutée à chaque réunion du Country Executive Board en 2021. Ce dernier se réunit 3 à 4 fois par an.

**Le comité de direction de notre entité Pharma est composé de 6 hommes et de 6 femmes, une parité qui facilite la prise en compte des enjeux sociaux et environnementaux de nos activités.**

## LE SAVIEZ-VOUS ?

- **Plus l'on se rapproche de la parité** (entre 45% et 55% de femmes) dans les comités de direction, **plus les résultats sont positifs** en matière d'intégration des enjeux d'impact positif dans l'entreprise.



Un réseau de référents RSE a été créé en 2021 afin de renforcer la déclinaison opérationnelle de notre feuille de route stratégique en matière de RSE.

Composé d'une vingtaine de collaborateurs volontaires issus des différents sites, entités et fonctions, ce comité opérationnel participe à la construction et à la diffusion de nos engagements, ainsi qu'au déploiement d'une culture RSE au sein de l'entreprise.

La diversité de leurs profils permet une pleine prise en compte des défis sociaux et environnementaux que nous souhaitons adresser :

- Hygiène Santé Sécurité Environnement
- Gestion des grands comptes hospitaliers
- Gestion des achats et de la logistique
- Affaires médicales / responsables patients
- Supply chain
- Opérations de marketing

**« Chez GSK nous sommes convaincus que la RSE n'est pas seulement une nécessité commerciale, mais aussi créateur de valeur dans la durée pour l'entreprise, et bénéficie à toutes nos parties prenantes. La mise en place d'un réseau de référents RSE, issus de nos 4 sites en France et appartenant à toutes les fonctions de l'entreprise, s'inscrit dans cette conviction et participe à faire vivre la RSE à travers l'organisation. »**

*Carole Doré,  
Directeur Affaires Publiques et Accès au Marché*



2021 marque un avancement important pour nous. Alors qu'aucune réglementation ne nous l'impose, nous publions un rapport RSE afin de rendre compte de nos actions et de notre performance ESG (Environnementale, Sociale/Sociétale, Gouvernance).

### LE SAVIEZ-VOUS ?

Avec la modification de l'article 1833, la RSE est intégrée à la définition juridique d'une entreprise en France

Nous nous inscrivons ainsi dans la dynamique de la loi **PACTE de 2019 pour la croissance et la transformation des entreprises**. Avec cette loi, le gouvernement incite les entreprises à mieux prendre en considération les enjeux sociaux et environnementaux dans leur stratégie.



Plan d'action pour la croissance et la transformation des entreprises

### Notre volonté est de progresser chaque année.

Nous pourrions ajuster nos objectifs en fonction de nos progrès afin **d'apporter de la valeur sociétale à long terme sur le territoire français**.

Nous comptons également progressivement ouvrir davantage notre gouvernance RSE à l'externe en instaurant un dialogue régulier avec nos parties prenantes autour des enjeux sociétaux et environnementaux en lien à la santé.



## UN CODE POUR GUIDER NOS ENGAGEMENTS

ENSEMBLE, POUR RENFORCER LA CONFIANCE  
QUI NOUS LIE À LA SOCIÉTÉ

## The Code

**Nous estimons que ce n'est pas simplement ce que nous accomplissons qui compte, mais aussi la manière dont nous l'accomplissons.**

Notre code nous aide à faire les bons choix et à en assumer la responsabilité. Il nous indique la direction à suivre dans nos actes quotidiens et à consolider la relation de confiance qui nous lie à nos parties prenantes et plus globalement à la société.

Des programmes de formation obligatoire sont déclinés chaque année afin d'aider nos employés à comprendre les risques auxquels l'entreprise est confrontée et à prendre les décisions adaptées.

**Un score supérieur à 99% de collaborateurs certifiés est attendu.**

## ÊTRE AMBITIEUX POUR LES PATIENTS

**Nous avons un principe de base.**

**« Nous nous efforçons de protéger les patients en veillant à ce que toutes nos procédures et bonnes pratiques soient conformes aux réglementations en cours et aux normes scientifiques, médicales et éthiques les plus strictes ».**



*Frédérique David,  
Compliance Manager*

Lorsque la réglementation locale, les codes de l'industrie ou nos politiques internes sont plus stricts, alors nous les appliquons.

Nous nous assurons que toutes nos activités soient documentées dans un système de gestion de la qualité et qu'elles s'appliquent partout où nous fabriquons, conditionnons et distribuons nos produits.

La protection des patients consiste à surveiller et documenter scrupuleusement toutes les actions que nous menons. Nous surveillons également nos systèmes

informatisés associés à ces processus réglementés.

L'observation à la lettre de ces étapes garantit que chaque élément du processus soit traçable et en possibilité d'être audité.

## LE SAVIEZ-VOUS ?

**En France**, les saisies douanières sont passées de 73 741 médicaments contrefaisants interceptés en 2019 à 128 000 médicaments en 2020.

(1) Chiffres douanes 2019 (« agir pour protéger – résultats 2019 » - Direction générale des douanes et droits indirects)

(2) Chiffres douanes 2020 (dossier de presse « présentation du plan contrefaçons 2021-2022 » - Direction générale des douanes et droits indirects - février 2021)

Toute personne ayant connaissance d'un effet ou d'une réaction indésirable, ou de tout autre problème concernant l'un de nos produits, doit nous le signaler dans un délai de 24 heures.

**Cet engagement nous permet de non seulement protéger les patients mais aussi de prévenir les possibles contrefaçons de nos produits.**

Les professionnels de santé partagent avec nous leur expertise scientifique et médicale et leur vision de la prise en charge des patients. Nous avons un rôle important à jouer pour leur fournir des informations précises sur nos médicaments et nos vaccins, afin de les aider à prendre les meilleures décisions thérapeutiques pour leurs patients.

Cette relation est essentielle au progrès de la science et des connaissances médicales, contribuant ainsi à répondre aux besoins des patients et aux enjeux de santé publique.

**Dans toutes nos interactions avec les professionnels de santé, nous veillons à toujours placer les intérêts des patients au premier plan.**



À chaque visite et en tout lieu, nos rencontres avec les professionnels de santé doivent être fondées sur des éléments scientifiques incontestables, et alignés sur l'ensemble des lois et réglementations en vigueur.

**🌐 Pour en savoir plus sur notre code de pratique relatif aux interactions externes promotionnelles et non promotionnelles**

Au-delà des normes de la profession, nous avons élaboré notre propre **🌐 code de bonnes pratiques** qui assure que nos interactions avec les professionnels de santé soient réalisées avec intégrité, éthique et uniquement auprès des personnes autorisées.

**Chaque année depuis 2007, nous sommes audités par un organisme certificateur accrédité**, garantissant le respect de nos engagements, au regard de la charte de l'information promotionnelle. Cette certification s'inscrit dans notre politique globale de qualité et d'amélioration continue. Nous nous assurons ainsi que nos interactions avec les professionnels de santé s'appuient sur des règles éthiques et professionnelles strictes, en accord avec nos valeurs.



**En 2021, notre certification pour notre activité d'information promotionnelle sur les médicaments a été maintenue par l'organisme certificateur AFNOR.**

**Conformément au code de transparence de l'EFPIA et de la législation française**, nous publions, chaque année, les transferts de valeurs consentis aux professionnels de santé et aux organisations de santé en lien avec nos médicaments de prescription. Cela inclut, par exemple, le soutien à la participation aux congrès scientifiques, les honoraires versés dans le cadre d'un contrat de conseils ou les contreparties financières versées aux associations. Les transferts de valeurs consentis aux professionnels et organisations de santé dans le cadre de travaux de recherche et développement sont publiés sous un montant agrégé.

Les informations liées à cette déclaration sont accessibles sur la plateforme publique, **🌐 Transparence Santé Publique** ainsi que sur le site internet de notre entreprise.

## FAIRE CE QUI EST JUSTE

En signant notre code de conduite, chaque collaborateur s'engage

**« À agir avec intégrité, respecter les lois ainsi que les normes et politiques de GSK, et à s'exprimer si certaines choses ne lui paraissent pas correctes ».**

Nos principes fondateurs anti-bribery and corruption (ABAC) en définissant les aspects déontologiques à observer lorsque nous travaillons avec les pouvoirs publics et les organisations non gouvernementales (légitimité de l'intention, transparence, proportionnalité, conflits d'intérêts ou influence indue) nous aident à non seulement être en conformité avec la loi Sapin 2 mais aussi à prévenir toute forme de corruption. Il nous appartient à tous de les respecter.

Nous sommes l'un des premiers signataires de la « charte de lobbying » agréée par **Transparency International France**.



Avant d'entamer un projet, il est de notre responsabilité de détecter de potentiels liens d'intérêts afin d'en prévenir les risques.

Depuis 2016, nous organisons également des formations prévention de la corruption pour les tiers, en cherchant à nous assurer que les personnes avec lesquels nous travaillons ont la sensibilisation appropriée aux risques et donc la capacité à les gérer. **Pour en savoir plus.**

### Notre code promeut une concurrence libre et ouverte.

Tous nos collaborateurs s'engagent à respecter les règles de la concurrence et au-delà à adopter des pratiques d'une concurrence loyale dès lors qu'ils interagissent avec des concurrents ou qu'ils participent à des appels d'offres.

Chacun a par ailleurs le devoir de s'assurer que nous dépensons l'argent de GSK à bon escient, conformément aux limites d'approbation et aux politiques définies.

Bien que l'ensemble des normes nous permette de faire face aux risques les plus importants, nos collaborateurs peuvent être concernés par des situations non documentées.

**Confronté à un choix ou un dilemme, un arbre décisionnel leur permet de se poser les bonnes questions et de faire les bons choix.**

**Confronté à un choix ou un dilemme, posez-vous les questions suivantes :**





## ÊTRE RESPONSABLE DE L'IMPACT DE NOS ACTIONS

**Gérer avec soin les informations personnelles concernant des patients lors des recherches cliniques ou les informations concernant les professionnels de santé et nos collaborateurs, est crucial.**

### Des principes structurants nous guident.

Par exemple, nous ne recueillons que le minimum d'informations nécessaires ; nous communiquons à la personne des détails exacts sur la manière dont nous allons utiliser ses informations, sur la durée pendant laquelle nous allons les garder et sur les raisons pour lesquelles nous les recueillons ; nous détruisons les informations personnelles lorsque nous n'en avons plus besoin.

Tous les collaborateurs, intérimaires et prestataires amenés à traiter des informations personnelles suivent une formation appropriée. Si une personne a des suspicions concernant une divulgation non autorisée ou un détournement d'informations personnelles, accidentel ou intentionnel, alors elle peut le signaler via un formulaire dédié : « **Web Data Incident Reporting** » (Signalement d'incident relatif à des données).

### ▶▶ Prévenir les cyberattaques

**Il est de la responsabilité de tous d'utiliser les ressources technologiques et informatiques de manière appropriée et professionnelle.** Protéger les informations et données de notre entreprise face aux cyberattaques est crucial. Tous nos collaborateurs s'engagent à rester vigilants et à n'utiliser que les outils approuvés par l'entreprise. Des outils non approuvés peuvent être bloqués sans avertissement et une activité illégale ou inappropriée peut donner lieu à des mesures disciplinaires.

Nos employés peuvent utiliser les ressources informatiques de notre entreprise à des fins personnelles, mais cette utilisation doit être réduite au strict minimum, c'est-à-dire pour gérer les besoins urgents et s'effectue toujours sous la supervision ou avec l'autorisation d'un manager.

### ▶▶ Une politique d'achat responsable

**Notre activité repose sur des partenariats avec de nombreux fournisseurs.** Notre politique d'achat responsable permet de choisir des fournisseurs qui apportent le plus de valeur à notre organisation et qui respectent nos normes.

Il est par ailleurs important pour nous de faire preuve d'inclusion et de diversité dans notre base de fournisseurs en veillant à suivre des pratiques d'approvisionnement équitables et non discriminatoires, par exemple en offrant des opportunités à de petites entreprises et des ESAT (établissements et service d'aide par le travail) comme documenté dans la partie 3 du rapport.

**Cette approche nous a permis dès 2018, d'obtenir le Trophée d'Or Développement de l'Ecosystème, décerné lors des Trophées Décision Achats.**

### ▶▶ Tous responsables de la réputation de notre entreprise

**Nous demandons à nos collaborateurs de faire preuve de prudence lorsqu'ils interagissent sur les réseaux sociaux.** Ils savent par exemple, qu'ils ne doivent jamais réagir, commenter, partager ou publier du contenu qui mentionne ou fait référence à nos produits soumis à prescription, aux actifs de R&D ou aux produits de la concurrence. Pour tous les autres contenus concernant par exemple la sensibilisation à une maladie, les produits grand public, les récompenses que nous pourrions avoir ou encore les collaborations que nous pourrions tisser, chacun peut donner son avis personnel, sachant que cet avis engage uniquement la personne qui le donne. Seuls les porte-parole formés peuvent publier des commentaires au nom de GSK.

Nous demandons également à nos employés de s'assurer que les documents écrits reflètent fidèlement ce que nous avons fait, afin qu'il n'y ait pas de place pour une mauvaise interprétation ou un malentendu.

NOTRE PERFORMANCE EN GOUVERNANCE

AVEC TOUTES CES ACTIONS,  
NOUS CONTRIBUONS À L'ODD 16,  
OÙ EN SOMMES-NOUS ?



AGIR AVEC ÉTHIQUE ET TRANSPARENCE

2020

2021

Une gouvernance dédiée à la RSE

% de réunions du CEB où le sujet RSE a été mis à l'ODJ	67%	100%
--	-----	------

Un code pour guider nos engagements

Certification information promotionnelle (AFAQ de l'AFNOR)	AFAQ	AFAQ
% de collaborateurs certifiés/code de conduite	99%	99%
% de collaborateurs certifiés/programme anti-corruption ABAC	99%	99%



# Plus loin ensemble

Notre Responsabilité Sociétale  
d'Entreprise en France

**GSK France**

23 Rue François Jacob, 92500 Rueil-Malmaison

**GSK**

Conseil / Rédaction Nathalie Gimenes BE-CONCERNED | Création graphique : Canard Jaune / Jean-Yves Petin  
Crédits photos | GSK - Tous droits réservés © GSK / 2022

 [gsk.com](https://www.gsk.com)